

福井県立こども歴史文化館 年報

令和3年度

福井県立こども歴史文化館

目 次

I	こども歴史文化館概要	
1	設置の目的	1
2	経緯	1～2
3	施設の概要	2
II	組織	
1	組織	3
2	運営委員会	3
III	令和3年度の主な事業内容	
1	展示	
(1)	特別展	4～5
(2)	企画展	6
(3)	他館との共催展	7
(4)	常設展	7
2	ワークショップ	
	ワークショップ一覧	8～11
3	資料収集	
	主な収集資料	12～13
4	その他	
(1)	印刷出版物	14～15
(2)	出前教室	16
(3)	これきワイワイズ	16
(4)	これきひょうしぎの会	16
IV	館の利用状況	
	月別利用状況	17

I こども歴史文化館概要

1 設置の目的

福井県立こども歴史文化館は、子どもに郷土の先人または達人を通じて歴史および文化を学ぶ場を提供し、子どもの郷土を愛する心をはぐくむことを目的とする。

この設置目的を達成するため、次に掲げる事業を行う。

- (1) 郷土の先人または達人に関する資料および情報（以下「資料等」という。）の収集、保管および展示
- (2) 郷土の先人または達人に関する調査および研究
- (3) 展示の内容および資料等の利用に関する説明、助言および指導
- (4) 郷土の先人または達人に関する講演会、学習会等の開催
- (5) 前各号に掲げるもののほか、こども歴史文化館の設置の目的にふさわしい事業

2 経緯

平成19年	5月	県庁内で福井子ども歴史文化館 基本計画策定チームが発足
	9月	「福井子ども歴史文化館検討結果」を策定
	11月	福井子ども歴史文化館 展示内容検討専門委員会が発足
平成20年	6月	福井子ども歴史文化館 開館準備委員会が発足 旧県立図書館の施設改修工事設計業者を決定 福井子ども歴史文化館展示設計選定委員会が発足 委託業者を選定
	8月	展示基本設計の完成
	9月	改修工事実施設計の完成
	12月	改修工事の着工
平成21年	3月	展示実施設計の完成 改修工事の完成
	4月	教育庁生涯学習課に子ども歴史文化館開館準備グループが発足
	5月	展示工事請負業者を決定、着工
	10月	福井県立こども歴史文化館の設置および管理に関する条例を策定 館名が「福井県立こども歴史文化館」に決定
	11月	28日 福井県立こども歴史文化館が開館
平成22年	2月	入館者数 1万人を達成
平成23年	5月	入館者数 5万人を達成
平成24年	11月	入館者数 10万人を達成
平成25年	4月	登録博物館に認定

	10月	入館者数 15万人を達成
平成26年	12月	入館者数 20万人を達成
平成27年	11月	利用者数 25万人を達成
平成27年	12月	リニューアル工事着工
平成28年	2月	リニューアル工事完成
平成28年	3月	リニューアルオープン記念式典挙行
平成28年	10月	利用者数 30万人を達成
平成29年	8月	利用者数 35万人を達成
平成30年	7月	利用者数 40万人を達成
平成31年	3月	利用者数 45万人を達成
令和2年	8月	利用者数 50万人を達成
令和4年	3月	利用者数 55万人を達成

3 施設の概要

設置場所	福井市城東1丁目18-21
敷地面積	3,467 m ²
展示面積	約 1,490 m ²
延床面積	4,948 m ²
建物構造	鉄筋コンクリート造 地上3階地下1階建
建築年月日	昭和55年12月26日

Ⅱ 組 織

1 組 織 (令和 3. 4. 1 現在)

館長 事務担当 職員 1名
事業担当 職員 5名(うち3名は学芸員)
ほか嘱託職員 2名(教育普及専門員)
アルバイト 6名

※職員 3名が学芸員有資格者

2 運営委員会

当館の具体的な運営・活動に関する、多方面からの助言等を求めることを目的として、設置している。

福井県立こども歴史文化館運営委員会委員 (令和 3. 8. 1 現在)

分野	氏名
近世史	藤井 讓治
博物館学	羽田野直子
県史編さん、近世幕末史	本川 幹男
文化行政	釣部 由紀子
教育普及	山崎みゆき
博物館運営	染川 香澄
博物館運営	石堂 裕昭
博物館運営、文化財保護	野尻かおる
学校教育	岩佐 直美
学校教育	前川 和彦
学校教育	山本 智広
保護者	久保 敏秀

第 1 回運営委員会 日時：令和 3 年 8 月 5 日 (木)
議題：夏の特別展に対する意見交換
令和 2 年度運営状況報告
令和 3 年度運営予定報告

第 2 回運営委員会 日時：令和 4 年 2 月 22 日 (木)
議題：冬の館蔵品展に対する意見交換
令和 3 年度運営状況報告
施設の魅力向上策についての意見交換
令和 4 年度運営予定報告

Ⅲ 令和3年度の主な事業内容

1 展 示

(1) 特別展

特別展示室における展示

- ・春の館蔵品展「これきコレクション展～あつめて、くらべて、新発見～」Part2
令和3年 3月20日(土)～ 5月9日(日) [期間中の来館者数：2,444人]
- ・夏の特別展「小学校誕生～日本が世界につながった時代～」Part1
令和3年 7月21日(水)～ 8月29日(日) [期間中の来館者数：3,726人]
- ・秋の特別展「小学校誕生～日本が世界につながった時代～」Part2
令和3年10月16日(土)～ 11月28日(日) [期間中の来館者数：3,330人]
- ・冬の館蔵品展「これきコレクション展 彩～織りなす 描き出す～」Part1
令和4年 1月22日(土)～ 2月27日(日) [期間中の来館者数：2,226人]
- ・春の館蔵品展「これきコレクション展 彩～織りなす 描き出す～」Part2
令和4年 3月19日(土)～ 5月8日(日) [期間中の来館者数：884人]
(備考)令和4年3月末現在



小学校誕生～日本が世界につながった時代～Part1



小学校誕生～日本が世界につながった時代～Part2



これきコレクション展
彩～織りなす 描き出す～Part 1



これきコレクション展
彩～織りなす 描き出す～Part2

[常設展におけるゲーミフィケーション]

ゲーミフィケーションとは、ゲームのないところにゲームの諸要素を応用することを意味する。

当館ではゲーミフィケーションの手法を取り入れ、利用者の展示観覧の意欲を誘発するとともに、更なる興味・関心を促すように働きかけている。

令和3年度は以下のゲーミフィケーションを実施した。

- ・これき先人 短冊クイズ (7月～8月)

夏の特別展「小学校誕生」Part1の開催期間中に、常設展において実施した。参加者は短冊状のクイズカードを1つ選び、2階先人のひろばで紹介中の先人にまつわるクイズに参加した。

- ・これき果樹園 フルーツもぎもぎクイズ (10月～11月)

秋の特別展「小学校誕生」Part2の開催期間中に、常設展において実施した。参加者はフルーツの形をしたクイズカードを1つ選び、2階先人のひろばで紹介中の先人にまつわるクイズに参加した。

- ・これきウォークラリー なぞとき！てくてくレンジャーズ (1月～5月)

冬の館蔵品展「コレクション展」Part1および春の館蔵品展「コレクション展」Part2の開催期間中に、常設展において実施した。参加者はヒントとなる地図と課題の解答欄がついたワークシートを1つ選び、2階先人のひろばで紹介中の先人にまつわるクイズに参加した。

- ・これき先人おひげクイズ (6月～7月、9月～10月)

夏の特別展前や夏と秋の特別展の端境期に、特別展の展示テーマの1つであった「文明開化」に関連付けて実施した。パネルで日本人のひげの歴史について紹介した。参加者はひげを生やした先人の写真から1つを選び、2階先人のひろばの中から、当該先人を探すクイズに参加した。

- ・先人お名前ミッション! 「クリスマス」が入っている先人を探せ! (12月)

明治時代のお雇い外国人グリフィスが福井で初めてクリスマスを祝ったことに関連付けて実施した。参加者は、2階先人のひろばで紹介中の先人の名前の中から、「ク(く)、リ(り)、ス(す)、マ(ま)、ス(す)」の字が入っている人」を探すクイズに参加した。



これき先人 短冊クイズ



これき先人おひげクイズ



「クリスマス」が入っている先人を探せ!



これきウォークラリー なぞとき！てくてくレンジャーズ

(2) 企画展

達人のひろばにおける展示

・「ふくいの達人産業」展

令和元年 8 月 3 日（土）～

[期間中の来館者数：56,713 人]

(備考)令和 4 年 3 月末時点



みんなのギャラリーにおける展示

特別展「小学校誕生～日本が世界につながった時代～」の第2会場

「世界とつながった日本」コーナー

令和 3 年 7 月 21 日（水）～ 8 月 29 日（日）

[期間中の来館者数：3,726 人]

令和 3 年 10 月 16 日（土）～ 11 月 28 日（日）

[期間中の来館者数：3,330 人]



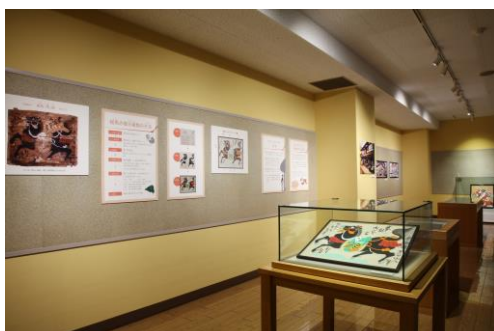
コレクション展「彩～織りなす 描き出す～」Part2 の第2会場

「絵馬の復元複製」

令和 4 年 3 月 19 日（土）～ 5 月 8 日（日）

[期間中の来館者数：884 人]

(備考)令和 4 年 3 月末時点



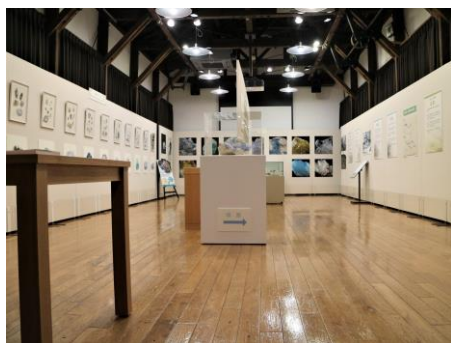
(3) 他館との共催展

はたや記念館ゆめおーれ勝山での共催展

- ・「ミネラルワンダーランド 鉱物の魅力・鉱山の歴史」

令和3年12月25日(土)～令和4年3月21日(月・祝)

[期間中の来館者数 2,654人]



(4) 常設展

常設展の更新

当館では利用者に常に新鮮な情報を提供するため、展示内容の更新を行い、生きた展示とすることを基本方針としている。

令和3年度は以下のとおり展示内容の更新を行った。

- ・3階 科学ワールド パネル更新 1名(南部陽一郎)
- ・3階 達人のひろば 展示入れ替え (機械工業→越前和紙)

2 ワークショップ

令和3年度に開催したワークショップは以下のとおりである。

開催日	イベント名	定員 (子ども)	参加者		計	
			子ども	保護者等		
4/4	日	これき達人クラブ*かるたクイーンが教える百人一首教室	14	15	9	24
4/17	土	これき達人クラブ*けん玉名人をめざそう！	10	13	8	21
4/17	土	これき達人クラブ*けん玉名人をめざそう！	10	5	2	7
4/18	日	これき蓄音機コンサート		9	12	21
4/18	日	せっちちゃんの楽しい紙しばい会	14組	10	12	22
4月計				52	43	95
5/15	土	これき達人クラブ*けん玉名人をめざそう！	10	11	8	19
5/15	土	これき達人クラブ*けん玉名人をめざそう！	10	5	3	8
5/16	日	これき蓄音機コンサート		7	5	12
5/16	日	せっちちゃんの楽しい紙しばい会	14組	7	7	14
5/22	土	くどう博士の手づくり科学おもちゃ教室*うなり板をつくろう！	15	5	4	9
5/29	土	これきクラフト教室*せっけんで水晶をつくろう！	14	8	8	16
5/29	土	これきクラフト教室*せっけんで水晶をつくろう！	14	12	9	21
5/30	日	これきクラフト教室*せっけんで水晶をつくろう！	14	12	10	22
5/30	日	これきクラフト教室*せっけんで水晶をつくろう！	14	13	10	23
5月計				80	64	144
6/6	日	けーやんのアート教室*天然石でキラキラ万華鏡をつくろう！	15	13	10	23
6/12	土	これき達人クラブ*かるたクイーンが教える百人一首教室	14	7	5	12
6/13	日	内藤さんのクラフト教室*ミニびょうぶをつくろう！	15	9	9	18
6/19	土	これき達人クラブ*けん玉名人をめざそう！	10	14	9	23
6/19	土	これき達人クラブ*けん玉名人をめざそう！	10	6	3	9
6/20	日	これき蓄音機コンサート		11	9	20
6/20	日	せっちちゃんの楽しい紙しばい会	14組	14	11	25
6月計				74	56	130
7/17	土	これき達人クラブ*けん玉名人をめざそう！	10	11	9	20
7/17	土	これき達人クラブ*けん玉名人をめざそう！	10	8	3	11
7/18	日	これき蓄音機コンサート		4	5	9
7/18	日	せっちちゃんの楽しい紙しばい会	14組	16	8	24
7/24	土	くどう博士の手づくり科学おもちゃ教室*ストロンボーンをつくろう！	15	18	16	34
7/25	日	紙しばいライブinサマー		6	6	12
7/25	日	紙しばいライブinサマー		2	2	4
7/31	土	松旭斎天一メモリアル*家族で楽しむマジック教室	12	12	11	23
7月計				77	60	137

開催日		イベント名	定員 (子ども)	参加者		計
				子ども	保護者等	
8/1	日	競技かるたの「読手」教室	12	2	5	7
8/1	日	これき達人クラブ*かるたクイーンが教える百人一首教室	14	17	11	28
8/7	土	けーやんのアート教室*和綴じの本をつくろう！	15	18	11	29
8/8	日	おふでさんのアート教室*ピンホールカメラをつくろう！	12	12	10	22
8/9	月	松旭斎天一メモリアル*家族で楽しむマジック教室	12	13	13	26
8/14	土	内藤さんのクラフト教室*クルクル回すと絵が動く！ゾートロップをつくろう！	15	12	10	22
8/15	日	これき蓄音機コンサート		7	10	17
8/21	土	これき達人クラブ*けん玉名人をめざそう！	10	11	10	21
8/21	土	これき達人クラブ*けん玉名人をめざそう！	10	3	2	5
8/22	日	せつちゃんの楽しい紙しばい会	14組	11	13	24
8/28	土	くどう博士の手づくり科学おもちゃ教室*日光写真をつくろう！	15	14	11	25
8月計				120	106	226
9/4	土	これき達人クラブ*かるたクイーンが教える百人一首教室	14	5	5	10
9/18	土	これき達人クラブ*けん玉名人をめざそう！	10	9	9	18
9/18	土	これき達人クラブ*けん玉名人をめざそう！	10	6	5	11
9/19	日	これき蓄音機コンサート		0	1	1
9/19	日	せつちゃんの楽しい紙しばい会	14組	8	7	15
9/25	土	くどう博士の手づくり科学おもちゃ教室*ピョンピョンうさぎをつくろう！	15	6	8	14
9月計				34	35	69
10/3	日	これき達人クラブ*かるたクイーンが教える百人一首教室	14	4	3	7
10/16	土	これき達人クラブ*けん玉名人をめざそう！	10	13	10	23
10/16	土	これき達人クラブ*けん玉名人をめざそう！	10	7	4	11
10/17	日	せつちゃんの楽しい紙しばい会	14組	14	13	27
10/23	土	くどう博士の手づくり科学おもちゃ教室*マジックブックをつくろう！	15	16	10	26
10/24	日	おふでさんのアート教室*ピンホールカメラをつくろう！	12	15	12	27
10/31	日	蓄音機スペシャルコンサート		10	18	28
10月計				79	70	149



■けーやんのアート教室



■おふでさんのアート教室

開催日	イベント名	定員 (子ども)	参加者		計	
			子ども	保護者等		
11/3	水	これき達人クラブ*かるたクイーンが教える百人一首教室	14	16	13	29
11/13	土	内藤さんのクラフト教室*日本で最初のポスト「書状集箱」をつくろう!	15	17	12	29
11/20	土	これき達人クラブ*けん玉名人をめざそう!	12	15	11	26
11/20	土	これき達人クラブ*けん玉名人をめざそう!	10	7	4	11
11/21	日	これき蓄音機コンサート		6	8	14
11/21	日	せっちちゃんの楽しい紙しばい会	14組	10	8	18
11/27	土	くどう博士の手づくり科学おもちゃ教室*フレネルレンズ写真機をつくろう!	15	14	11	25
11/28	日	松旭斎天一メモリアル*藤山新太郎&ヤングマジシャンズセッション	15	22	18	40
11月計				107	85	192
12/12	日	これき達人クラブ*かるたクイーンが教える百人一首教室 第10回これき杯	16	11	10	21
12/18	土	これき達人クラブ*けん玉名人をめざそう! 第9回これき杯	16	9	5	14
12/19	日	これき蓄音機コンサート		4	4	8
12/19	日	せっちちゃんの楽しい紙しばい会	14組	9	7	16
12/25	土	くどう博士の手づくり科学おもちゃ教室*ホロスベックスカードをつくろう!	15	8	5	13
12/26	日	おふでさんのアート教室*五色カラースティックをつくろう!	12	3	2	5
12月計				44	33	77
1/15	土	これき達人クラブ*けん玉名人をめざそう!	12	13	12	25
1/15	土	これき達人クラブ*けん玉名人をめざそう!	10	5	4	9
1/16	日	これき蓄音機コンサート		4	4	8
1/16	日	せっちちゃんの楽しい紙しばい会	14組	10	10	20
1/22	土	くどう博士の手づくり科学おもちゃ教室*試験管に雪の結晶をふらせよう!	15	13	9	22
1/30	日	これき達人クラブ*かるたクイーンが教える百人一首教室	14	13	9	22
1月計				58	48	106



■くどう博士の手づくり科学おもちゃ教室



■内藤さんのクラフト教室



■これき達人クラブ*けん玉名人をめざそう!



■せっちちゃんの楽しい紙しばい会

開催日	イベント名	定員 (子ども)	参加者		計	
			子ども	保護者等		
2/5	土	おふでさんのアート教室*毛糸の織物でモフモフこれきちゃんをつくろう！	15	16	11	27
2/11	金	これき達人クラフト教室*越前焼のマイカップをつくろう！	15	17	16	33
2/13	日	内藤さんのクラフト教室*まんし天神のミニ掛けじくをつくろう！	15	15	16	31
2/19	土	これき達人クラブ*けん玉名人をめざそう！	12	11	11	22
2/19	土	これき達人クラブ*けん玉名人をめざそう！	10	3	3	6
2/20	日	これき蓄音機コンサート		7	6	13
2/20	日	せっちちゃんの楽しい紙しばい会	14組	16	11	27
2/23	水	これき達人クラブ*かるたクイーンが教える百人一首教室	14	10	7	17
2/26	土	くどう博士の手づくり科学おもちゃ教室*マジックトランプをつくろう！	15	17	14	31
2/27	日	ブラコップでヘッドホンをつくろう！	15	15	12	27
2/27	日	ブラコップでヘッドホンをつくろう！	15	16	14	30
2月計				143	121	264
3/5	土	松旭斎天一メモリアル*家族で楽しむマジック教室	12	11	9	20
3/12	土	これき達人クラブ*かるたクイーンが教える百人一首教室	14	15	10	25
3/13	日	松旭斎天一メモリアル*家族で楽しむマジック教室	12	12	9	21
3/19	土	これき達人クラブ*けん玉名人をめざそう！	12	13	11	24
3/19	土	これき達人クラブ*けん玉名人をめざそう！	10	6	3	9
3/20	日	これき蓄音機コンサート		6	6	12
3/20	日	せっちちゃんの楽しい紙しばい会	14組	11	11	22
3/26	土	くどう博士の手づくり科学おもちゃ教室*空気砲であそぼう！	15	18	13	31
3月計				92	72	164



■松旭斎天一メモリアル*家族で楽しむマジック教室



■かるたクイーンが教える百人一首教室



■これき蓄音機コンサート

参加者		計
子ども	保護者等	
960	793	1,753

3 資料収集

(1) 主な収集資料

令和3年度に当館が購入した主な資料は以下のとおりである。

番号	書籍資料	
	資料名	備考
1	『日本史略』続編再刻一・二・三(田中義廉編輯)	教科書 3点
2	第一小学人体図/人体解剖 掛図	教育掛図 中里亮編集・山中市兵衛出版
3	第二小学人体図/人体解剖 掛図	教育掛図 中里亮編集・山中市兵衛出版
4	英国風刺漫画誌「パンチ」創刊号～vol. 201	106冊
5	漫画および漫画雑誌一式	54点
6	初等小学書取必携	教科書

番号	絵画資料	
	資料名	備考
1	大判錦絵(おもちゃ絵)国麿 新板女子一代記	錦絵
2	大判錦絵(おもちゃ絵)国麿 志ん板男一代記	錦絵
3	大判錦絵(おもちゃ絵)芳藤 志ん板子供あそびの図	錦絵
4	百花図幅	山本永暉画 掛軸
5	鷹図幅	早瀬来山(二石齋)画 掛軸
6	鯛図幅	石垣東山画 掛軸

番号	鉱物資料	
	資料名	備考
1	鉱物標本	螢石・苦灰石
2	鉱物標本	普通角閃石

番号	その他資料	
	資料名	備考
1	越前和紙(紙市兵衛 柿渋コースター1枚入り)	福井県和紙工業協同組合
2	越前和紙(缶バッジ)	福井県和紙工業協同組合 4点
3	越前和紙(Eicoバックミニ)	福井県和紙工業協同組合
4	越前和紙(Eicoバック大)	福井県和紙工業協同組合
5	越前和紙(鳥の子メガネケース サック式)	福井県和紙工業協同組合
6	越前和紙(ぷっくりがまぐち)	福井県和紙工業協同組合
7	越前和紙(レターセット otegami)	福井県和紙工業協同組合
8	越前和紙(karukami cobble(s))	福井県和紙工業協同組合 2点
9	越前和紙(だるまちゃん おきあがりこぼし)	福井県和紙工業協同組合
10	越前和紙(しおり うちわ(柄入り))	福井県和紙工業協同組合 2点
11	越前焼 扁壺	脇谷窯
12	越前焼 鳥 掛花生	風来窯
13	越前焼 自然釉茶碗	風来窯
14	越前焼 自然釉ペンギン(黒土)	風来窯
15	越前焼 徳利	榊田屋 光生
16	越前焼 藍化粧双耳花生	あかね陶房(山路 茜)
17	越前焼 花器	幸炎窯(幸炎れい子)
18	越前焼 手付一輪差し	幸炎窯(幸炎れい子)
19	メガネフレーム	スタジオスカイロケット MEGATON! 色1
20	メガネフレーム	イエローズプラス MEL 色238
21	メガネフレーム	スペックエスパス 8201 色12
22	メガネフレーム	factory900 fa-1111
23	色絵風花文カップ、ソーサー	ミントン(イギリス)
24	金欄手風花文皿	ロイヤルウースター(イギリス)
25	染付風花文ティーポット	産地不明

番号	そ の 他 資 料	
	資料名	備考
26	染付風花鳥文ティーカップ	ブラウンフィールド(イギリス)
27	染付風花鳥文皿	ブラウンフィールド(イギリス) 3点
28	年賀状	郵便関係資料 34枚
29	郵便規則抄本(大和田荘七の名前あり)	郵便関係資料
30	福井県敦賀郡名所古蹟写真帖	写真帖

(2)資料の復元・複製

令和3年度に当館が復元・複製した主な資料は以下のとおりである。

資料名	備考
馬図絵馬復元複製品(蔵王権現社蔵)	(有)絵馬洞

4 その他

(1) 印刷出版物

印刷物

当館では特別展開催の際、ポスターとチラシを印刷し、県内各小学校や社会教育施設等に配布している。令和3年度は以下の内容のものを制作した。



特別展「小学校誕生～日本が世界につながった時代～Part1」



特別展「小学校誕生～日本が世界につながった時代～Part2」



「これきコレクション展Part1～彩 織りなす 描き出す～」



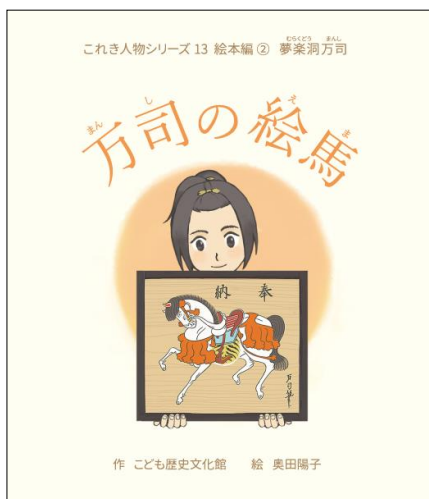
「これきコレクション展Part2〜彩 織りなす 描き出す〜

出版物

当館では開館以来、「これき人物シリーズ」を毎年発刊している。

令和3年度は、『万司の絵馬』（これき人物シリーズ 13 絵本編 2）を令和3年3月に発刊した。

なお、制作にあたっては、大岡宏道氏、大岡典子氏、大岡絹代氏、笠松雅弘氏、本川幹男氏、長島裕子氏、羽田野直子氏、瓜生由起氏、岩田陽子氏、絵馬洞、称名寺、福井県立歴史博物館の協力を得た。



(2) 出前教室

当館では出前教室を開催している。これは普及事業の一環として小学校へ出向き、授業を行う事業である。令和3年度は次の学校を訪問した。

令和3年 6月 2日(水)	福井県立藤島高等学校
令和3年 6月30日(水)	福井県立藤島高等学校
令和3年 7月 2日(金)	坂井市高椋小学校
令和3年12月15日(水)	福井市大安寺小学校

(3) これきワイワイズ

これきワイワイズとは、平成21年度に発足した当館の運営を支援するサポーターズクラブである。特別展や常設展示、ワークショップ等、さまざまな形で当館の運営に協力している。

これきワイワイズメンバー (令和3. 12. 31現在)

メンバー：15人 リーダー：市橋政信氏



「プラコップでヘッドホンをつくろう！」



「これきワクワク昔あそびフェア」



(4) これきひょうしぎの会

これきひょうしぎの会とは、当館を拠点に県内で紙芝居を上演するグループである。リーダーの津田節江氏を中心に月に1～2回、当館で紙芝居の練習をしている。また、県内各地でメンバーが各自、館のPRのために紙芝居を上演している。7月25日(日)に「紙しばい ライブinサマー」を実施した。

これきひょうしぎの会メンバー (令和4. 3. 31現在)

メンバー：30人 リーダー：津田節江氏



紙しばい ライブinサマー

IV 館の利用状況

令和3年度の月別利用状況は次のとおりである。

月	乳幼児	小学生		中・高 大学	大人	計
		低学年	高学年			
4	168	144	108	46	732	1,198
5	155	192	187	30	540	1,104
6	98	220	443	760	375	1,896
7	168	493	167	59	708	1,595
8	257	610	458	130	1,330	2,785
9	1,563	200	114	26	306	2,209
10	118	627	314	99	739	1,897
11	209	644	206	128	896	2,083
12	1,097	129	75	16	328	1,645
1	697	145	119	23	1,277	2,261
2	277	330	104	30	1,874	2,615
3	937	202	119	61	1,727	3,046
計	5,744	3,936	2,414	1,408	10,832	24,334
割合 (%)	23.6%	16.2%	9.9%	5.8%	44.5%	100%

参考：令和2年度年間利用者数 32,729名
 令和元年度年間利用者数 42,257名
 平成30年度年間利用者数 66,835名
 平成29年度年間利用者数 57,650名
 平成28年度年間利用者数 55,187名
 平成27年度年間利用者数 54,291名
 平成26年度年間利用者数 53,259名