

福井県感染症発生動向調査速報

〈平成31年〉

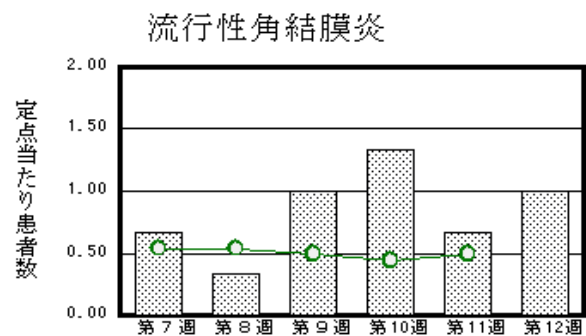
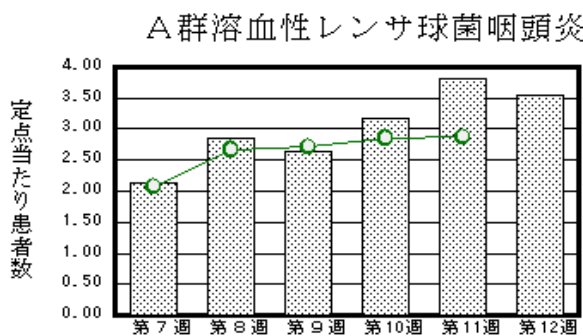
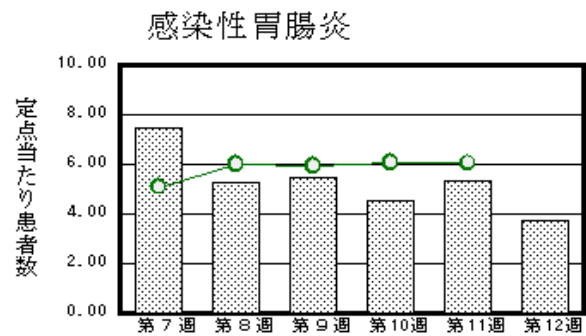
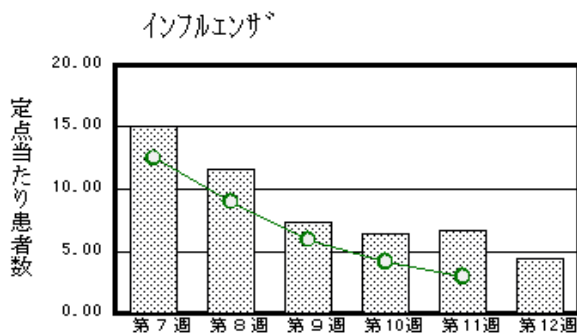
〈週報〉 第12週 (平成31年 3月18日～3月24日)

発行日：平成31年3月27日

発行：福井県健康福祉部健康増進課
福井県衛生環境研究センター
kansen@erc.pref.fukui.jp

◆注目疾患の動向

- 【今週の上位5疾患】①インフルエンザ155名(4.43名) ②感染性胃腸炎82名(3.73名) ③A群溶血性レンサ球菌咽頭炎78名(3.55名) ④流行性角結膜炎3名(1.00名) ⑤咽頭結膜熱20名(0.91名) ()内は定点当たり人数
- 【報告数の多い疾患】①インフルエンザ(155名) ②感染性胃腸炎(82名) ③A群溶血性レンサ球菌咽頭炎(78名) ④咽頭結膜熱(20名) ⑤突発性発しん(14名)
- 【インフルエンザ】報告数は155名です。定点当たり報告数は減少しました(6.63名→4.43名)。地域別にみると、丹南地区8.00名、奥越地区4.67名、福井地区3.91名、坂井地区3.60名、二州地区2.20名、若狭地区1.67名の順となっています。
- 【感染性胃腸炎】報告数は82名です。定点当たり報告数は減少しました(5.36名→3.73名)。地域別にみると、二州地区9.67名、福井地区3.86名、若狭地区3.50名、坂井地区2.33名、丹南地区2.00名、奥越地区1.00名の順となっています。
- 【A群溶血性レンサ球菌咽頭炎】報告数は78名です。定点当たり報告数は減少しました(3.82名→3.55名)。地域別にみると、二州地区8.00名、奥越地区7.00名、丹南地区3.40名、若狭地区2.50名、福井地区2.00名、坂井地区1.33名の順となっています。
- 【流行性角結膜炎】報告数は3名です。定点当たり報告数は増加しました(0.67名→1.00名)。地域別にみると、丹南地区3.00名となっています。



※ 棒グラフは福井県、折れ線グラフは全国の数値を表しています。

◎ 各疾患の動向グラフについては福井県感染症情報のホームページをご覧ください。

◆感染症週報全国版の要点

2019年第10週(3月4日～3月10日)

発生動向総覧	<第10週>伝染性紅斑の定点当たり報告数は2週連続で減少したが、過去5年間の同時期と比較してやや多い
注目すべき感染症	<麻疹>2019年第1～10週に診断された報告数は304例であり、既に2018年全体の累積報告数を上回った
感染症関連情報	<ul style="list-style-type: none"> ◆病原体情報<速報記事> 新規抗インフルエンザ薬バロキサビル未投与患者からのバロキサビル耐性変異ウイルスの検出(3/12更新) ◆海外感染症情報 エボラウイルス病-コンゴ民主共和国(更新13)/中東呼吸器症候群コロナウイルス(MERS-CoV)-サウジアラビア王国/伝播型ワクチン由来I型ポリオウイルス-パプアニューギニア/ラッサ熱-ナイジェリア/伝播型ワクチン由来ポリオウイルス1型-インドネシア/エボラウイルス病-コンゴ民主共和国(更新12) ◆その他 風疹急増に関する緊急情報(2019年3月13日現在)
速報	<今週は該当記事はありません>

※ 詳細は国立感染症研究所感染症疫学センターのホームページをご覧ください。 <http://www.nih.go.jp/niid/ja/from-idsc.html>

◆全数届出の感染症(福井県)

- 1類感染症:報告はありませんでした。
- 2類感染症:結核1名の報告がありました。
- 3類感染症:報告はありませんでした。
- 4類感染症:報告はありませんでした。
- 5類感染症全数把握対象:百日咳1名、風しん1名の報告がありました。

◆福井県感染症発生動向調査

[定点報告:五類感染症(週報分)] 平成31年 第12週 平成31年3月18日(月)～平成31年3月24日(日)

定点種別 (定点数)	保健所 病名	福井	坂井	奥越	丹南	二州	若狭	計	前週	全国(11週)
インフルエンザ (35)	インフルエンザ (鳥インフルエンザを除く)	43 3.91	18 3.60	14 4.67	64 8.00	11 2.20	5 1.67	155 4.43	232 6.63	14488 2.92
小児科 (22)	※1 RSウイルス感染症	3 0.43		5 2.50	1 0.20	2 0.67	2 1.00	13 0.59	26 1.18	1558 0.49
	咽頭結膜熱	6 0.86	2 0.67	2 1.00	9 1.80	1 0.33		20 0.91	21 0.95	1176 0.37
	A群溶血性レンサ球菌咽頭炎	14 2.00	4 1.33	14 7.00	17 3.40	24 8.00	5 2.50	78 3.55	84 3.82	9075 2.87
	感染性胃腸炎	27 3.86	7 2.33	2 1.00	10 2.00	29 9.67	7 3.50	82 3.73	118 5.36	19135 6.04
	水痘	1 0.14	1 0.33	1 0.50	1 0.20	7 2.33		11 0.50	5 0.23	1028 0.32
	手足口病								1 0.05	511 0.16
	伝染性紅斑		3 1.00		5 1.00			8 0.36	9 0.41	1836 0.58
	突発性発しん	4 0.57	1 0.33	2 1.00	2 0.40	3 1.00	2 1.00	14 0.64	5 0.23	1249 0.39
	ヘルパンギーナ									84 0.03
	流行性耳下腺炎	1 0.14						1 0.05	3 0.14	306 0.10
眼科 (3)	急性出血性結膜炎		*	*		*	*			3 0.00
	流行性角結膜炎				3 3.00			3 1.00	2 0.67	339 0.49
基幹 (6)	細菌性髄膜炎									9 0.02
	無菌性髄膜炎								1 0.17	12 0.03
	マイコプラズマ肺炎		*							67 0.14
	クラミジア肺炎(オウム病は除く)									3 0.01
	※2 感染性胃腸炎(ロタウイルス)									193 0.40
	インフルエンザ(入院患者数)	2 1.00		1 1.00				3 0.50	5 0.83	277 0.59

インフルエンザは、小児科定点+内科定点 *欄には定点はありません

細字は定点当たり患者数

(注) ※1は、平成15年11月5日以降届出対象疾患。

※2は、平成25年10月14日以降届出対象疾患。

◆福井県感染症発生動向調査(定点報告:五類感染症)

平成31年第12週 平成31年3月18日(月)～平成31年3月24日(日)

インフルエンザ 定点	インフルエ ンザ(鳥イン フルエンザ を除く)	小児科 定点	※1 RSウイ ルス感 染症	咽頭結 膜熱	A群溶 血性レ ンサ球 菌咽頭 炎	感染性 胃腸炎	水痘	手足口 病	伝染性 紅斑	突発性 発しん	ヘルパ ンギー ナ	流行性 耳下腺 炎	眼科・基幹 定点	急性出血 性結膜炎	流行性角 結膜炎	細菌性髄 膜炎	無菌性髄 膜炎	マイコプラ ズマ肺炎	クラミジア 肺炎(オウ ム病を除 く)	※2 感染 性胃腸炎 (ロタウイ ルス)	インフル エンザ(入 院患者 数)	
～5ヶ月	1	～5ヶ月	2			1							～5ヶ月									
～11ヶ月	1	～11ヶ月	7	2		3				1			～11ヶ月		1							
1歳	13	1歳	3	8	4	13	1			9			1歳									
2歳	16	2歳	1	1	5	12				4			2歳									
3歳	12	3歳		3	13	10	1		1				3歳									
4歳	11	4歳			13	8	4		2				4歳									
5歳	7	5歳		2	11	8	1						5歳									
6歳	5	6歳		3	15	7	3		1				6歳									
7歳	11	7歳			3	2	1					1	7歳									
8歳	8	8歳			3	6			2				8歳									
9歳	2	9歳			5	2							9歳									
10～14歳	23	10～14歳		1	4	5			2				10～14歳									
15～19歳	5	15～19歳			1								15～19歳									
20～29歳	6	20歳以上			1	5							20～29歳									
30～39歳	6												30～39歳									
40～49歳	8												40～49歳		2							
50～59歳	4												50～59歳									
60～69歳	7												60～69歳									1
70～79歳	5												70歳以上									2
80歳以上	4																					
合計	155	合計	13	20	78	82	11		8	14		1	合計		3							3
前期計	232	前期計	26	21	84	118	5	1	9	5		3	前期計		2		1					5
当期間/前期	0.67	当期間/前期	0.5	0.95	0.93	0.69	2.2		0.89	2.8	***	0.33	当期間/前期	***	1.5	***		***	***	***		0.6
増減数	-77	増減数	-13	-1	-6	-36	6	-1	-1	9		-2	増減数		1		-1					-2

(注)※1は、平成15年11月5日以降届出対象疾患

***は前期計が“0”のとき

※2は、平成25年10月14日以降届出対象疾患