

福井県感染症発生動向調査速報

<<平成31年>>

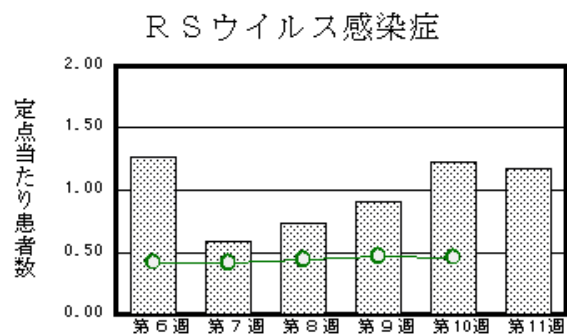
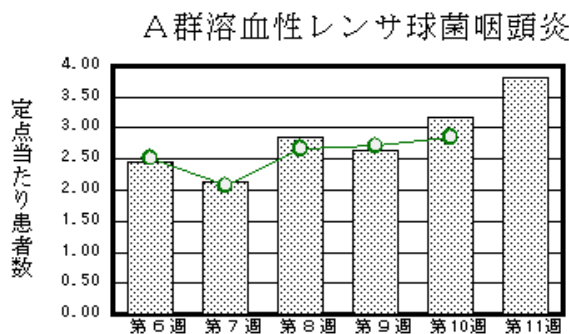
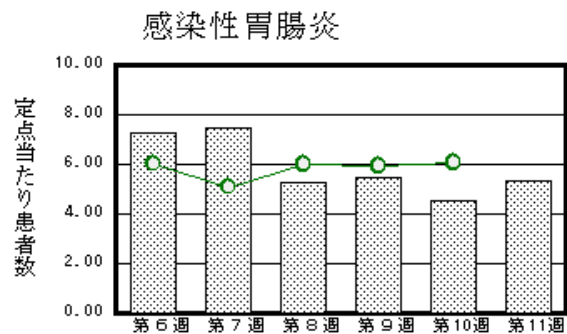
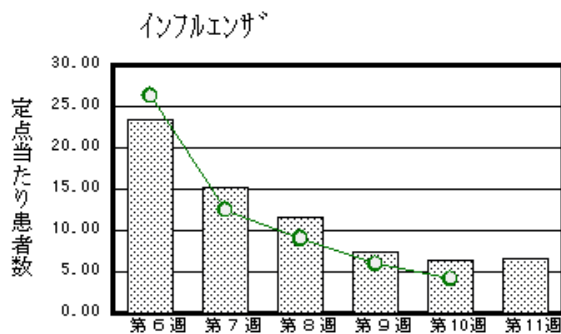
<週報> 第11週 (平成31年 3月11日～3月17日)

発行日：平成31年3月20日

発行：福井県健康福祉部健康増進課
福井県衛生環境研究センター
kansen@erc.pref.fukui.jp

◆注目疾患の動向

- 【今週の上位5疾患】①インフルエンザ232名(6.63名) ②感染性胃腸炎118名(5.36名) ③A群溶血性レンサ球菌咽頭炎84名(3.82名) ④RSウイルス感染症26名(1.18名) ⑤咽頭結膜熱21名(0.95名)
()内は定点当たり人数
- 【報告数の多い疾患】①インフルエンザ(232名) ②感染性胃腸炎(118名) ③A群溶血性レンサ球菌咽頭炎(84名) ④RSウイルス感染症(26名) ⑤咽頭結膜熱(21名)
- 【インフルエンザ】報告数は232名です。定点当たり報告数は増加しました(6.46名→6.63名)。地域別にみると、若狭地区12.33名、奥越地区10.67名、丹南地区7.88名、坂井地区7.80名、福井地区4.55名、二州地区2.20名の順となっています。
- 【感染性胃腸炎】報告数は118名です。定点当たり報告数は増加しました(4.55名→5.36名)。地域別にみると、二州地区18.00名、坂井地区7.67名、福井地区3.71名、若狭地区3.00名、丹南地区1.40名、奥越地区1.00名の順となっています。
- 【A群溶血性レンサ球菌咽頭炎】報告数は84名です。定点当たり報告数は増加しました(3.18名→3.82名)。地域別にみると、二州地区8.67名、奥越地区7.50名、丹南地区4.40名、福井地区1.86名、坂井地区1.67名、若狭地区1.50名の順となっています。
- 【RSウイルス感染症】報告数は26名です。定点当たり報告数は減少しました(1.23名→1.18名)。地域別にみると、若狭地区2.50名、二州地区2.33名、福井地区1.14名、丹南地区0.80名、奥越地区0.50名、坂井地区0.33名の順となっています。



※ 棒グラフは福井県、折れ線グラフは全国の数値を表しています。

◎ 各疾患の動向グラフについては福井県感染症情報のホームページをご覧ください。

◆感染症週報全国版の要点

2019年第9週(2月25日～3月3日)

発生動向総覧	<第9週> 伝染性紅斑の定点当たり報告数は減少したが、過去5年間の同時期と比較してかなり多い
注目すべき感染症	<今週は該当記事はありません>
感染症関連情報	<ul style="list-style-type: none"> ◆病原体情報 <速報記事> 新規抗インフルエンザ薬パロキサビル未投与患者からのパロキサビル耐性変異ウイルスの検出 ◆海外感染症情報 黄熱-ブラジル ◆その他 風疹急増に関する緊急情報(2019年3月6日現在)
速報	<今週は該当記事はありません>

※ 詳細は国立感染症研究所感染症疫学センターのホームページをご覧ください。 <http://www.nih.go.jp/niid/ja/from-idsc.html>

◆全数届出の感染症(福井県)

- 1類感染症:報告はありませんでした。
- 2類感染症:結核1名の報告がありました。
- 3類感染症:報告はありませんでした。
- 4類感染症:報告はありませんでした。
- 5類感染症全数把握対象:百日咳2名、クロイツフェルト・ヤコブ病1名、風しん1名
 侵襲性肺炎球菌感染症1名の報告がありました。

◆福井県感染症発生動向調査

[定点報告:五類感染症(週報分)] 平成31年 第11週 平成31年3月11日(月)～平成31年3月17日(日)

定点種別 (定点数)	保健所 病名	福井	坂井	奥越	丹南	二州	若狭	計	前週	全国(10週)
インフルエンザ (35)	インフルエンザ (鳥インフルエンザを除く)	50 4.55	39 7.80	32 10.67	63 7.88	11 2.20	37 12.33	232 6.63	226 6.46	20454 4.12
小児科 (22)	※1 RSウイルス感染症	8 1.14	1 0.33	1 0.50	4 0.80	7 2.33	5 2.50	26 1.18	27 1.23	1471 0.46
	咽頭結膜熱	5 0.71	4 1.33	3 1.50	7 1.40	2 0.67		21 0.95	12 0.55	1031 0.32
	A群溶血性レンサ球菌咽頭炎	13 1.86	5 1.67	15 7.50	22 4.40	26 8.67	3 1.50	84 3.82	70 3.18	9079 2.86
	感染性胃腸炎	26 3.71	23 7.67	2 1.00	7 1.40	54 18.00	6 3.00	118 5.36	100 4.55	19256 6.07
	水痘	4 0.57				1 0.33		5 0.23	10 0.45	1058 0.33
	手足口病	1 0.14						1 0.05		432 0.14
	伝染性紅斑	2 0.29	5 1.67		2 0.40			9 0.41	6 0.27	1715 0.54
	突発性発しん		2 0.67		2 0.40	1 0.33		5 0.23	5 0.23	1157 0.36
	ヘルパンギーナ								1 0.05	66 0.02
流行性耳下腺炎			2 1.00	1 0.20			3 0.14	3 0.14	342 0.11	
眼科 (3)	急性出血性結膜炎		*	*		*	*			7 0.01
	流行性角結膜炎				2 2.00			2 0.67	4 1.33	306 0.44
基幹 (6)	細菌性髄膜炎									9 0.02
	無菌性髄膜炎	1 0.50						1 0.17		8 0.02
	マイコプラズマ肺炎								2 0.33	69 0.14
	クラミジア肺炎(オウム病は除く)									1 0.00
	※2 感染性胃腸炎(ロタウイルス)									135 0.28
インフルエンザ (入院患者数)	4 2.00				1 1.00			5 0.83	4 0.67	363 0.78

インフルエンザは、小児科定点+内科定点 *欄には定点はありません

細字は定点当たり患者数

(注) ※1は、平成15年11月5日以降届出対象疾患。

※2は、平成25年10月14日以降届出対象疾患。

◆福井県感染症発生動向調査(定点報告:五類感染症)

平成31年第11週 平成31年3月11日(月)～平成31年3月17日(日)

インフルエンザ 定点	インフルエ ンザ(鳥イン フルエンザ を除く)	小児科 定点	※1 RSウイ ルス感 染症	咽頭結 膜熱	A群溶 血性レ ンサ球 菌咽頭 炎	感染性 胃腸炎	水痘	手足口 病	伝染性 紅斑	突発性 発しん	ヘルパ ンギー ナ	流行性 耳下腺 炎	眼科・基幹 定点	急性出血 性結膜炎	流行性角 結膜炎	細菌性髄 膜炎	無菌性髄 膜炎	マイコプラ ズマ肺炎	クラミジア 肺炎(オウ ム病を除 く)	※2 感染 性胃腸炎 (ロタウイ ルス)	インフル エンザ(入 院患者 数)	
～5ヶ月	1	～5ヶ月	4			2							～5ヶ月									
～11ヶ月	3	～11ヶ月	6	4		12				2			～11ヶ月									
1歳	7	1歳	11	9	3	17	2	1	1	3			1歳									
2歳	4	2歳	2	3	5	13							2歳		1							
3歳	13	3歳	3	2	11	15	1					1	3歳									1
4歳	12	4歳		1	16	10	2		1				4歳									
5歳	14	5歳			11	7			4			1	5歳									
6歳	21	6歳		1	15	5			2			1	6歳									1
7歳	11	7歳			6	6							7歳									
8歳	15	8歳			3	10							8歳									
9歳	24	9歳			4	3			1				9歳									
10～14歳	34	10～14歳		1	8	8							10～14歳									
15～19歳	10	15～19歳			1	2							15～19歳									
20～29歳	8	20歳以上			1	8							20～29歳									
30～39歳	17												30～39歳									
40～49歳	8												40～49歳									
50～59歳	11												50～59歳									
60～69歳	3												60～69歳		1							
70～79歳	6												70歳以上				1					3
80歳以上	10																					
合計	232	合計	26	21	84	118	5	1	9	5		3	合計		2		1					5
前期計	226	前期計	27	12	70	100	10		6	5	1	3	前期計		4			2				4
当期間/前期	1.03	当期間/前期	0.96	1.75	1.2	1.18	0.5	***	1.5	1		1	当期間/前期	***	0.5	***	***		***	***		1.25
増減数	6	増減数	-1	9	14	18	-5	1	3			-1	増減数		-2		1		-2			1

(注)※1は、平成15年11月5日以降届出対象疾患

***は前期計が“0”のとき

※2は、平成25年10月14日以降届出対象疾患