

福井県感染症発生動向調査速報

<<平成31年>>

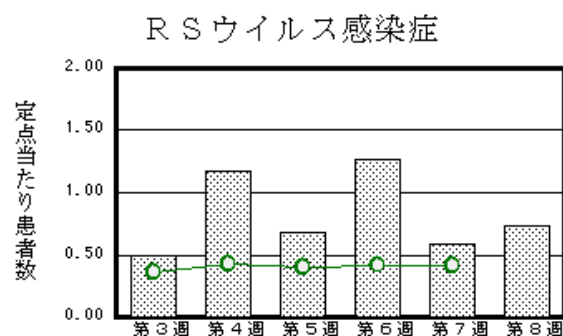
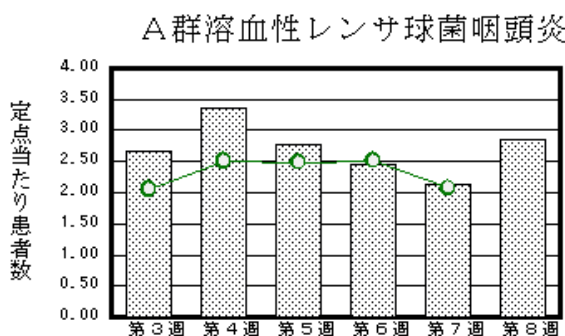
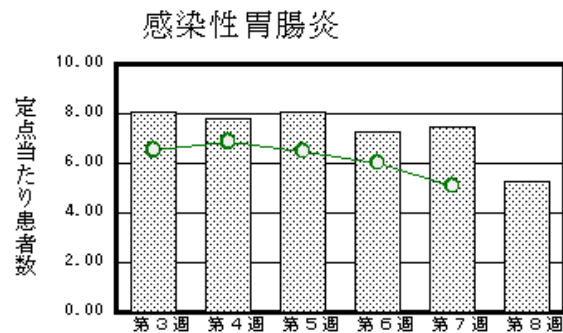
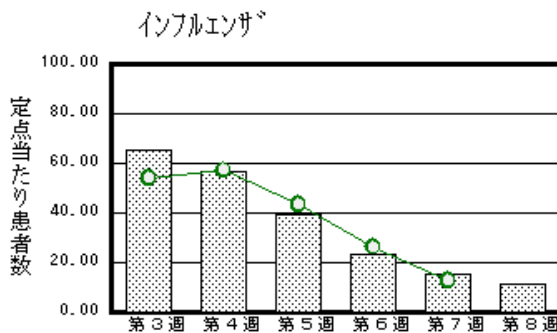
<週報> 第8週 (平成31年 2月18日～2月24日)

発行日：平成31年2月27日

発行：福井県健康福祉部健康増進課
福井県衛生環境研究センター
kansen@erc.pref.fukui.jp

◆注目疾患の動向

- 【今週の上位5疾患】①インフルエンザ408名(11.66名) ②感染性胃腸炎116名(5.27名) ③A群溶血性レンサ球菌咽頭炎63名(2.86名) ④RSウイルス感染症16名(0.73名) ⑤咽頭結膜熱15名(0.68名)
()内は定点当たり人数
- 【報告数の多い疾患】①インフルエンザ(408名) ②感染性胃腸炎(116名) ③A群溶血性レンサ球菌咽頭炎(63名) ④RSウイルス感染症(16名) ⑤咽頭結膜熱(15名)
- 【インフルエンザ】報告数は408名です。定点当たり報告数は減少しました(15.11名→11.66名)。地域別にみると、若狭地区22.00名、丹南地区16.88名、二州地区14.20名、福井地区7.64名、奥越地区7.00名、坂井地区6.20名の順となっています。
- 【感染性胃腸炎】報告数は116名です。定点当たり報告数は減少しました(7.45名→5.27名)。地域別にみると、二州地区16.00名、若狭地区6.00名、坂井地区4.33名、福井地区4.00名、奥越地区2.50名、丹南地区2.00名の順となっています。
- 【A群溶血性レンサ球菌咽頭炎】報告数は63名です。定点当たり報告数は増加しました(2.14名→2.86名)。地域別にみると、二州地区5.33名、奥越地区5.00名、福井地区3.43名、若狭地区2.00名、丹南地区1.40名、坂井地区0.67名の順となっています。
- 【RSウイルス感染症】報告数は16名です。定点当たり報告数は増加しました(0.59名→0.73名)。地域別にみると、若狭地区3.50名、福井地区0.86名、奥越地区0.50名、坂井地区0.33名、丹南地区0.20名の順となっています。



※ 棒グラフは福井県、折れ線グラフは全国の数値を表しています。

◎ 各疾患の動向グラフについては福井県感染症情報のホームページをご覧ください。

◆感染症週報全国版の要点

2019年第6週(2月4日～2月10日)

発生動向総覧	<第6週>インフルエンザの定点当たり報告数は2週連続で減少した
注目すべき感染症	<今週は該当記事はありません>
感染症関連情報	◆海外感染症情報 デング熱-ジャマイカ/淋菌感染症-英国/エボラウイルス病-コンゴ民主共和国(更新9)
速報	<今週は該当記事はありません>

※ 詳細は国立感染症研究所感染症疫学センターのホームページをご覧ください。http://www.niid.go.jp/niid/ja/from-idsc.html

◆全数届出の感染症(福井県)

- 1 類感染症：報告はありませんでした。
- 2 類感染症：結核 2名の報告がありました。
- 3 類感染症：腸管出血性大腸菌感染症 1名の報告がありました（下表参照）。
- 4 類感染症：レジオネラ症 1名の報告がありました。
- 5 類感染症全数把握対象：ウイルス性肝炎 1名、侵襲性肺炎球菌感染症 2名、百日咳 1名、風しん 3名の報告がありました。

疾病名	腸管出血性大腸菌感染症(3類感染症)	
患者	男性 1名	
血清型	O157	
主な症状	腹痛、水様性下痢	
感染原因・感染経路	調査中	
平成31年	福井県	有症者 2名、無症者 0名
	全国	111名(2月13日現在)
平成30年同時期届出累計	有症者 1名、無症者1名、全国58名	

◆福井県感染症発生動向調査

[定点報告:五類感染症(週報分)] 平成31年 第8週 平成31年2月18日(月)～平成31年2月24日(日)

定点種別 (定点数)	保健所 病名	福井	坂井	奥越	丹南	二州	若狭	計	前週	全国(7週)
インフルエンザ (35)	インフルエンザ (鳥インフルエンザを除く)	84 7.64	31 6.20	21 7.00	135 16.88	71 14.20	66 22.00	408 11.66	529 15.11	61992 12.49
小児科 (22)	※1 RSウイルス感染症	6 0.86	1 0.33	1 0.50	1 0.20		7 3.50	16 0.73	13 0.59	1289 0.41
	咽頭結膜熱	5 0.71	5 1.67	3 1.50	2 0.40			15 0.68	10 0.45	959 0.30
	A群溶血性レンサ球菌咽頭炎	24 3.43	2 0.67	10 5.00	7 1.40	16 5.33	4 2.00	63 2.86	47 2.14	6578 2.07
	感染性胃腸炎	28 4.00	13 4.33	5 2.50	10 2.00	48 16.00	12 6.00	116 5.27	164 7.45	16171 5.09
	水痘		6 2.00		2 0.40			8 0.36	11 0.50	839 0.26
	手足口病									321 0.10
	伝染性紅斑	1 0.14	5 1.67		3 0.60			9 0.41	6 0.27	1579 0.50
	突発性発しん	2 0.29		3 1.50	1 0.20		1 0.50	7 0.32	5 0.23	878 0.28
	ヘルパンギーナ									48 0.02
流行性耳下腺炎	1 0.14						1 0.05	4 0.18	238 0.07	
眼科 (3)	急性出血性結膜炎		*	*		*	*			6 0.01
	流行性角結膜炎				1 1.00			1 0.33	2 0.67	375 0.54
基幹 (6)	細菌性髄膜炎	1 0.50						1 0.17		7 0.01
	無菌性髄膜炎								1 0.17	8 0.02
	マイコプラズマ肺炎									64 0.13
	クラミア肺炎(オウム病は除く)									2 0.00
	※2 感染性胃腸炎(ロタウイルス)									64 0.13
	インフルエンザ(入院患者数)	8 4.00		1 1.00	2 2.00		2 2.00	13 2.17	15 2.50	929 1.99

インフルエンザは、小児科定点+内科定点 *欄には定点はありません

細字は定点当たり患者数

(注) ※1は、平成15年11月5日以降届出対象疾患。

※2は、平成25年10月14日以降届出対象疾患。

◆福井県感染症発生動向調査(定点報告:五類感染症)

平成31年第8週 平成31年2月18日(月)～平成31年2月24日(日)

インフルエンザ 定点	インフルエンザ(鳥インフルエンザを除く)	小児科 定点	※1 RSウイルス感染症	咽頭結 膜熱	A群溶 血性レ ンサ球 菌咽頭 炎	感染性 胃腸炎	水痘	手足口 病	伝染性 紅斑	突発性 発しん	ヘルペ ンギー ナ	流行性 耳下腺 炎	眼科・基幹 定点	急性出血 性結膜炎	流行性角 結膜炎	細菌性髄 膜炎	無菌性髄 膜炎	マイコプラ ズマ肺炎	クラミジア 肺炎(オウ ム病を除 く)	※2 感染 性胃腸炎 (ロタウィ ルス)	インフル エンザ(入 院患者 数)	
～5ヶ月	1	～5ヶ月	2	1		3							～5ヶ月									
～11ヶ月	2	～11ヶ月	6	1		9				3			～11ヶ月									
1歳	43	1歳	6	5	1	18	1			3			1歳									3
2歳	25	2歳	1	3	6	11				1			2歳									
3歳	25	3歳	1	4	5	9			1				3歳									
4歳	23	4歳			11	11	1		1				4歳									
5歳	30	5歳		1	9	12						1	5歳									
6歳	26	6歳			7	9			3				6歳									2
7歳	26	7歳			4	4			2				7歳									
8歳	16	8歳			6	6			2				8歳									
9歳	27	9歳			3	5							9歳									1
10～14歳	79	10～14歳			9	14	1						10～14歳									1
15～19歳	11	15～19歳				2							15～19歳									
20～29歳	7	20歳以上			2	3	5						20～29歳									1
30～39歳	12												30～39歳									
40～49歳	10												40～49歳									
50～59歳	11												50～59歳		1							1
60～69歳	14												60～69歳			1						
70～79歳	13												70歳以上									4
80歳以上	7																					
合計	408	合計	16	15	63	116	8		9	7		1	合計		1	1						13
前期計	529	前期計	13	10	47	164	11		6	5		4	前期計		2		1					15
当期間/前期	0.77	当期間/前期	1.23	1.5	1.34	0.71	0.73	***	1.5	1.4	***	0.25	当期間/前期	***	0.5	***		***	***	***		0.87
増減数	-121	増減数	3	5	16	-48	-3		3	2		-3	増減数		-1	1	-1					-2

(注)※1は、平成15年11月5日以降届出対象疾患

***は前期計が“0”のとき

※2は、平成25年10月14日以降届出対象疾患