

福井県感染症発生動向調査速報

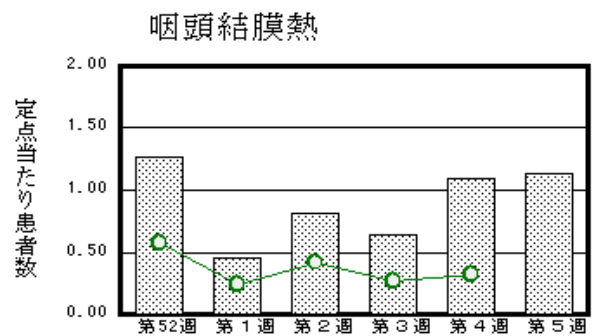
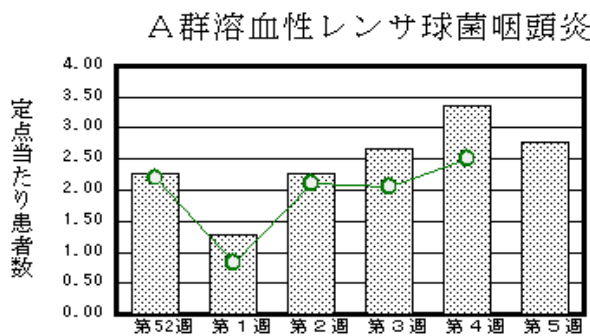
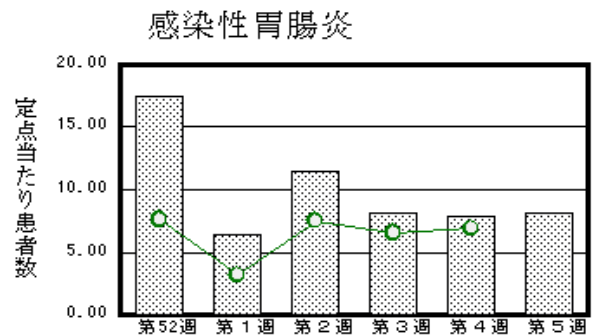
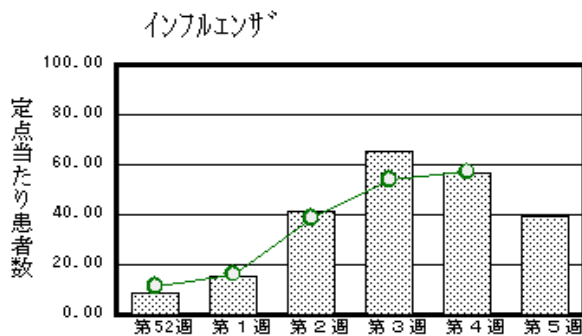
<<平成31年>>

<週報> 第5週 (平成31年 1月28日～2月3日)
 <月報> 1月 (平成31年 1月1日～1月31日)

発行日：平成31年2月6日
 発行：福井県健康福祉部健康増進課
 福井県衛生環境研究センター
 kansens@erc.pref.fukui.jp

◆注目疾患の動向

- 【今週の上位5疾患】①インフルエンザ1,387名(39.63名) ②感染性胃腸炎178名(8.09名) ③A群溶血性レンサ球菌咽頭炎61名(2.77名) ④咽頭結膜熱25名(1.14名) ⑤RSウイルス感染症15名(0.68名) ()内は定点当たり人数
- 【報告数の多い疾患】①インフルエンザ(1,387名) ②感染性胃腸炎(178名) ③A群溶血性レンサ球菌咽頭炎(61名) ④咽頭結膜熱(25名) ⑤RSウイルス感染症(15名)
- 【インフルエンザ】報告数は1,387名です。定点当たり報告数は減少しました(56.83名→39.63名)。地域別にみると、若狭地区59.00名、二州地区51.40名、奥越地区47.33名、丹南地区38.75名、福井地区35.73名、坂井地区21.60名の順となっています。
- 【感染性胃腸炎】報告数は178名です。定点当たり報告数は増加しました(7.82名→8.09名)。地域別にみると、二州地区21.67名、福井地区7.00名、坂井地区7.00名、丹南地区5.60名、若狭地区5.50名、奥越地区2.00名の順となっています。
- 【A群溶血性レンサ球菌咽頭炎】報告数は61名です。定点当たり報告数は減少しました(3.36名→2.77名)。地域別にみると、奥越地区4.50名、二州地区4.33名、坂井地区3.00名、丹南地区2.40名、福井地区2.14名、若狭地区1.50名の順となっています。
- 【咽頭結膜熱】報告数は25名です。定点当たり報告数は増加しました(1.09名→1.14名)。地域別にみると、丹南地区1.60名、福井地区1.43名、坂井地区1.00名、奥越地区1.00名、若狭地区0.50名、二州地区0.33名の順となっています。



※ 棒グラフは福井県、折れ線グラフは全国の数値を表しています。
 ◎ 各疾患の動向グラフについては福井県感染症情報のホームページをご覧ください。

◆感染症週報全国版の要点

2019年第3週(1月14日～1月20日)

発生動向総覧	<第3週>インフルエンザの定点当たり報告数は第44週以降増加が続いており、過去5年間の同時期と比較してやや多い <12月>性感染症・薬剤耐性菌感染症について
注目すべき感染症	<今週は該当記事はありません>
感染症関連情報	◆病原体情報<速報記事>新規抗インフルエンザ薬パロキサビル マルボキシル耐性変異ウイルスの検出(1/24更新) ◆海外感染症情報 ハンタウイルス病-パナマ共和国 ◆その他 風疹急増に関する緊急情報(2019年1月23日現在)
速報	<今週は該当記事はありません>

※ 詳細は国立感染症研究所感染症疫学センターのホームページをご覧ください。http://www.nih.go.jp/niid/ja/from-idsc.html

◆全数届出の感染症(福井県)

- 1 類感染症：報告はありませんでした。
- 2 類感染症：結核2名の報告がありました。
- 3 類感染症：報告はありませんでした。
- 4 類感染症：報告はありませんでした。
- 5 類感染症全数把握対象：百日咳4名、アメーバ赤痢1名、急性脳炎1名
侵襲性肺炎球菌感染症1名の報告がありました。

◆福井県感染症発生動向調査

[定点報告:五類感染症(週報分)] 平成31年 第5週 平成31年1月28日(月)～平成31年2月3日(日)

定点種別 (定点数)	保健所 病名	福井	坂井	奥越	丹南	二州	若狭	計	前週	全国(4週)
インフルエンザ (35)	インフルエンザ (鳥インフルエンザを除く)	393 35.73	108 21.60	142 47.33	310 38.75	257 51.40	177 59.00	1387 39.63	1989 56.83	283388 57.09
小児科 (22)	※1 RSウイルス感染症	1 0.14	1 0.33	2 1.00	8 1.60	1 0.33	2 1.00	15 0.68	26 1.18	1363 0.43
	咽頭結膜熱	10 1.43	3 1.00	2 1.00	8 1.60	1 0.33	1 0.50	25 1.14	24 1.09	1010 0.32
	A群溶血性レンサ球菌咽頭炎	15 2.14	9 3.00	9 4.50	12 2.40	13 4.33	3 1.50	61 2.77	74 3.36	7930 2.50
	感染性胃腸炎	49 7.00	21 7.00	4 2.00	28 5.60	65 21.67	11 5.50	178 8.09	172 7.82	21826 6.88
	水痘	5 0.71	1 0.33		1 0.20	1 0.33	1 0.50	9 0.41	2 0.09	1128 0.36
	手足口病		1 0.33					1 0.05	1 0.05	421 0.13
	伝染性紅斑	3 0.43	1 0.33					4 0.18	7 0.32	2770 0.87
	突発性発しん	3 0.43	1 0.33	2 1.00	1 0.20			7 0.32	4 0.18	964 0.30
	ヘルパンギーナ									54 0.02
流行性耳下腺炎	1 0.14	1 0.33	2 1.00	1 0.20	2 0.67		7 0.32	2 0.09	262 0.08	
眼科 (3)	急性出血性結膜炎		*	*		*	*			6 0.01
	流行性角結膜炎				2 2.00			2 0.67	2 0.67	469 0.67
基幹 (6)	細菌性髄膜炎									7 0.01
	無菌性髄膜炎								1 0.17	9 0.02
	マイコプラズマ肺炎		*							129 0.27
	クラミジア肺炎(オウム病は除く)									2 0.00
	※2 感染性胃腸炎(ロタウイルス)									43 0.09
	インフルエンザ(入院患者数)	27 13.50		3 3.00	2 2.00	2 2.00	3 3.00	37 6.17	51 8.50	3205 6.88

インフルエンザは、小児科定点+内科定点

*欄には定点はありません

細字は定点当たり患者数

(注) ※1は、平成15年11月5日以降届出対象疾患。

※2は、平成25年10月14日以降届出対象疾患。

◆福井県感染症発生動向調査(定点報告:五類感染症)

平成31年第5週 平成31年1月28日(月)～平成31年2月3日(日)

インフルエンザ 定点	インフルエ ンザ(鳥イン フルエンザ を除く)	小児科 定点	※1 RSウイ ルス感 染症	咽頭結 膜熱	A群溶 血性レ ンサ球 菌咽頭 炎	感染性 胃腸炎	水痘	手足口 病	伝染性 紅斑	突発性 発しん	ヘルパ ンギー ナ	流行性 耳下腺 炎	眼科・基幹 定点	急性出血 性結膜炎	流行性角 結膜炎	細菌性髄 膜炎	無菌性髄 膜炎	マイコプラ ズマ肺炎	クラミジア 肺炎(オウ ム病を除 く)	※2 感染 性胃腸炎 (ロタウイ ルス)	インフル エンザ(入 院患者 数)	
～5ヶ月	5	～5ヶ月			1	3							～5ヶ月									
～11ヶ月	19	～11ヶ月	3			10				3			～11ヶ月		1							
1歳	52	1歳	10	13	3	23	1			4			1歳									2
2歳	81	2歳	1	3	7	25		1				1	2歳									
3歳	113	3歳	1	4	9	24							3歳									2
4歳	95	4歳		2	9	22	5		1				4歳									
5歳	90	5歳		1	6	21			2			1	5歳									1
6歳	99	6歳		1	4	11	2					2	6歳									
7歳	105	7歳			3	1						1	7歳									
8歳	96	8歳		1	5	8							8歳									2
9歳	50	9歳			3	6						1	9歳									2
10～14歳	203	10～14歳			9	12						1	10～14歳									
15～19歳	36	15～19歳			2	7			1				15～19歳									
20～29歳	41	20歳以上				5	1						20～29歳									
30～39歳	56												30～39歳	1								
40～49歳	51												40～49歳									1
50～59歳	45												50～59歳									5
60～69歳	49												60～69歳									2
70～79歳	44												70歳以上									20
80歳以上	57																					
合 計	1387	合 計	15	25	61	178	9	1	4	7		7	合 計		2							37
前期計	1989	前期計	26	24	74	172	2	1	7	4		2	前期計		2		1					51
当期間/前期	0.7	当期間/前期	0.58	1.04	0.82	1.03	4.5	1	0.57	1.75	***	3.5	当期間/前期	***	1	***		***	***	***	0.73	
増減数	-602	増減数	-11	1	-13	6	7		-3	3		5	増減数				-1					-14

(注)※1は、平成15年11月5日以降届出対象疾患

***は前期計が“0”のとき

※2は、平成25年10月14日以降届出対象疾患

◆福井県感染症発生動向調査(定点報告:五類感染症月報分)

平成31年1月

[患者数:人]

	STD 定点数	性器クラミジア		性器ヘルペス		尖圭コンジローマ		淋菌感染症		合計		基幹 定点数	メチシリン 耐性黄色 ブドウ 球菌感 染症	ペニシリン 耐性肺炎 球菌感 染症	薬剤耐 性緑膿 菌感 染症	合計	
		男	女	男	女	男	女	男	女	男	女						
福井	2				4		1				5	2					
坂井	1											0					
奥越	0											1					
丹南	1	1								1		1					
二州	1											1					
若狭	0											1					
合計	5	1			4		1			1	5	6	18	9		27	
前期計	5	2	1		5	1	2			3	8	6	18	11		29	
当期間/前期		0.5			***	0.8		0.5	***	***	0.33	0.63		1	0.82	***	0.93
増減数		-1	-1		-1	-1	-1			-2	-3			-2		-2	

[定点当たり患者数:人/定点]

	STD 定点数	性器クラミジア		性器ヘルペス		尖圭コンジローマ		淋菌感染症		合計		基幹 定点数	メチシリン 耐性黄色 ブドウ 球菌感 染症	ペニシリン 耐性肺炎 球菌感 染症	薬剤耐 性緑膿 菌感 染症	合計	
		男	女	男	女	男	女	男	女	男	女						
福井	2				2.00		0.50				2.50	2					
坂井	1											0					
奥越	0											1					
丹南	1	1.00								1.00		1					
二州	1											1					
若狭	0											1					
合計	5	0.20			0.80		0.20			0.20	1.00	6	3.00	1.50		4.50	
全国12月	978	1.01	1.07		0.30	0.46	0.26	0.16	0.53	0.16	2.10	1.85	478	2.80	0.26	0.02	3.08

[年齢階層別患者数:人]

	STD	性器クラミジア		性器ヘルペス		尖圭コンジローマ		淋菌感染症		合計		基幹	メチシリン 耐性黄色 ブドウ 球菌感 染症	ペニシリン 耐性肺炎 球菌感 染症	薬剤耐 性緑膿 菌感 染症	合計	
		男	女	男	女	男	女	男	女	男	女						
0歳													1	1		2	
1歳～4歳														2		2	
5歳～9歳																	
10歳～14歳																	
15歳～19歳																	
20歳～24歳														2		2	
25歳～29歳																	
30歳～34歳					1						1						
35歳～39歳		1					1			1	1						
40歳～44歳																	
45歳～49歳																	
50歳～54歳					1						1						
55歳～59歳																	
60歳～64歳					1						1		1			1	
65歳～69歳					1						1		2			2	
70歳以上													14	4		18	
合計		1			4		1			1	5		18	9		27	
前期計		2	1		5	1	2			3	8		18	11		29	
当期間/前期		0.5			***	0.8		0.5	***	***	0.33	0.63		1	0.82	***	0.93
増減数		-1	-1		-1	-1	-1			-2	-3			-2		-2	

***は前期計が"0"のとき