

# 福井県感染症発生動向調査速報

<<平成31年>>

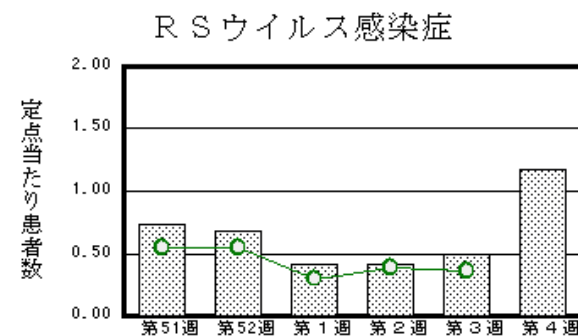
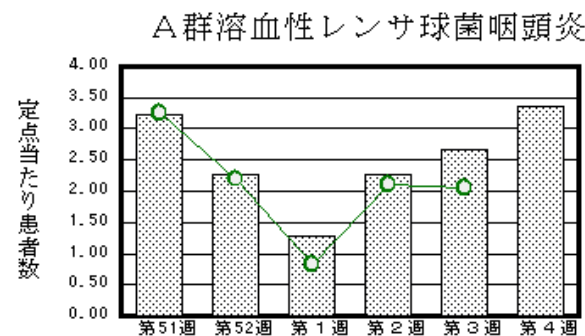
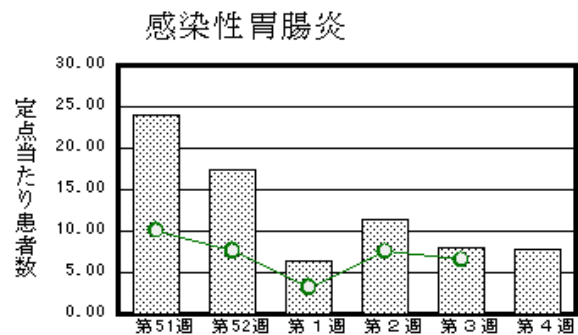
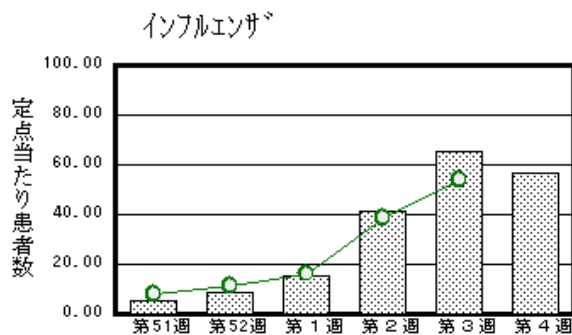
<週報> 第4週 (平成31年 1月21日～1月27日)

発行日：平成31年1月30日

発行：福井県健康福祉部健康増進課  
福井県衛生環境研究センター  
kansen@erc.pref.fukui.jp

## ◆注目疾患の動向

- 【今週の上位5疾患】①インフルエンザ1,989名(56.83名) ②感染性胃腸炎172名(7.82名) ③A群溶血性レンサ球菌咽頭炎74名(3.36名) ④RSウイルス感染症26名(1.18名) ⑤咽頭結膜熱24名(1.09名) ( )内は定点当たり人数
- 【報告数の多い疾患】①インフルエンザ(1,989名) ②感染性胃腸炎(172名) ③A群溶血性レンサ球菌咽頭炎(74名) ④RSウイルス感染症(26名) ⑤咽頭結膜熱(24名)
- 【インフルエンザ】報告数は1,989名です。定点当たり報告数は減少しました(65.66名→56.83名)。地域別にみると、二州地区71.80名、丹南地区65.63名、若狭地区61.00名、福井地区54.00名、奥越地区54.00名、坂井地区33.20名の順となっています。
- 【感染性胃腸炎】報告数は172名です。定点当たり報告数は減少しました(8.09名→7.82名)。地域別にみると、二州地区23.33名、福井地区8.43名、奥越地区6.50名、若狭地区5.50名、坂井地区3.67名、丹南地区1.60名の順となっています。
- 【A群溶血性レンサ球菌咽頭炎】報告数は74名です。定点当たり報告数は増加しました(2.68名→3.36名)。地域別にみると、丹南地区6.40名、二州地区3.67名、福井地区2.86名、坂井地区2.00名、奥越地区2.00名、若狭地区0.50名の順となっています。
- 【RSウイルス感染症】報告数は26名です。定点当たり報告数は増加しました(0.50名→1.18名)。地域別にみると、奥越地区5.00名、若狭地区2.00名、丹南地区1.40名、福井地区0.57名、二州地区0.33名の順となっています。



※ 棒グラフは福井県、折れ線グラフは全国の数値を表しています。

◎ 各疾患の動向グラフについては福井県感染症情報のホームページをご覧ください。

## ◆感染症週報全国版の要点

2019年第1週(12月31日～1月6日)、第2週(1月7日～1月13日)

発生動向総覧	<第1・2週>インフルエンザの定点当たり報告数は第44週以降増加が続いており、第2週では過去5年間の同時期と比較してやや多かった
注目すべき感染症	<今週は該当記事はありません>
感染症関連情報	◆病原体情報 <速報記事>新規抗インフルエンザ薬パロキサビル マルボキシル耐性変異ウイルスの検出 ◆その他 風疹急増に関する緊急情報(2019年1月16日現在)
速報	<今週は該当記事はありません>

※ 詳細は国立感染症研究所感染症疫学センターのホームページをご覧ください。http://www.nih.go.jp/niid/ja/from-idsc.html

◆全数届出の感染症(福井県)

- 1 類感染症：報告はありませんでした。
- 2 類感染症：結核1名の報告がありました。
- 3 類感染症：腸管出血性大腸菌感染症1名の報告がありました（下表参照）。
- 4 類感染症：報告はありませんでした。
- 5 類感染症全数把握対象：百日咳3名、カルバペネム耐性腸内細菌科細菌感染症1名、急性脳炎1名、侵襲性インフルエンザ菌感染症1名の報告がありました。

疾病名	腸管出血性大腸菌感染症(3類感染症)	
患者	女性 1名	
血清型	O91	
主な症状	腹痛、水様性下痢	
感染原因・感染経路	調査中	
平成31年	福井県	有症者1名、無症者0名
	全国	45名(1月13日現在)
平成30年同時期届出累計	有症者0名、無症者0名、全国15名	

◆福井県感染症発生動向調査

[定点報告:五類感染症(週報分)] 平成31年 第4週 平成31年1月21日(月)～平成31年1月27日(日)

定点種別 (定点数)	保健所 病名	福井	坂井	奥越	丹南	二州	若狭	計	前週	全国(3週)
インフルエンザ (35)	インフルエンザ (鳥インフルエンザを除く)	594 54.00	166 33.20	162 54.00	525 65.63	359 71.80	183 61.00	1989 56.83	2298 65.66	267596 53.91
小児科 (22)	※1 RSウイルス感染症	4 0.57		10 5.00	7 1.40	1 0.33	4 2.00	26 1.18	11 0.50	1135 0.36
	咽頭結膜熱	5 0.71	6 2.00		11 2.20	2 0.67		24 1.09	14 0.64	847 0.27
	A群溶血性レンサ球菌咽頭炎	20 2.86	6 2.00	4 2.00	32 6.40	11 3.67	1 0.50	74 3.36	59 2.68	6526 2.06
	感染性胃腸炎	59 8.43	11 3.67	13 6.50	8 1.60	70 23.33	11 5.50	172 7.82	178 8.09	20739 6.54
	水痘	2 0.29						2 0.09	8 0.36	856 0.27
	手足口病	1 0.14						1 0.05	6 0.27	539 0.17
	伝染性紅斑	3 0.43	4 1.33					7 0.32	2 0.09	2804 0.88
	突発性発しん	1 0.14	1 0.33		1 0.20	1 0.33		4 0.18	4 0.18	991 0.31
	ヘルパンギーナ									47 0.01
流行性耳下腺炎	2 0.29						2 0.09	2 0.09	284 0.09	
眼科 (3)	急性出血性結膜炎		*	*		*	*			3 0.00
	流行性角結膜炎	1 0.50			1 1.00			2 0.67	4 1.33	455 0.65
基幹 (6)	細菌性髄膜炎									11 0.02
	無菌性髄膜炎						1 1.00	1 0.17		8 0.02
	マイコプラズマ肺炎									111 0.23
	クラミジア肺炎(オウム病は除く)									2 0.00
	※2 感染性胃腸炎(ロタウイルス)									27 0.06
	インフルエンザ(入院患者数)	35 17.50		1 1.00	5 5.00	5 5.00	5 5.00	51 8.50	34 5.67	3321 7.13

インフルエンザは、小児科定点+内科定点

\*欄には定点はありません

細字は定点当たり患者数

(注) ※1は、平成15年11月5日以降届出対象疾患。

※2は、平成25年10月14日以降届出対象疾患。

◆福井県感染症発生動向調査(定点報告:五類感染症)

平成31年第4週 平成31年1月21日(月)～平成31年1月27日(日)

インフルエンザ 定点	インフルエンザ(鳥イン フルエンザを除く)	小児科 定点	※1 RSウイルス感 染症	咽頭結 膜熱	A群溶 血性レ ンサ球 菌咽頭 炎	感染性 胃腸炎	水痘	手足口 病	伝染性 紅斑	突発性 発しん	ヘルパ ンギー ナ	流行性 耳下腺 炎	眼科・基幹 定点	急性出血 性結膜炎	流行性角 結膜炎	細菌性髄 膜炎	無菌性髄 膜炎	マイコプラ ズマ肺炎	クラミジア 肺炎(オウ ム病を除 く)	※2 感染 性胃腸炎 (ロタウィ ルス)	インフル エンザ(入 院患者 数)	
～5ヶ月	11	～5ヶ月	3										～5ヶ月									2
～11ヶ月	34	～11ヶ月	5	4		13							～11ヶ月									1
1歳	91	1歳	15	12	5	33		1		3			1歳									4
2歳	99	2歳	3	3	13	29			2	1			2歳		1							
3歳	132	3歳		2	8	14	1						3歳									
4歳	148	4歳		1	7	12	1		1				4歳									
5歳	125	5歳			8	16							5歳									1
6歳	144	6歳		1	13	5			1				6歳									
7歳	110	7歳			4	13			2			1	7歳									
8歳	92	8歳		1	4	8						1	8歳									2
9歳	94	9歳			4	5							9歳									
10～14歳	305	10～14歳			5	17			1				10～14歳									
15～19歳	81	15～19歳				1							15～19歳									
20～29歳	61	20歳以上			3	6							20～29歳									1
30～39歳	92												30～39歳		1		1					
40～49歳	87												40～49歳									2
50～59歳	71												50～59歳									1
60～69歳	75												60～69歳									4
70～79歳	54												70歳以上									33
80歳以上	83																					
合 計	1989	合 計	26	24	74	172	2	1	7	4		2	合 計		2		1					51
前期計	2298	前期計	11	14	59	178	8	6	2	4		2	前期計		4							34
当期間/前期	0.87	当期間/前期	2.36	1.71	1.25	0.97	0.25	0.17	3.5	1	***	1	当期間/前期	***	0.5	***	***	***	***	***	***	1.5
増減数	-309	増減数	15	10	15	-6	-6	-5	5				増減数		-2		1					17

(注)※1は、平成15年11月5日以降届出対象疾患

\*\*\*は前期計が“0”のとき

※2は、平成25年10月14日以降届出対象疾患