

# 福井県感染症発生動向調査速報

<<平成31年>>

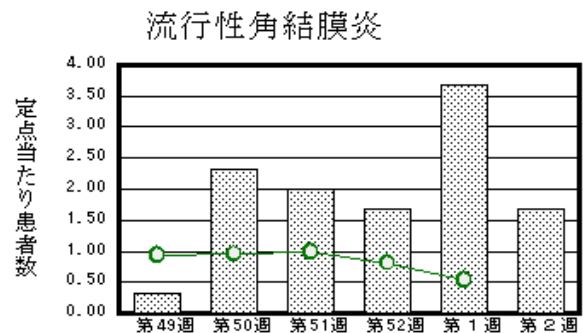
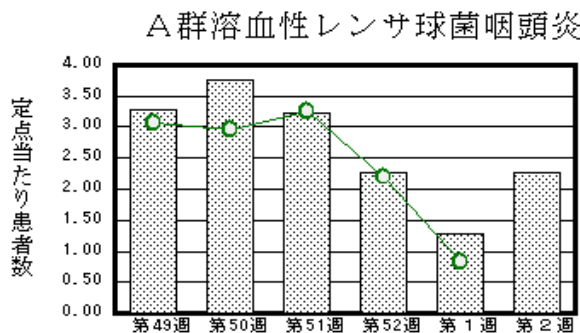
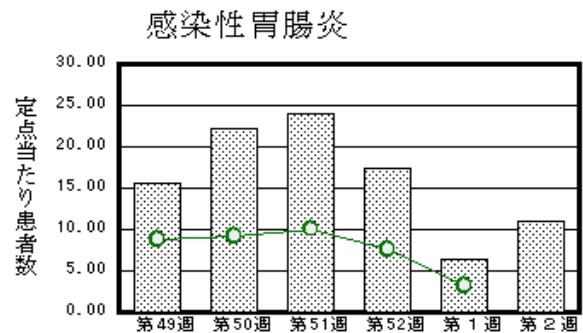
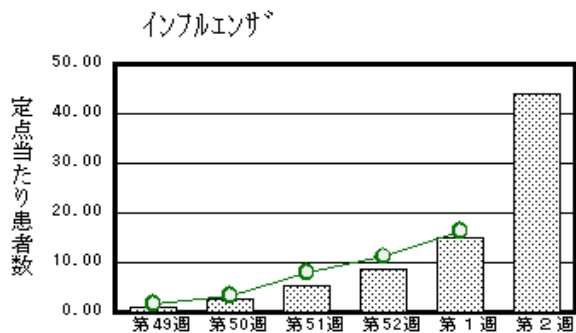
<週報> 第1週 (平成30年12月31日～平成31年1月6日)

発行日：平成31年1月9日

発行：福井県健康福祉部健康増進課  
福井県衛生環境研究センター  
kansen@erc.pref.fukui.jp

## ◆注目疾患の動向

- 【今週の上位5疾患】①インフルエンザ526名(15.03名) ②感染性胃腸炎141名(6.41名) ③流行性角結膜炎11名(3.67名) ④A群溶血性レンサ球菌咽頭炎28名(1.27名) ⑤咽頭結膜熱10名(0.45名) ⑥水痘10名(0.45名) ( )内は定点当たり人数
- 【報告数の多い疾患】①インフルエンザ(526名) ②感染性胃腸炎(141名) ③A群溶血性レンサ球菌咽頭炎(28名) ④流行性角結膜炎(11名) ⑤咽頭結膜熱(10名) ⑥水痘(10名)
- 【インフルエンザ】報告数は526名です。定点当たり報告数は増加しました(8.54名→15.03名)。地域別にみると、若狭地区21.67名、二州地区20.20名、丹南地区16.75名、福井地区15.27名、奥越地区13.33名、坂井地区3.60名の順となっています。
- 【感染性胃腸炎】報告数は141名です。定点当たり報告数は減少しました(17.41名→6.41名)。地域別にみると、福井地区11.14名、若狭地区6.50名、二州地区5.67名、坂井地区4.33名、丹南地区3.80名、奥越地区0.50名の順となっています。
- 【流行性角結膜炎】報告数は11名です。定点当たり報告数は増加しました(1.67名→3.67名)。地域別にみると、丹南地区11.00名となっています。
- 【A群溶血性レンサ球菌咽頭炎】報告数は28名です。定点当たり報告数は減少しました(2.27名→1.27名)。地域別にみると、福井地区2.14名、奥越地区2.00名、二州地区2.00名、若狭地区0.50名、坂井地区0.33名、丹南地区0.20名の順となっています。



※ 棒グラフは福井県、折れ線グラフは全国の数値を表しています。

◎ 各疾患の動向グラフについては福井県感染症情報のホームページをご覧ください。

## ◆感染症週報全国版の要点

2018年第50週(12月10日～12月16日)

発生動向総覧	<第50週>伝染性紅斑の定点当たり報告数は減少したが、過去5年間の同時期と比較してかなり多い
注目すべき感染症	<今週は該当記事はありません>
感染症関連情報	◆海外感染症情報 中東呼吸器症候群(MERS)に関する注意/黄熱-オランダ ◆その他 風疹急増に関する緊急情報(2018年12月19日現在)
速報	<今週は該当記事はありません>

※ 詳細は国立感染症研究所感染症疫学センターのホームページをご覧ください。http://www.nih.go.jp/niid/ja/from-idsc.html

※ ◆感染症週報全国版の要点は、平成31年1月9日現在で最新のものです。

◆全数届出の感染症(福井県)

- 1 類感染症：報告はありませんでした。
- 2 類感染症：報告はありませんでした。
- 3 類感染症：報告はありませんでした。
- 4 類感染症：報告はありませんでした。
- 5 類感染症全数把握対象：報告はありませんでした。

◆福井県感染症発生動向調査

[定点報告:五類感染症(週報分)]      平成31年 第1週      平成30年12月31日(月)～平成31年1月6日(日)

定点種別 (定点数)	保健所 病名	福井	坂井	奥越	丹南	二州	若狭	計	前週	全国(52週)
インフルエンザ (35)	インフルエンザ (鳥インフルエンザを除く)	168 15.27	18 3.60	40 13.33	134 16.75	101 20.20	65 21.67	526 15.03	299 8.54	54517 11.17
小児科 (22)	※1 RSウイルス感染症	5 0.71			2 0.40	1 0.33	1 0.50	9 0.41	15 0.68	1720 0.55
	咽頭結膜熱	4 0.57		1 0.50	3 0.60		2 1.00	10 0.45	28 1.27	1777 0.57
	A群溶血性レンサ球菌咽頭炎	15 2.14	1 0.33	4 2.00	1 0.20	6 2.00	1 0.50	28 1.27	50 2.27	6854 2.20
	感染性胃腸炎	78 11.14	13 4.33	1 0.50	19 3.80	17 5.67	13 6.50	141 6.41	383 17.41	23624 7.58
	水痘	8 1.14					2 1.00	10 0.45	21 0.95	1697 0.54
	手足口病	2 0.29				3 1.00		5 0.23	3 0.14	987 0.32
	伝染性紅斑	1 0.14						1 0.05	4 0.18	2168 0.70
	突発性発しん	1 0.14				1 0.33		2 0.09	3 0.14	972 0.31
	ヘルパンギーナ		1 0.33					1 0.05		117 0.04
流行性耳下腺炎	1 0.14						1 0.05	3 0.14	308 0.10	
眼科 (3)	急性出血性結膜炎		*	*		*	*			14 0.02
	流行性角結膜炎				11 11.00			11 3.67	5 1.67	551 0.81
基幹 (6)	細菌性髄膜炎								1 0.17	11 0.02
	無菌性髄膜炎								1 0.17	10 0.02
	マイコプラズマ肺炎		*							156 0.33
	クラミジア肺炎(オウム病は除く)									1 0.00
	※2 感染性胃腸炎(ロタウイルス)									25 0.05
	インフルエンザ(入院患者数)	9 4.50			1 1.00		1 1.00	11 1.83	2 0.33	539 1.16

インフルエンザは、小児科定点+内科定点  
細字は定点当たり患者数

\*欄には定点はありません

(注) ※1は、平成15年11月5日以降届出対象疾患。  
※2は、平成25年10月14日以降届出対象疾患。

◆福井県感染症発生動向調査(定点報告:五類感染症)

平成31年第1週 平成30年12月31日(月)～平成31年1月6日(日)

インフルエンザ 定点	インフルエ ンザ(鳥イン フルエンザ を除く)	小児科 定点	※1 RSウイ ルス感 染症	咽頭結 膜熱	A群溶 血性レ ンサ球 菌咽頭 炎	感染性 胃腸炎	水痘	手足口 病	伝染性 紅斑	突発性 発しん	ヘルペ ンギー ナ	流行性 耳下腺 炎	眼科・基幹 定点	急性出血 性結膜炎	流行性角 結膜炎	細菌性髄 膜炎	無菌性髄 膜炎	マイコプラ ズマ肺炎	クラミジア 肺炎(オウ ム病を除 く)	※2 感染 性胃腸炎 (ロタウイ ルス)	インフル エンザ(入 院患者 数)	
～5ヶ月	1	～5ヶ月	1			2							～5ヶ月									
～11ヶ月	11	～11ヶ月	1	1		5							～11ヶ月									
1歳	22	1歳	7			26	1			1	1		1歳		1							1
2歳	30	2歳		1	3	12		1		1			2歳									
3歳	20	3歳		2	2	11	2	2					3歳									
4歳	22	4歳		1	8	18	1						4歳		1							
5歳	25	5歳			7	7	1		1			1	5歳		1							
6歳	18	6歳		2	2	16	2	2					6歳		1							
7歳	22	7歳			1	8	1						7歳									
8歳	17	8歳			1	2	1						8歳									
9歳	20	9歳		1	3	7	1						9歳									
10～14歳	38	10～14歳		1	1	12							10～14歳									
15～19歳	28	15～19歳				6							15～19歳									
20～29歳	66	20歳以上		1		9							20～29歳		4							
30～39歳	63												30～39歳		1							
40～49歳	37												40～49歳									1
50～59歳	35												50～59歳		2							
60～69歳	25												60～69歳									1
70～79歳	15												70歳以上									8
80歳以上	11																					
合計	526	合計	9	10	28	141	10	5	1	2	1	1	合計		11							11
前期計	299	前期計	15	28	50	383	21	3	4	3		3	前期計		5	1	1					2
当期間/前期	1.76	当期間/前期	0.6	0.36	0.56	0.37	0.48	1.67	0.25	0.67	***	0.33	当期間/前期	***	2.2			***	***	***		5.5
増減数	227	増減数	-6	-18	-22	-242	-11	2	-3	-1	1	-2	増減数		6	-1	-1					9

(注)※1は、平成15年11月5日以降届出対象疾患

\*\*\*は前期計が“0”のとき

※2は、平成25年10月14日以降届出対象疾患