

# 福井県感染症発生動向調査速報

<<平成30年>>

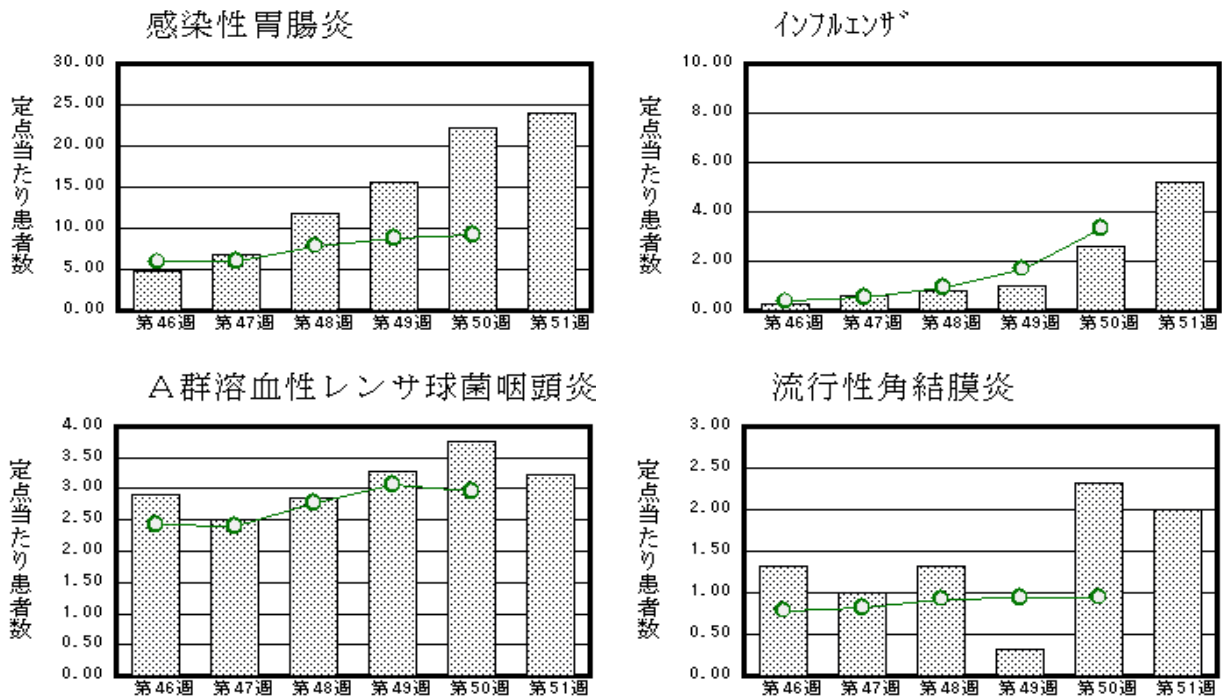
<週報> 第51週 (平成30年12月17日～12月23日)

発行日：平成30年12月27日

発行：福井県健康福祉部健康増進課  
福井県衛生環境研究センター  
kansen@erc.pref.fukui.jp

## ◆注目疾患の動向

- 【今週の上位5疾患】①感染性胃腸炎526名(23.91名) ②インフルエンザ181名(5.17名) ③A群溶血性レンサ球菌咽頭炎71名(3.23名) ④流行性角結膜炎6名(2.00名) ⑤咽頭結膜熱40名(1.82名) ( )内は定点当たり人数
- 【報告数の多い疾患】①感染性胃腸炎(526名) ②インフルエンザ(181名) ③A群溶血性レンサ球菌咽頭炎(71名) ④咽頭結膜熱(40名) ⑤水痘(29名)
- 【感染性胃腸炎】報告数は526名です。定点当たり報告数は増加しました(22.23名→23.91名)。地域別にみると、福井地区34.57名、二州地区29.33名、丹南地区25.40名、坂井地区21.00名、若狭地区2.00名、奥越地区1.00名の順となっています。
- 【インフルエンザ】報告数は181名です。定点当たり報告数は増加しました(2.60名→5.17名)。地域別にみると、奥越地区17.33名、丹南地区6.25名、福井地区3.82名、二州地区3.20名、若狭地区2.67名、坂井地区2.60名の順となっています。
- 【A群溶血性レンサ球菌咽頭炎】報告数は71名です。定点当たり報告数は減少しました(3.77→3.23名)。地域別にみると、二州地区7.00名、奥越地区6.50名、坂井地区3.67名、福井地区2.57名、丹南地区1.40名、若狭地区0.50名の順となっています。
- 【流行性角結膜炎】報告数は6名です。定点当たり報告数は減少しました(2.33名→2.00名)。地域別にみると、丹南地区6.00名となっています。



※ 棒グラフは福井県、折れ線グラフは全国の数値を表しています。  
◎ 各疾患の動向グラフについては福井県感染症情報のホームページをご覧ください。

## ◆感染症週報全国版の要点

2018年第49週号(12月3日～12月9日)要点

発生動向総覧	<第49週>伝染性紅斑の定点当たり報告数は3週連続で増加し、過去5年間の同時期と比較してかなり多い
注目すべき感染症	<インフルエンザ> 2018/19シーズンの定点当たり報告数は、2018年第49週に1.70となり、全国的な流行開始の指標である1.00を初めて上回った
感染症関連情報	◆海外感染症情報 エボラウイルス病-コンゴ民主共和国(更新6) ◆その他 風疹急増に関する緊急情報(2018年12月12日現在)
速報	<今週は該当記事はありません>

※ 詳細は国立感染症研究所感染症疫学センターのホームページをご覧ください。 <http://www.nih.go.jp/niid/ja/from-idsc.html>

◆全数届出の感染症(福井県)

- 1 類感染症：報告はありませんでした。
- 2 類感染症：結核2名の報告がありました。
- 3 類感染症：報告はありませんでした。
- 4 類感染症：報告はありませんでした。
- 5 類感染症全数把握対象：侵襲性肺炎球菌感染症1名、カルバペネム耐性腸内細菌科細菌感染症1名  
百日咳5名、風しん1名の報告がありました。

◆福井県感染症発生動向調査

[定点報告:五類感染症(週報分)]      平成30年 第51週      平成30年12月17日(月)～平成30年12月23日(日)

定点種別 (定点数)	保健所 病名	福井	坂井	奥越	丹南	二州	若狭	計	前週	全国(50週)
インフルエンザ (35)	インフルエンザ (鳥インフルエンザを除く)	42 3.82	13 2.60	52 17.33	50 6.25	16 3.20	8 2.67	181 5.17	91 2.60	16589 3.35
小児科 (22)	※1 RSウイルス感染症	9 1.29			2 0.40	3 1.00	2 1.00	16 0.73	8 0.36	1705 0.54
	咽頭結膜熱	13 1.86	11 3.67	7 3.50	8 1.60	1 0.33		40 1.82	28 1.27	2308 0.73
	A群溶血性レンサ球菌咽頭炎	18 2.57	11 3.67	13 6.50	7 1.40	21 7.00	1 0.50	71 3.23	83 3.77	9362 2.96
	感染性胃腸炎	242 34.57	63 21.00	2 1.00	127 25.40	88 29.33	4 2.00	526 23.91	489 22.23	29208 9.24
	水痘	21 3.00	1 0.33		6 1.20	1 0.33		29 1.32	14 0.64	1987 0.63
	手足口病	4 0.57	2 0.67		1 0.20	5 1.67	2 1.00	14 0.64	27 1.23	1936 0.61
	伝染性紅斑	2 0.29			1 0.20			3 0.14	2 0.09	2776 0.88
	突発性発しん	1 0.14	1 0.33	3 1.50	2 0.40	1 0.33		8 0.36	5 0.23	1234 0.39
	ヘルパンギーナ								1 0.05	299 0.09
流行性耳下腺炎								3 0.14	388 0.12	
眼科 (3)	急性出血性結膜炎		*	*		*	*			10 0.01
	流行性角結膜炎				6 6.00			6 2.00	7 2.33	659 0.95
基幹 (6)	細菌性髄膜炎	1 0.50						1 0.17	1 0.17	11 0.02
	無菌性髄膜炎									12 0.02
	マイコプラズマ肺炎	1 0.50						1 0.17		146 0.30
	クラミジア肺炎(オウム病は除く)									
	※2 感染性胃腸炎(ロタウイルス)									18 0.04
インフルエンザ (入院患者数)	2 1.00						1 1.00	3 0.50	1 0.17	147 0.32

インフルエンザは、小児科定点+内科定点  
細字は定点当たり患者数

\*欄には定点はありません

- (注) ※1は、平成15年11月5日以降届出対象疾患。  
※2は、平成25年10月14日以降届出対象疾患。

◆福井県感染症発生動向調査(定点報告:五類感染症)

平成30年第51週 平成30年12月17日(月)～平成30年12月23日(日)

インフルエンザ 定点	インフルエ ンザ(鳥イン フルエンザ を除く)	小児科 定点	※1 RSウイ ルス感 染症	咽頭結 膜熱	A群溶 血性レ ンサ球 菌咽頭 炎	感染性 胃腸炎	水痘	手足口 病	伝染性 紅斑	突発性 発しん	ヘルパ ンギー ナ	流行性 耳下腺 炎	眼科・基幹 定点	急性出血 性結膜炎	流行性角 結膜炎	細菌性髄 膜炎	無菌性髄 膜炎	マイコプラ ズマ肺炎	クラミジア 肺炎(オウ ム病を除 く)	※2 感染 性胃腸炎 (ロタウイ ルス)	インフル エンザ(入 院患者 数)	
～5ヶ月	1	～5ヶ月	5			5							～5ヶ月									1
～11ヶ月	4	～11ヶ月	1	3		19	2			3			～11ヶ月									
1歳	5	1歳	6	9		105	2	5	1	3			1歳									1
2歳	7	2歳	4	9	5	76		3		1			2歳									
3歳	6	3歳		8	8	67	2		1	1			3歳		1							
4歳	10	4歳		6	12	71		4					4歳									
5歳	16	5歳		2	12	54	3	1					5歳		1							
6歳	12	6歳		2	11	36	2		1				6歳									
7歳	8	7歳		1	6	15	6						7歳		1							
8歳	5	8歳			4	17	6	1					8歳									
9歳	11	9歳			2	15	3						9歳									
10～14歳	32	10～14歳			10	17	3						10～14歳									
15～19歳	6	15～19歳			1	2							15～19歳									
20～29歳	10	20歳以上				27							20～29歳									
30～39歳	9												30～39歳		1			1				
40～49歳	13												40～49歳									
50～59歳	3												50～59歳		1							
60～69歳	12												60～69歳									
70～79歳	4												70歳以上		1	1						1
80歳以上	7																					
合 計	181	合 計	16	40	71	526	29	14	3	8			合 計		6	1		1				3
前期計	91	前期計	8	28	83	489	14	27	2	5	1	3	前期計		7	1						1
当期間/前期	1.99	当期間/前期	2	1.43	0.86	1.08	2.07	0.52	1.5	1.6			当期間/前期	***	0.86	1	***	***	***	***	***	3
増減数	90	増減数	8	12	-12	37	15	-13	1	3	-1	-3	増減数		-1			1				2

(注)※1は、平成15年11月5日以降届出対象疾患

\*\*\*は前期計が“0”のとき

※2は、平成25年10月14日以降届出対象疾患