

福井県感染症発生動向調査速報

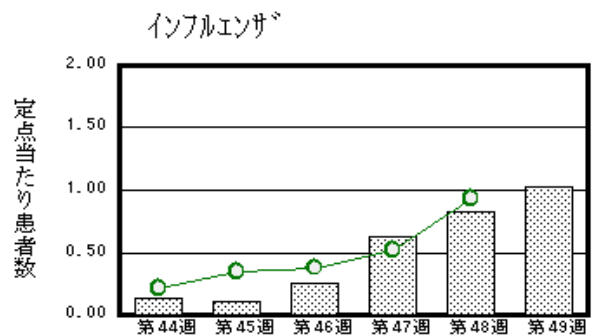
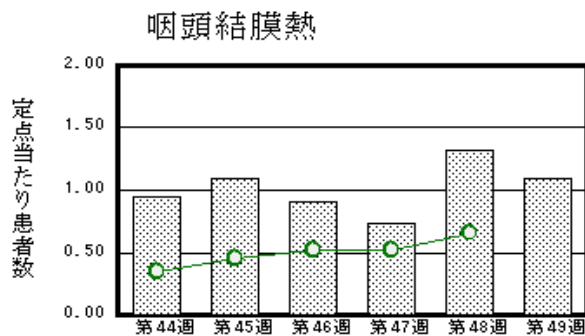
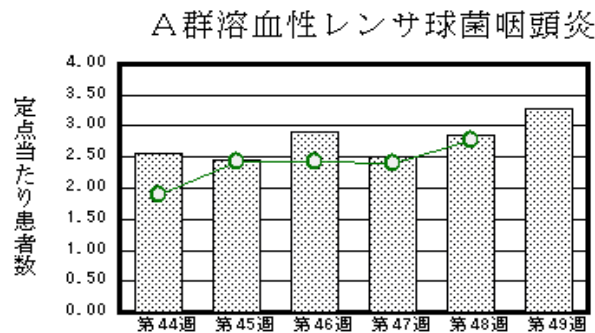
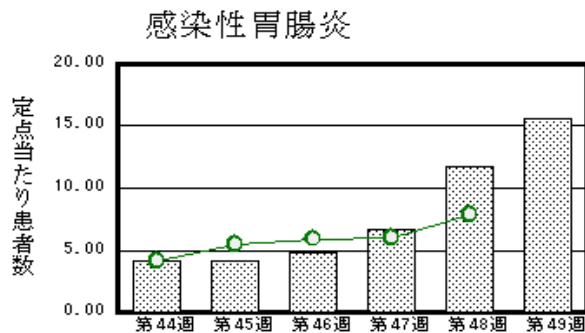
<<平成30年>>

<週報> 第49週 (平成30年12月3日～12月9日)
 <月報> 11月 (平成30年11月1日～11月30日)

発行日：平成30年12月12日
 発行：福井県健康福祉部健康増進課
 福井県衛生環境研究センター
 kansen@erc.pref.fukui.jp

◆注目疾患の動向

- 【今週の上位5疾患】①感染性胃腸炎342名(15.55名) ②A群溶血性レンサ球菌咽頭炎72名(3.27名) ③咽頭結膜熱24名(1.09名) ④インフルエンザ36名(1.03名) ⑤水痘18名(0.82名) ⑤手足口病18名(0.82名)
 ()内は定点当たり人数
- 【報告数の多い疾患】①感染性胃腸炎(342名) ②A群溶血性レンサ球菌咽頭炎(72名) ③インフルエンザ(36名) ④咽頭結膜熱(24名) ⑤水痘(18名) ⑤手足口病(18名)
- 【感染性胃腸炎】報告数は342名です。定点当たり報告数は増加しました(11.77名→15.55名)。地域別にみると、福井地区22.57名、二州地区20.33名、丹南地区19.40名、坂井地区7.00、若狭地区2.50名の順となっています。
- 【A群溶血性レンサ球菌咽頭炎】報告数は72名です。定点当たり報告数は増加しました(2.86名→3.27名)。地域別にみると、二州地区9.33名、奥越地区7.50名、坂井地区2.00名、福井地区1.86名、丹南地区1.60名、若狭地区1.00名の順となっています。
- 【咽頭結膜熱】報告数は24名です。定点当たり報告数は減少しました(1.32名→1.09名)。地域別にみると、奥越地区2.00名、若狭地区1.50名、坂井地区1.33名、丹南地区1.20名、福井地区0.86名、二州地区0.33名の順となっています。
- 【インフルエンザ】報告数は36名です。定点当たり報告数は増加しました(0.83名→1.03名)。地域別にみると、丹南地区1.75名、奥越地区1.33名、坂井地区1.20名、福井地区1.00名、二州地区0.20名の順となっています。



※ 棒グラフは福井県、折れ線グラフは全国の数値を表しています。
 ◎ 各疾患の動向グラフについては福井県感染症情報のホームページをご覧ください。

◆感染症週報全国版の要点

2018年第47週号(11月19日～11月25日)要点

発生動向総覧	<第47週>伝染性紅斑の定点当たり報告数は増加し、過去5年間の同時期と比較してやや多い
注目すべき感染症	<今週は該当記事はありません>
感染症関連情報	◆海外感染症情報 エボラウイルス病-コンゴ民主共和国(更新5) ◆その他 風疹急増に関する緊急情報(2018年11月28日現在)
速報	<今週は該当記事はありません>

※ 詳細は国立感染症研究所感染症疫学センターのホームページをご覧ください。http://www.nih.go.jp/niid/ja/from-idsc.html

◆全数届出の感染症(福井県)

- 1 類感染症：報告はありませんでした。
- 2 類感染症：結核2名の報告がありました。
- 3 類感染症：報告はありませんでした。
- 4 類感染症：レジオネラ症1名の報告がありました。
- 5 類感染症全数把握対象：百日咳7名、アメーバ赤痢1名、侵襲性肺炎球菌感染症1名、水痘1名、風しん1名の報告がありました。
(なお、急性弛緩性麻痺は48週に2名の報告がありました。)

◆福井県感染症発生動向調査

[定点報告:五類感染症(週報分)] 平成30年 第49週 平成30年12月3日(月)～平成30年12月9日(日)

定点種別 (定点数)	保健所 病名	福井	坂井	奥越	丹南	二州	若狭	計	前週	全国(48週)
インフルエンザ (35)	インフルエンザ (鳥インフルエンザを除く)	11 1.00	6 1.20	4 1.33	14 1.75	1 0.20		36 1.03	29 0.83	4599 0.93
小児科 (22)	※1 RSウイルス感染症	2 0.29			1 0.20	2 0.67		5 0.23	12 0.55	1578 0.50
	咽頭結膜熱	6 0.86	4 1.33	4 2.00	6 1.20	1 0.33	3 1.50	24 1.09	29 1.32	2068 0.66
	A群溶血性レンサ球菌咽頭炎	13 1.86	6 2.00	15 7.50	8 1.60	28 9.33	2 1.00	72 3.27	63 2.86	8738 2.77
	感染性胃腸炎	158 22.57	21 7.00		97 19.40	61 20.33	5 2.50	342 15.55	259 11.77	24907 7.89
	水痘	5 0.71	4 1.33		7 1.40	2 0.67		18 0.82	18 0.82	1922 0.61
	手足口病	4 0.57	1 0.33		6 1.20	7 2.33		18 0.82	14 0.64	1987 0.63
	伝染性紅斑	3 0.43			1 0.20			4 0.18	5 0.23	2747 0.87
	突発性発しん		2 0.67	1 0.50	1 0.20	2 0.67	1 0.50	7 0.32	19 0.86	1388 0.44
	ヘルパンギーナ									357 0.11
流行性耳下腺炎	1 0.14	2 0.67		1 0.20	1 0.33		5 0.23	4 0.18	423 0.13	
眼科 (3)	急性出血性結膜炎		*	*		*	*			9 0.01
	流行性角結膜炎				1 1.00			1 0.33	4 1.33	645 0.93
基幹 (6)	細菌性髄膜炎								1 0.17	15 0.03
	無菌性髄膜炎									16 0.03
	マイコプラズマ肺炎		*						5 0.83	209 0.44
	クラミジア肺炎(オウム病は除く)					1 1.00		1 0.17		3 0.01
	※2 感染性胃腸炎(ロタウイルス)									20 0.04
	インフルエンザ(入院患者数)	2 1.00						2 0.33	4 0.67	61 0.13

インフルエンザは、小児科定点+内科定点
細字は定点当たり患者数

*欄には定点はありません

- (注) ※1は、平成15年11月5日以降届出対象疾患。
- ※2は、平成25年10月14日以降届出対象疾患。

◆福井県感染症発生動向調査(定点報告:五類感染症)

平成30年第49週 平成30年12月3日(月)～平成30年12月9日(日)

インフルエンザ 定点	インフルエンザ(鳥イン フルエンザを除く)	小児科 定点	※1 RSウイルス感 染症	咽頭結 膜熱	A群溶 血性レ ンサ球 菌咽頭 炎	感染性 胃腸炎	水痘	手足口 病	伝染性 紅斑	突発性 発しん	ヘルパ ンギー ナ	流行性 耳下腺 炎	眼科・基幹 定点	急性出血 性結膜炎	流行性角 結膜炎	細菌性髄 膜炎	無菌性髄 膜炎	マイコプラ ズマ肺炎	クラミジア 肺炎(オウ ム病を除 く)	※2 感染 性胃腸炎 (ロタウィ ルス)	インフル エンザ(入 院患者 数)	
～5ヶ月		～5ヶ月	2			1							～5ヶ月									
～11ヶ月		～11ヶ月	1	5		15		1		2			～11ヶ月									
1歳		1歳	1	12		70		4		2			1歳									
2歳		2歳		1	3	68	3	3		3			2歳									
3歳	5	3歳	1	1	6	36	2	4				1	3歳									
4歳	2	4歳		2	8	30	3	2				2	4歳									
5歳	2	5歳		2	12	41	2	2	3			1	5歳									
6歳	6	6歳			10	30		2				1	6歳									
7歳	1	7歳			6	11	4						7歳									
8歳	1	8歳			5	5							8歳									
9歳		9歳			6	9	1						9歳									
10～14歳	1	10～14歳		1	14	16	3		1				10～14歳									
15～19歳	5	15～19歳				3							15～19歳									
20～29歳	1	20歳以上			2	7							20～29歳									
30～39歳	5												30～39歳									1
40～49歳	2												40～49歳		1							
50～59歳	3												50～59歳									
60～69歳	2												60～69歳									
70～79歳													70歳以上						1			1
80歳以上																						
合計	36	合計	5	24	72	342	18	18	4	7		5	合計		1				1			2
前期計	29	前期計	12	29	63	259	18	14	5	19		4	前期計		4	1		5				4
当期間/前期	1.24	当期間/前期	0.42	0.83	1.14	1.32	1	1.29	0.8	0.37	***	1.25	当期間/前期	***	0.25		***		***	***		0.5
増減数	7	増減数	-7	-5	9	83		4	-1	-12		1	増減数		-3	-1		-5	1			-2

(注)※1は、平成15年11月5日以降届出対象疾患

***は前期計が“0”のとき

※2は、平成25年10月14日以降届出対象疾患

◆福井県感染症発生動向調査(定点報告:五類感染症月報分)

平成30年11月

[患者数:人]

	STD 定点数	性器クラミジア		性器ヘルペス		尖圭コンジローマ		淋菌感染症		合計		基幹 定点数	メチシリン 耐性黄色 ブドウ 球菌感 染症	ペニシリン 耐性肺炎 球菌感 染症	薬剤耐 性緑膿 菌感 染症	合計	
		男	女	男	女	男	女	男	女	男	女						
福井	2	2		1	6		1	1	1	1	4	8	2				
坂井	1						1				1		0				
奥越	0												1				
丹南	1												1				
二州	1		1									1	1				
若狭	0												1				
合計	5	2	1	1	6	1	1	1	1	5	9	6	13	3			16
前期計	5		2	1	1			2		1	1	6	15	7			22
当期間/前期		***	0.5	1	6	***	0.5	***	1	5	1.5		0.87	0.43	***		0.73
増減数		2	-1		5	1	-1	1		4	3		-2	-4			-6

[定点当たり患者数:人/定点]

	STD 定点数	性器クラミジア		性器ヘルペス		尖圭コンジローマ		淋菌感染症		合計		基幹 定点数	メチシリン 耐性黄色 ブドウ 球菌感 染症	ペニシリン 耐性肺炎 球菌感 染症	薬剤耐 性緑膿 菌感 染症	合計	
		男	女	男	女	男	女	男	女	男	女						
福井	2	1.00		0.50	3.00		0.50	0.50	0.50	2.00	4.00	2					
坂井	1					1.00				1.00		0					
奥越	0											1					
丹南	1											1					
二州	1		1.00								1.00	1					
若狭	0											1					
合計	5	0.40	0.20	0.20	1.20	0.20	0.20	0.20	0.20	1.00	1.80	6	2.17	0.50			2.67
全国11月	983	1.16	1.16	0.30	0.47	0.32	0.17	0.52	0.15	2.30	1.95	479	2.82	0.31	0.02		3.15

[年齢階層別患者数:人]

	STD	性器クラミジア		性器ヘルペス		尖圭コンジローマ		淋菌感染症		合計		基幹	メチシリン 耐性黄色 ブドウ 球菌感 染症	ペニシリン 耐性肺炎 球菌感 染症	薬剤耐 性緑膿 菌感 染症	合計	
		男	女	男	女	男	女	男	女	男	女						
0歳													2				2
1歳～4歳													1	1			2
5歳～9歳																	
10歳～14歳																	
15歳～19歳		1								1			1				1
20歳～24歳			1			1				1	1						
25歳～29歳					1						1						
30歳～34歳					1			1		1	1						
35歳～39歳		1			1		1			1	2						
40歳～44歳					1				1		2			1			1
45歳～49歳																	
50歳～54歳																	
55歳～59歳					1						1		1				1
60歳～64歳													2				2
65歳～69歳				1	1					1	1			1			1
70歳以上													6				6
合計		2	1	1	6	1	1	1	1	5	9		13	3			16
前期計			2	1	1		2		1	1	6		15	7			22
当期間/前期		***	0.5	1	6	***	0.5	***	1	5	1.5		0.87	0.43	***		0.73
増減数		2	-1		5	1	-1	1		4	3		-2	-4			-6

***は前期計が"0"のとき