

福井県感染症発生動向調査速報

<<平成30年>>

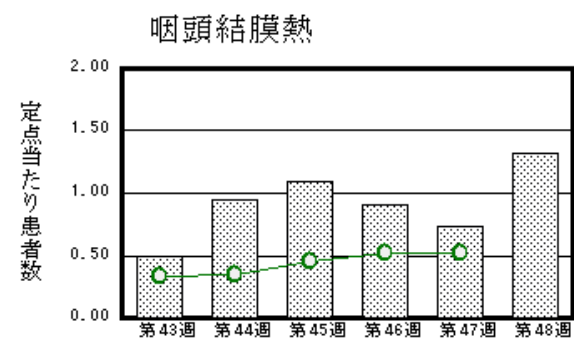
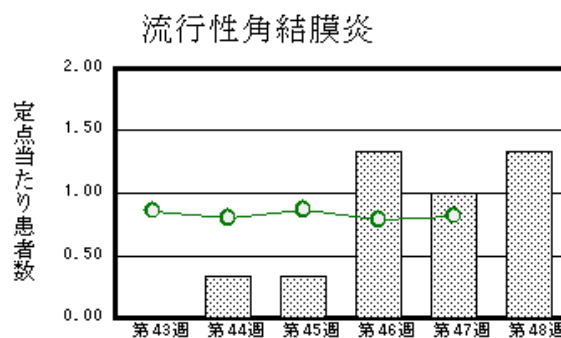
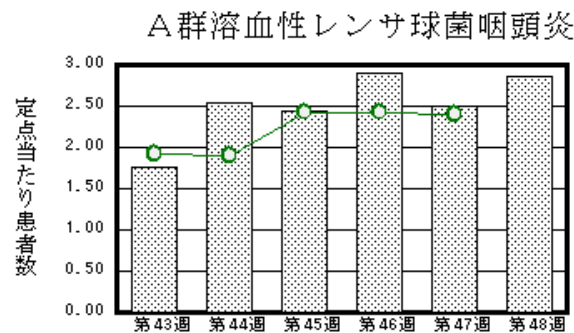
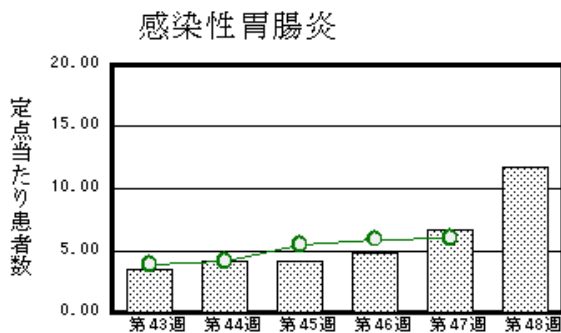
<週報> 第48週 (平成30年11月26日～12月2日)

発行日：平成30年12月5日

発行：福井県健康福祉部健康増進課
福井県衛生環境研究センター
kansen@erc.pref.fukui.jp

◆注目疾患の動向

- 【今週の上位5疾患】①感染性胃腸炎259名(11.77名) ②A群溶血性レンサ球菌咽頭炎63名(2.86名) ③流行性角結膜炎4名(1.33名) ④咽頭結膜熱29名(1.32名) ⑤突発性発しん19名(0.86名)
()内は定点当たり人数
- 【報告数の多い疾患】①感染性胃腸炎(259名) ②A群溶血性レンサ球菌咽頭炎(63名) ③インフルエンザ(29名) ④咽頭結膜熱(29名) ⑤突発性発しん(19名)
- 【感染性胃腸炎】報告数は259名です。定点当たり報告数は増加しました(6.73名→11.77名)。地域別にみると、二州地区20.67名、福井地区18.43名、丹南地区10.40名、坂井地区5.33名の順となっています。
- 【A群溶血性レンサ球菌咽頭炎】報告数は63名です。定点当たり報告数は増加しました(2.50名→2.86名)。地域別にみると、奥越地区7.50名、二州地区5.33名、坂井地区3.67名、福井地区2.43名、丹南地区0.80名の順となっています。
- 【流行性角結膜炎】報告数は4名です。定点当たり報告数は増加しました(1.00名→1.33名)。地域別にみると、丹南地区3.00名、福井地区0.50名の順となっています。
- 【咽頭結膜熱】報告数は29名です。定点当たり報告数は増加しました(0.73名→1.32名)。地域別にみると、奥越地区7.50名、坂井地区1.00名、丹南地区1.00名、二州地区0.67名、福井地区0.57名の順となっています。



※ 棒グラフは福井県、折れ線グラフは全国の数値を表しています。

◎ 各疾患の動向グラフについては福井県感染症情報のホームページをご覧ください。

◆感染症週報全国版の要点

2018年第46週号(11月12日～11月18日)要点

発生動向総覧	<第46週>伝染性紅斑の定点当たり報告数は減少したが、過去5年間の同時期と比較してやや多い
注目すべき感染症	<今週は該当記事はありません>
感染症関連情報	◆海外感染症情報 中東呼吸器症候群コロナウイルス(MERS-CoV)－サウジアラビア ◆その他 風疹急増に関する緊急情報(2018年11月21日現在)
速報	<今週は該当記事はありません>

※ 詳細は国立感染症研究所感染症疫学センターのホームページをご覧ください。 <http://www.nih.go.jp/niid/ja/from-idsc.html>

◆全数届出の感染症(福井県)

- 1 類感染症：報告はありませんでした。
- 2 類感染症：結核 2 名の報告がありました。
- 3 類感染症：腸管出血性大腸菌感染症 1 名の報告がありました（下表参照）。
- 4 類感染症：報告はありませんでした。
- 5 類感染症全数把握対象：後天性免疫不全症候群 1 名、侵襲性肺炎球菌感染症 1 名、百日咳 5 名
カルバペネム耐性腸内細菌科細菌感染症 1 名の報告がありました。

疾病名	腸管出血性大腸菌感染症(3類感染症)	
患者	女性 1名	
血清型	O91	
主な症状	なし	
感染原因・感染経路	調査中	
平成30年	福井県	有症者26名、無症者13名
	全国	3,684名(11月18日現在)
平成29年同時期届出累計	有症者23名、無症者 7名、全国3,747名	

◆福井県感染症発生動向調査

[定点報告:五類感染症(週報分)] 平成30年 第48週 平成30年11月26日(月)～平成30年12月2日(日)

定点種別 (定点数)	保健所 病名	福井	坂井	奥越	丹南	二州	若狭	計	前週	全国(47週)
インフル エンザ' (35)	インフルエンザ (鳥インフルエンザ' を除く)	18 1.64	1 0.20	2 0.67	8 1.00			29 0.83	22 0.63	2572 0.52
小児科 (22)	※1 RSウイルス 感染症	4 0.57		1 0.50	1 0.20	4 1.33	2 1.00	12 0.55	14 0.64	1595 0.50
	咽頭結膜熱	4 0.57	3 1.00	15 7.50	5 1.00	2 0.67		29 1.32	16 0.73	1640 0.52
	A群溶血性レンサ 球菌咽頭炎	17 2.43	11 3.67	15 7.50	4 0.80	16 5.33		63 2.86	55 2.50	7581 2.40
	感染性胃腸炎	129 18.43	16 5.33		52 10.40	62 20.67		259 11.77	148 6.73	18951 6.00
	水痘	7 1.00	2 0.67	1 0.50	6 1.20	2 0.67		18 0.82	9 0.41	1348 0.43
	手足口病				9 1.80	5 1.67		14 0.64	15 0.68	2059 0.65
	伝染性紅斑	1 0.14	2 0.67		2 0.40			5 0.23	1 0.05	2070 0.65
	突発性発しん	5 0.71	4 1.33		4 0.80	6 2.00		19 0.86	7 0.32	1245 0.39
	ヘルパンギー ナ									460 0.15
	流行性耳下腺 炎	4 0.57						4 0.18	7 0.32	349 0.11
眼科 (3)	急性出血性結膜 炎		*	*		*	*			3 0.00
	流行性角結膜 炎	1 0.50			3 3.00			4 1.33	3 1.00	569 0.82
基幹 (6)	細菌性髄膜炎	1 0.50						1 0.17	2 0.33	8 0.02
	無菌性髄膜炎									8 0.02
	マイコプラズマ肺 炎	2 1.00				3 3.00		5 0.83		157 0.33
	クラミア肺炎(オウム 病は除く)									1 0.00
	※2 感染性胃腸 炎(ロタウイルス)									16 0.03
	インフルエンザ (入院患者数)	2 1.00			2 2.00			4 0.67	2 0.33	47 0.10

インフルエンザは、小児科定点+内科定点 *欄には定点はありません

細字は定点当たり患者数

(注) ※1は、平成15年11月5日以降届出対象疾患。

※2は、平成25年10月14日以降届出対象疾患。

◆福井県感染症発生動向調査(定点報告:五類感染症)

平成30年第48週 平成30年11月26日(月)～平成30年12月2日(日)

インフルエンザ 定点	インフルエンザ(鳥イン フルエンザを除く)	小児科 定点	※1 RSウイルス感 染症	咽頭結 膜熱	A群溶 血性レ ンサ球 菌咽頭 炎	感染性 胃腸炎	水痘	手足口 病	伝染性 紅斑	突発性 発しん	ヘルペ ンギー ナ	流行性 耳下腺 炎	眼科・基幹 定点	急性出血 性結膜炎	流行性角 結膜炎	細菌性髄 膜炎	無菌性髄 膜炎	マイコプラ ズマ肺炎	クラミジア 肺炎(オウ ム病を除 く)	※2 感染 性胃腸炎 (ロタウィ ルス)	インフル エンザ(入 院患者 数)	
～5ヶ月	1	～5ヶ月	1			3	1			2			～5ヶ月									
～11ヶ月	1	～11ヶ月	4	2		15	1			4			～11ヶ月									
1歳	6	1歳	4	8		47	1	9		11			1歳									1
2歳	4	2歳	1	8	6	41		1	3	2		3	2歳									
3歳	2	3歳	1	3	6	37		4	1				3歳									
4歳		4歳		4	11	33	3		1			1	4歳									
5歳	4	5歳		1	12	25	2						5歳									
6歳	1	6歳		1	6	24	3						6歳									
7歳	1	7歳		1	7	8	5						7歳									
8歳	1	8歳	1		6	6	1						8歳									
9歳		9歳			3	6	1						9歳									
10～14歳	2	10～14歳		1	5	7							10～14歳									
15～19歳	1	15～19歳				1							15～19歳									
20～29歳		20歳以上			1	6							20～29歳					1				
30～39歳													30～39歳		2							
40～49歳	1												40～49歳		2				1			
50～59歳	1												50～59歳						1			
60～69歳	3												60～69歳									
70～79歳													70歳以上			1			2			3
80歳以上																						
合 計	29	合 計	12	29	63	259	18	14	5	19		4	合 計		4	1		5				4
前期計	22	前期計	14	16	55	148	9	15	1	7		7	前期計		3	2						2
当期間/前期	1.32	当期間/前期	0.86	1.81	1.15	1.75	2	0.93	5	2.71	***	0.57	当期間/前期	***	1.33	0.5	***	***	***	***		2
増減数	7	増減数	-2	13	8	111	9	-1	4	12		-3	増減数		1	-1		5				2

(注)※1は、平成15年11月5日以降届出対象疾患

***は前期計が“0”のとき

※2は、平成25年10月14日以降届出対象疾患