

福井県感染症発生動向調査速報

<<平成30年>>

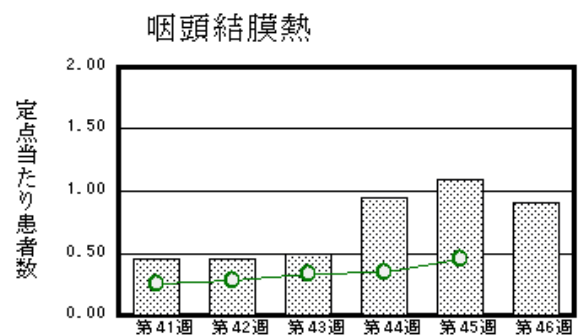
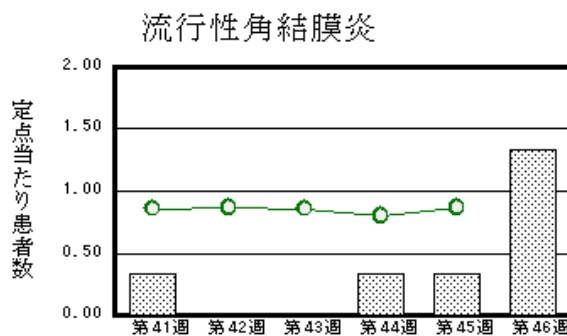
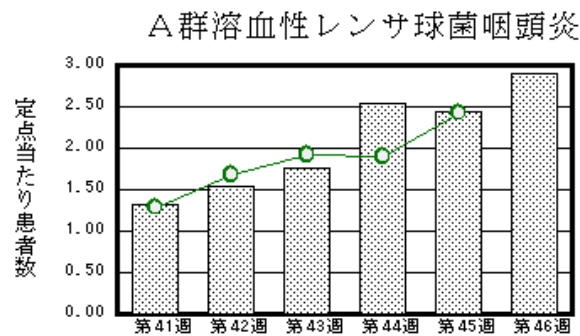
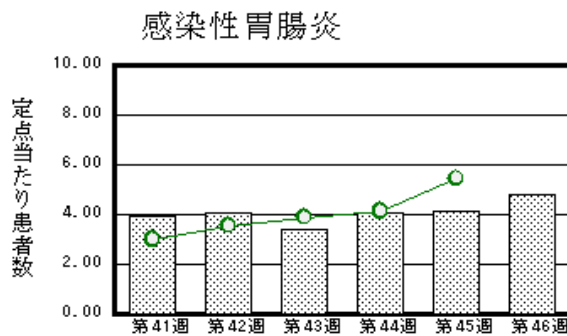
<週報> 第46週 (平成30年11月12日～11月18日)

発行日：平成30年11月21日

発行：福井県健康福祉部健康増進課
福井県衛生環境研究センター
kansen@erc.pref.fukui.jp

◆注目疾患の動向

- 【今週の上位5疾患】①感染性胃腸炎105名(4.77名) ②A群溶血性レンサ球菌咽頭炎64名(2.91名) ③流行性角結膜炎4名(1.33名) ④咽頭結膜熱20名(0.91名) ⑤RSウイルス感染症16名(0.73名)
()内は定点当たり人数
- 【報告数の多い疾患】①感染性胃腸炎(105名) ②A群溶血性レンサ球菌咽頭炎(64名) ③咽頭結膜熱(20名) ④RSウイルス感染症(16名) ⑤手足口病(14名)
- 【感染性胃腸炎】報告数は105名です。定点当たり報告数は増加しました(4.14名→4.77名)。地域別にみると、二州地区7.00名、福井地区6.43名、丹南地区5.40名、坂井地区3.33名、奥越地区0.50名、若狭地区0.50名の順となっています。
- 【A群溶血性レンサ球菌咽頭炎】報告数は64名です。定点当たり報告数は増加しました(2.45名→2.91名)。地域別にみると、二州地区7.33名、奥越地区6.00名、福井地区2.86名、坂井地区2.33名、若狭地区0.50名、丹南地区0.40名の順となっています。
- 【流行性角結膜炎】報告数は4名です。定点当たり報告数は増加しました(0.33名→1.33名)。地域別にみると、丹南地区4.00名となっています。
- 【咽頭結膜熱】報告数は20名です。定点当たり報告数は減少しました(1.09名→0.91名)。地域別にみると、坂井地区2.33名、奥越地区1.50名、若狭地区1.00名、福井地区0.71名、丹南地区0.60名の順となっています。



※ 棒グラフは福井県、折れ線グラフは全国の数値を表しています。

◎ 各疾患の動向グラフについては福井県感染症情報のホームページをご覧ください。

◆感染症週報全国版の要点

2018年第44週号(10月29日～11月4日)要点

発生動向総覧	<第44週>伝染性紅斑の定点当たり報告数は減少したが、過去5年間の同時期と比較してやや多い
注目すべき感染症	<今週は該当記事はありません>
感染症関連情報	<ul style="list-style-type: none"> ◆病原体情報 <速報記事>急性脳炎および急性弛緩性麻痺患者からのエンテロウイルスD68型の検出-広島市/エンテロウイルスD68が検出された小児の3例-東京都 (11/2更新) ◆海外感染症情報 中東呼吸器症候群コロナウイルス(MERS-CoV)-サウジアラビア ◆その他 風疹急増に関する緊急情報(2018年11月7日現在)
速報	<今週は該当記事はありません>

※ 詳細は国立感染症研究所感染症疫学センターのホームページをご覧ください。http://www.nih.go.jp/niid/ja/from-idsc.html

◆全数届出の感染症(福井県)

- 1 類感染症：報告はありませんでした。
- 2 類感染症：結核2名の報告がありました。
- 3 類感染症：報告はありませんでした。
- 4 類感染症：レジオネラ症1名の報告がありました。
- 5 類感染症全数把握対象：急性弛緩性麻痺1名、百日咳4名、侵襲性肺炎球菌感染症1名の報告がありました。
(なお、風しんは第45週に1名の報告がありました。)

◆福井県感染症発生動向調査

[定点報告:五類感染症(週報分)] 平成30年 第46週 平成30年11月12日(月)～平成30年11月18日(日)

定点種別 (定点数)	保健所 病名	福井	坂井	奥越	丹南	二州	若狭	計	前週	全国(45週)
インフルエンザ (35)	インフルエンザ (鳥インフルエンザを除く)	8 0.73				1 0.20		9 0.26	4 0.11	1705 0.35
小児科 (22)	※1 RSウイルス感染症	4 0.57		1 0.50	1 0.20	10 3.33		16 0.73	19 0.86	1880 0.60
	咽頭結膜熱	5 0.71	7 2.33	3 1.50	3 0.60		2 1.00	20 0.91	24 1.09	1415 0.45
	A群溶血性レンサ球菌咽頭炎	20 2.86	7 2.33	12 6.00	2 0.40	22 7.33	1 0.50	64 2.91	54 2.45	7671 2.43
	感染性胃腸炎	45 6.43	10 3.33	1 0.50	27 5.40	21 7.00	1 0.50	105 4.77	91 4.14	17200 5.44
	水痘	4 0.57	2 0.67	2 1.00	2 0.40	3 1.00		13 0.59	6 0.27	1208 0.38
	手足口病		1 0.33		9 1.80	3 1.00	1 0.50	14 0.64	27 1.23	2389 0.76
	伝染性紅斑	2 0.29				2 0.67		4 0.18	3 0.14	2030 0.64
	突発性発しん	6 0.86	1 0.33		1 0.20	3 1.00		11 0.50	12 0.55	1459 0.46
	ヘルパンギーナ					3 1.00		3 0.14		658 0.21
流行性耳下腺炎	3 0.43						3 0.14	1 0.05	396 0.13	
眼科 (3)	急性出血性結膜炎		*	*		*	*			8 0.01
	流行性角結膜炎				4 4.00			4 1.33	1 0.33	605 0.87
基幹 (6)	細菌性髄膜炎								1 0.17	8 0.02
	無菌性髄膜炎									19 0.04
	マイコプラズマ肺炎	1 0.50				1 1.00		2 0.33		166 0.35
	クラミジア肺炎(オウム病は除く)									1 0.00
	※2 感染性胃腸炎(ロタウイルス)								1 0.17	10 0.02
	インフルエンザ(入院患者数)								1 0.17	32 0.07

インフルエンザは、小児科定点+内科定点
細字は定点当たり患者数

*欄には定点はありません

- (注) ※1は、平成15年11月5日以降届出対象疾患。
- ※2は、平成25年10月14日以降届出対象疾患。

◆福井県感染症発生動向調査(定点報告:五類感染症)

平成30年第46週 平成30年11月12日(月)～平成30年11月18日(日)

インフルエンザ 定点	インフルエンザ(鳥インフルエンザを除く)	小児科 定点	※1 RSウイルス感染症	咽頭結 膜熱	A群溶 血性レ ンサ球 菌咽頭 炎	感染性 胃腸炎	水痘	手足口 病	伝染性 紅斑	突発性 発しん	ヘルパ ンギー ナ	流行性 耳下腺 炎	眼科・基幹 定点	急性出血 性結膜炎	流行性角 結膜炎	細菌性髄 膜炎	無菌性髄 膜炎	マイコプラ ズマ肺炎	クラミジア 肺炎(オウ ム病を除 く)	※2 感染 性胃腸炎 (ロタウィ ルス)	インフル エンザ(入 院患者 数)	
～5ヶ月		～5ヶ月	4			1				1		1	～5ヶ月									
～11ヶ月	1	～11ヶ月	4			7	1		1	1			～11ヶ月									
1歳		1歳	7	3	3	23	2	4		7	1		1歳									
2歳	1	2歳	1	7	2	10	1	7		2	2		2歳									
3歳		3歳		3	7	13	1	2	1			1	3歳									
4歳		4歳		2	8	7		1				1	4歳		1							
5歳	1	5歳		2	12	11	2		2				5歳									
6歳	1	6歳			5	7							6歳									
7歳	3	7歳		1	1	4	2						7歳									
8歳		8歳			8	3	2						8歳									
9歳	1	9歳		1	1	4	1						9歳									
10～14歳	1	10～14歳		1	14	8	1						10～14歳									
15～19歳		15～19歳			1	1							15～19歳									
20～29歳		20歳以上			2	6							20～29歳									
30～39歳													30～39歳									
40～49歳													40～49歳		1			1				
50～59歳													50～59歳		1							
60～69歳													60～69歳		1							
70～79歳													70歳以上					1				
80歳以上																						
合 計	9	合 計	16	20	64	105	13	14	4	11	3	3	合 計		4			2				
前期計	4	前期計	19	24	54	91	6	27	3	12		1	前期計		1	1				1	1	
当期間/前期	2.25	当期間/前期	0.84	0.83	1.19	1.15	2.17	0.52	1.33	0.92	***	3	当期間/前期	***	4		***	***	***			
増減数	5	増減数	-3	-4	10	14	7	-13	1	-1	3	2	増減数		3	-1		2		-1	-1	

(注)※1は、平成15年11月5日以降届出対象疾患

***は前期計が“0”のとき

※2は、平成25年10月14日以降届出対象疾患