

福井県感染症発生動向調査速報

<<平成30年>>

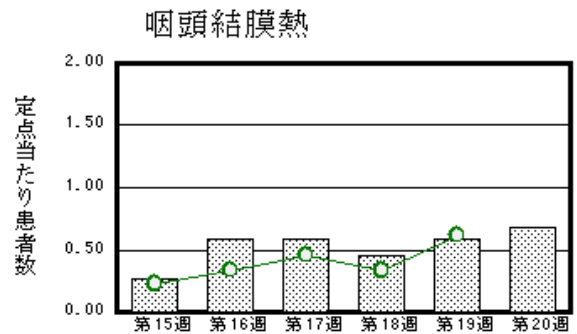
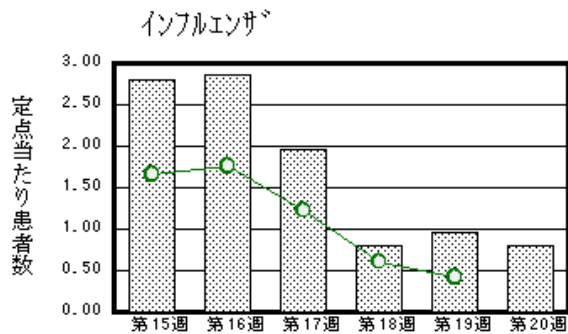
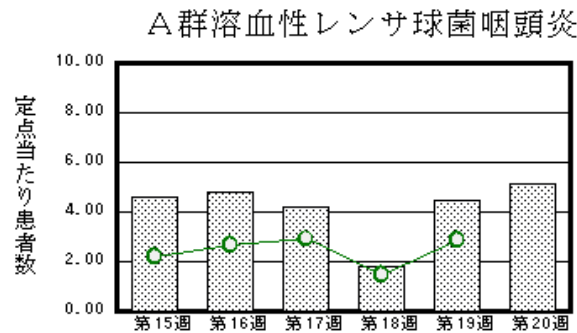
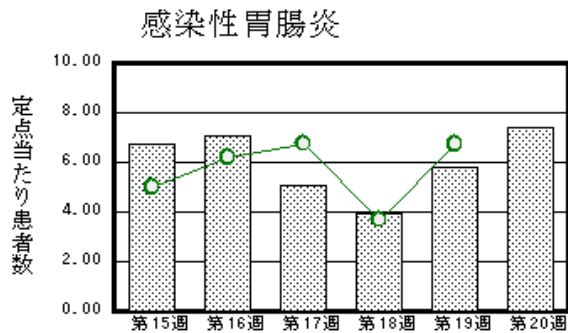
<週報> 第20週 (平成30年 5月14日～5月20日)

発行日：平成30年5月23日

発行：福井県健康福祉部健康増進課
福井県衛生環境研究センター
kansen@erc.pref.fukui.jp

◆注目疾患の動向

- 【今週の上位5疾患】①感染性胃腸炎163名(7.41名) ②A群溶血性レンサ球菌咽頭炎113名(5.14名) ③インフルエンザ28名(0.80名) ④咽頭結膜熱15名(0.68名) ⑤手足口病13名(0.59名) ()内は定点当たり人数
- 【報告数の多い疾患】①感染性胃腸炎(163名) ②A群溶血性レンサ球菌咽頭炎(113名) ③インフルエンザ(28名) ④咽頭結膜熱(15名) ⑤手足口病(13名)
- 【感染性胃腸炎】報告数は163名です。定点当たり報告数は増加しました(5.82名→7.41名)。地域別にみると、二州地区13.67名、福井地区8.57名、丹南地区6.80名、坂井地区5.33名、奥越地区4.00名、若狭地区2.00名の順となっています。
- 【A群溶血性レンサ球菌咽頭炎】報告数は113名です。定点当たり報告数は増加しました(4.45名→5.14名)。地域別にみると、奥越地区8.50名、二州地区8.33名、坂井地区5.33名、丹南地区5.20名、福井地区4.00名、若狭地区0.50名の順となっています。
- 【インフルエンザ】報告数は28名です。定点当たり報告数は減少しました(0.97名→0.80名)。地域別にみると、二州地区2.60名、丹南地区1.13名、奥越地区0.67名、若狭地区0.67名、福井地区0.18名の順となっています。
- 【咽頭結膜熱】報告数は15名です。定点当たり報告数は増加しました(0.59名→0.68名)。地域別にみると、奥越地区2.50名、丹南地区1.20名、福井地区0.43名、坂井地区0.33名の順となっています。



※ 棒グラフは福井県、折れ線グラフは全国の数値を表しています。
◎ 各疾患の動向グラフについては福井県感染症情報のホームページをご覧ください。

◆感染症週報全国版の要点 2018年第17週号(4月23日～4月29日)、第18週号(4月30日～5月6日)要点

発生動向総覧	<第17・18週>第17週のA群溶血性レンサ球菌咽頭炎の定点当たり報告数は3週連続で増加し、過去5年間の同時期と比較してやや多かった
注目すべき感染症	<今週は該当記事はありません>
感染症関連情報	<ul style="list-style-type: none"> ◆病原体情報 <速報記事>過去1カ月間の海外渡航歴、国内旅行歴のない麻疹の1例/岡山市における梅毒の発生状況(2010～2017年)および医師への聞き取り調査で得られた梅毒患者の状況(5/8更新) ◆海外感染症情報 インフルエンザの流行への注意喚起-アメリカ大陸/世界のインフルエンザの流行状況(更新8) ◆その他 感染症の予防及び感染症の患者に対する医療に関する法律施行規則の一部を改正する省令の施行に伴う各種改正について(健康発0410第1号)
速報	<今週は該当記事はありません>

※ 詳細は国立感染症研究所感染症疫学センターのホームページをご覧ください。http://www.nih.go.jp/niid/ja/from-idsc.html

◆全数届出の感染症(福井県)

- 1類感染症:報告はありませんでした。
- 2類感染症:結核4名の報告がありました。
- 3類感染症:腸管出血性大腸菌感染症4名の報告がありました(下表参照)。
- 4類感染症:E型肝炎2名の報告がありました。
- 5類感染症全数把握対象:カルバペネム耐性腸内細菌科細菌感染症1名、梅毒1名、百日咳1名の報告がありました。

疾病名	腸管出血性大腸菌感染症(3類感染症)	
患者	男性 2名	男性 2名
血清型	O103	O103
主な症状	腹痛等	なし
感染原因・感染経路	調査中	調査中
平成30年	福井県	有症者 4名、無症者 3名
	全国	272名(5月6日現在)
平成29年同時期届出累計	有症者 1名、無症者 1名、全国 319名	

◆福井県感染症発生動向調査

[定点報告:五類感染症(週報分)] 平成30年 第20週 平成30年5月14日(月)～平成30年5月20日(日)

定点種別 (定点数)	保健所 病名	福井	坂井	奥越	丹南	二州	若狭	計	前週	全国(19週)
インフルエンザ ¹ (35)	インフルエンザ (鳥インフルエンザを除く)	2 0.18		2 0.67	9 1.13	13 2.60	2 0.67	28 0.80	34 0.97	2072 0.42
小児科 (22)	※1 RSウイルス感染症	4 0.57	1 0.33		3 0.60			8 0.36	5 0.23	803 0.25
	咽頭結膜熱	3 0.43	1 0.33	5 2.50	6 1.20			15 0.68	13 0.59	1952 0.62
	A群溶血性レンサ球菌咽頭炎	28 4.00	16 5.33	17 8.50	26 5.20	25 8.33	1 0.50	113 5.14	98 4.45	9014 2.85
	感染性胃腸炎	60 8.57	16 5.33	8 4.00	34 6.80	41 13.67	4 2.00	163 7.41	128 5.82	21306 6.74
	水痘	4 0.57						4 0.18	3 0.14	1645 0.52
	手足口病	7 1.00	1 0.33	2 1.00	2 0.40	1 0.33		13 0.59	15 0.68	1348 0.43
	伝染性紅斑				2 0.40			2 0.09	1 0.05	423 0.13
	突発性発しん	2 0.29		1 0.50	1 0.20			4 0.18	13 0.59	2016 0.64
	ヘルパンギーナ									155 0.05
	流行性耳下腺炎	2 0.29			1 0.20			3 0.14	8 0.36	621 0.20
眼科 (3)	急性出血性結膜炎		*	*		*	*			23 0.03
	流行性角結膜炎				1 1.00			1 0.33	1 0.33	818 1.17
基幹 (6)	細菌性髄膜炎									13 0.03
	無菌性髄膜炎									8 0.02
	マイコプラズマ肺炎		*							65 0.14
	クラミジア肺炎(オウム病は除く)									6 0.01
	※2 感染性胃腸炎(ロタウイルス)								5 0.83	138 0.29
	インフルエンザ(入院患者数)	1 0.50						1 0.17	1 0.17	43 0.09

インフルエンザは、小児科定点+内科定点
細字は定点当たり患者数

*欄には定点はありません

(注) ※1は、平成15年11月5日以降届出対象疾患。
※2は、平成25年10月14日以降届出対象疾患。

◆福井県感染症発生動向調査(定点報告:五類感染症)

平成30年第20週 平成30年5月14日(月)～平成30年5月20日(日)

インフルエンザ 定点	インフルエ ンザ(鳥イン フルエンザ を除く)	小児科 定点	※1 RSウイ ルス感 染症	咽頭結 膜熱	A群溶 血性レ ンサ球 菌咽頭 炎	感染性 胃腸炎	水痘	手足口 病	伝染性 紅斑	突発性 発しん	ヘルペ ンギー ナ	流行性 耳下腺 炎	眼科・基幹 定点	急性出血 性結膜炎	流行性角 結膜炎	細菌性髄 膜炎	無菌性髄 膜炎	マイコプラ ズマ肺炎	クラミジア 肺炎(オウ ム病を除 く)	※2 感染 性胃腸炎 (ロタウイ ルス)	インフル エンザ(入 院患者 数)	
～5ヶ月		～5ヶ月				1							～5ヶ月									
～11ヶ月		～11ヶ月	5	1	2	14	1	1		1			～11ヶ月									
1歳		1歳	2	10	2	37		3		3			1歳									
2歳	2	2歳	1	1	14	25		4					2歳									
3歳	2	3歳		1	19	21	1	3					3歳									
4歳	2	4歳			18	12	1		1			2	4歳									
5歳	1	5歳		2	19	10	1	1					5歳									
6歳	2	6歳			8	8							6歳									
7歳	2	7歳			12	4			1				7歳									
8歳	2	8歳			7	4		1					8歳									
9歳	2	9歳			3	5						1	9歳									
10～14歳	6	10～14歳			7	14							10～14歳									
15～19歳	2	15～19歳				1							15～19歳									
20～29歳	3	20歳以上			2	7							20～29歳		1							
30～39歳	1												30～39歳									
40～49歳													40～49歳									
50～59歳													50～59歳									
60～69歳	1												60～69歳									1
70～79歳													70歳以上									
80歳以上																						
合 計	28	合 計	8	15	113	163	4	13	2	4		3	合 計		1							1
前期計	34	前期計	5	13	98	128	3	15	1	13		8	前期計		1						5	1
当期間/前期	0.82	当期間/前期	1.6	1.15	1.15	1.27	1.33	0.87	2	0.31	***	0.38	当期間/前期	***	1	***	***	***	***	***		1
増減数	-6	増減数	3	2	15	35	1	-2	1	-9		-5	増減数									-5

(注)※1は、平成15年11月5日以降届出対象疾患

***は前期計が“0”のとき

※2は、平成25年10月14日以降届出対象疾患