

福井県感染症発生動向調査速報

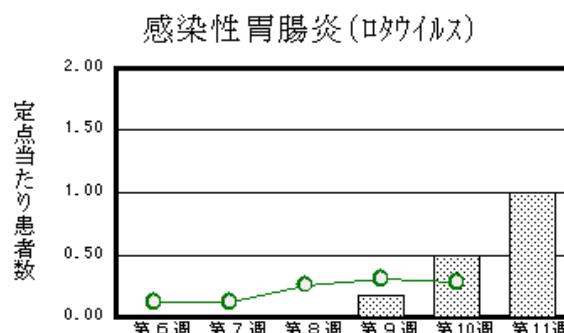
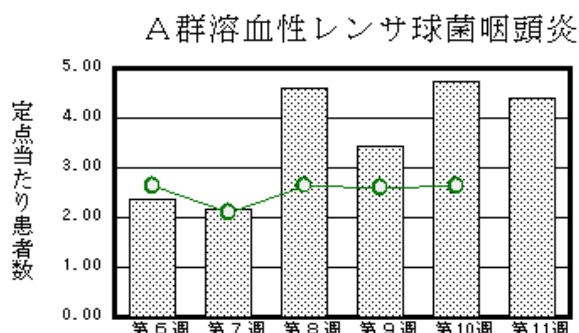
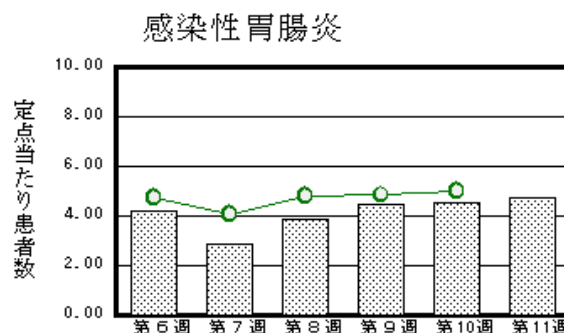
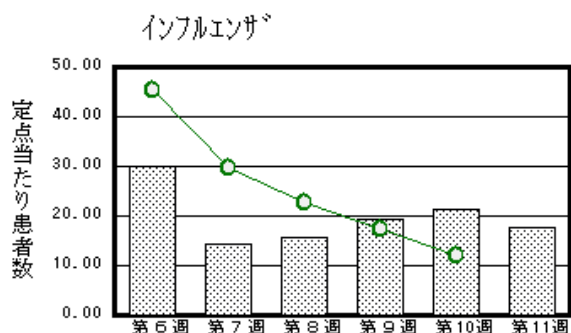
<<平成30年>>

<週報> 第11週 (平成30年3月12日～3月18日)
 <月報> 2月 (平成30年2月1日～2月28日)

発行日：平成30年3月22日
 発行：福井県健康福祉部健康増進課
 福井県衛生環境研究センター
 kansen@erc.pref.fukui.jp

◆注目疾患の動向

- 【今週の上位5疾患】①インフルエンザ566名(17.69名) ②感染性胃腸炎104名(4.73名) ③A群溶血性レンサ球菌咽頭炎97名(4.41名) ④感染性胃腸炎(ロタウイルス)6名(1.00名) ⑤咽頭結膜熱17名(0.77名)
 ()内は定点当たり人数
- 【報告数の多い疾患】①インフルエンザ(566名) ②感染性胃腸炎(104名) ③A群溶血性レンサ球菌咽頭炎(97名) ④咽頭結膜熱(17名) ⑤RSウイルス感染症(12名)
- 【インフルエンザ】報告数は566名です。定点当たり報告数は減少しました(21.19名→17.69名)。地域別にみると、坂井地区26.00名、奥越地区24.33名、二州地区18.75名、福井地区18.00名、丹南地区15.25名、若狭地区6.67名の順となっています。
- 【感染性胃腸炎】報告数は104名です。定点当たり報告数は増加しました(4.55名→4.73名)。地域別にみると、福井地区6.86名、坂井地区5.00名、丹南地区5.00名、二州地区4.67名、奥越地区0.50名、若狭地区0.50名の順となっています。
- 【A群溶血性レンサ球菌咽頭炎】報告数は97名です。定点当たり報告数は減少しました(4.73名→4.41名)。地域別にみると、奥越地区17.00名、丹南地区5.60名、二州地区4.33名、福井地区2.86名、坂井地区0.67名の順となっています。
- 【感染性胃腸炎(ロタウイルス)】報告数は6名です。定点当たり報告数は増加しました(0.50名→1.00名)。地域別にみると、丹南地区6.00名となっています。



※ 棒グラフは福井県、折れ線グラフは全国の数値を表しています。
 ◎ 各疾患の動向グラフについては福井県感染症情報のホームページをご覧ください。

◆感染症週報全国版の要点

2018年第9週号(2月26日～3月4日)要点

発生動向総覧	<第9週> インフルエンザの定点当たり報告数は第6週以降減少が続いている/RSウイルス感染症については2018年第9週より定点当たり報告数の表示が開始されました
注目すべき感染症	<今週は該当記事はありません>
感染症関連情報	◆海外感染症情報 世界のインフルエンザの流行状況(更新4)/メジナ虫症の根絶に向けて-ケニア/ポリオの地域拠点・検査施設への支援-パキスタン/コレラの発生状況-コンゴ民主共和国/コレラ流行の発生状況-イエメン/コレラの流行状況-ソマリア/ラッサ熱の流行-ナイジェリア(更新)
速報	<今週は該当記事はありません>

※ 詳細は国立感染症研究所感染症疫学センターのホームページをご覧ください。http://www.niid.go.jp/niid/ja/from-idsc.html

◆全数届出の感染症(福井県)

1類感染症:報告はありませんでした。

2類感染症:結核4名の報告がありました。

(なお、結核は第10週に1名の報告がありました。)

3類感染症:報告はありませんでした。

4類感染症:報告はありませんでした。

5類感染症全数把握対象:カルバペネム耐性腸内細菌科細菌感染症1名の報告がありました。

(なお、後天性免疫不全症候群は第6週に1名の報告がありました。)

◆福井県感染症発生動向調査

[定点報告:五類感染症(週報分)] 平成30年 第11週 平成30年3月12日(月)～平成30年3月18日(日)

定点種別 (定点数)	保健所 病名	福井	坂井	奥越	丹南	二州	若狭	計	前週	全国(10週)
インフルエンザ ¹ (32)	インフルエンザ ¹ (鳥インフルエンザ ¹ を除く)	198 18.00	78 26.00	73 24.33	122 15.25	75 18.75	20 6.67	566 17.69	678 21.19	59575 12.05
小児科 (22)	※1 RSウイルス 感染症	6 0.86	1 0.33	1 0.50	4 0.80			12 0.55	10 0.45	1282 0.41
	咽頭結膜熱	5 0.71	1 0.33	6 3.00	4 0.80	1 0.33		17 0.77	10 0.45	861 0.27
	A群溶血性レンサ 球菌咽頭炎	20 2.86	2 0.67	34 17.00	28 5.60	13 4.33		97 4.41	104 4.73	8317 2.64
	感染性胃腸炎	48 6.86	15 5.00	1 0.50	25 5.00	14 4.67	1 0.50	104 4.73	100 4.55	15770 5.00
	水痘		1 0.33		1 0.20	6 2.00		8 0.36	17 0.77	826 0.26
	手足口病	1 0.14			1 0.20	6 2.00		8 0.36		421 0.13
	伝染性紅斑					2 0.67		2 0.09		180 0.06
	突発性発しん	4 0.57				1 0.33	1 0.50	6 0.27	13 0.59	1090 0.35
	ヘルパンギー ナ									36 0.01
	流行性耳下腺 炎	3 0.43			1 0.20			4 0.18	7 0.32	396 0.13
眼科 (3)	急性出血性結膜 炎									8 0.01
	流行性角結膜 炎									367 0.53
基幹 (6)	細菌性髄膜炎								1 0.17	6 0.01
	無菌性髄膜炎									8 0.02
	マイコプラズマ肺 炎					3 3.00		3 0.50		58 0.12
	クラミジア肺炎(オウム 病は除く)									9 0.02
	※2 感染性胃腸 炎(ロタウイルス)				6 6.00			6 1.00	3 0.50	134 0.28
	インフルエンザ (入院患者数)	10 5.00						10 1.67	12 2.00	790 1.70

インフルエンザは、小児科定点+内科定点

*欄には定点はありません

細字は定点当たり患者数

(注) ※1は、平成15年11月5日以降届出対象疾患。

※2は、平成25年10月14日以降届出対象疾患。

◆福井県感染症発生動向調査(定点報告:五類感染症)

平成30年第11週 平成30年3月12日(月)～平成30年3月18日(日)

インフルエンザ 定点	インフル エンザ(鳥イン フルエンザ を除く)	小児科 定点	※1 RSウイ ルス感 染症	咽頭結 膜熱	A群溶 血性レ ンサ球 菌咽頭 炎	感染性 胃腸炎	水痘	手足口 病	伝染性 紅斑	突発性 発しん	ヘルペ ンギー ナ	流行性 耳下腺 炎	眼科・基幹 定点	急性出血 性結膜炎	流行性角 結膜炎	細菌性髄 膜炎	無菌性髄 膜炎	マイコプラ ズマ肺炎	クラミジア 肺炎(オウ ム病を除 く)	※2 感染 性胃腸炎 (ロタウイ ルス)	インフル エンザ(入 院患者 数)	
～5ヶ月		～5ヶ月	1			2							～5ヶ月									
～11ヶ月	7	～11ヶ月	3	1		5		2		1			～11ヶ月									
1歳	20	1歳	7	11	6	22	1	2	2	5			1歳							4	1	
2歳	40	2歳	1	4	8	18	2	1					2歳							2		
3歳	35	3歳		1	15	8							3歳									
4歳	49	4歳			13	8	1					1	4歳									
5歳	59	5歳			18	4						1	5歳									
6歳	39	6歳			12	7	1	1				1	6歳									
7歳	26	7歳			8	2	1	1					7歳									
8歳	44	8歳			5	4		1					8歳									
9歳	29	9歳			1	4							9歳									
10～14歳	96	10～14歳			8	13	2					1	10～14歳					1				
15～19歳	22	15～19歳				1							15～19歳									
20～29歳	7	20歳以上			3	6							20～29歳									
30～39歳	22												30～39歳								1	
40～49歳	21												40～49歳									
50～59歳	17												50～59歳					1			1	
60～69歳	12												60～69歳									
70～79歳	13												70歳以上					1			7	
80歳以上	8																					
合計	566	合計	12	17	97	104	8	8	2	6		4	合計					3		6	10	
前期計	678	前期計	10	10	104	100	17			13		7	前期計			1				3	12	
当期間/前期	0.83	当期間/前期	1.2	1.7	0.93	1.04	0.47	***	***	0.46	***	0.57	当期間/前期	***	***		***	***	***	2	0.83	
増減数	-112	増減数	2	7	-7	4	-9	8	2	-7		-3	増減数			-1		3		3	-2	

(注)※1は、平成15年11月5日以降届出対象疾患

***は前期計が“0”のとき

※2は、平成25年10月14日以降届出対象疾患

◆福井県感染症発生動向調査(定点報告:五類感染症月報分)

平成30年2月

[患者数:人]

	STD 定点数	性器クラミジア		性器ヘルペス		尖圭コンジローマ		淋菌感染症		合計		基幹 定点数	メチシリン 耐性黄色 ブドウ 球菌感 染症	ペニシリン 耐性肺炎 球菌感 染症	薬剤耐 性緑膿 菌感 染症	合計
		男	女	男	女	男	女	男	女	男	女					
福井	2				2			1		1	2	2				
坂井	1			1						1		0				
奥越	0											1				
丹南	1											1				
二州	1											1				
若狭	0											1				
合計	5			1	2			1		2	2	6	15	11		26
前期計	5	1	1		6	1				2	7	6	17	4		21
当期間/前期				***	0.33			***	***	***	***		0.88	2.75	***	1.24
増減数		-1	-1	1	-4	-1		1			-5		-2	7		5

[定点当たり患者数:人/定点]

	STD 定点数	性器クラミジア		性器ヘルペス		尖圭コンジローマ		淋菌感染症		合計		基幹 定点数	メチシリン 耐性黄色 ブドウ 球菌感 染症	ペニシリン 耐性肺炎 球菌感 染症	薬剤耐 性緑膿 菌感 染症	合計
		男	女	男	女	男	女	男	女	男	女					
福井	2				1.00			0.50		0.50	1.00	2				
坂井	1			1.00						1.00		0				
奥越	0											1				
丹南	1											1				
二州	1											1				
若狭	0											1				
合計	5			0.20	0.40			0.20		0.40	0.40	6	2.50	1.83		4.33
全国2月	975	0.86	1.01	0.26	0.44	0.22	0.16	0.45	0.10	1.79	1.71	476	2.77	0.33	0.02	3.12

[年齢階層別患者数:人]

	STD	性器クラミジア		性器ヘルペス		尖圭コンジローマ		淋菌感染症		合計		基幹	メチシリン 耐性黄色 ブドウ 球菌感 染症	ペニシリン 耐性肺炎 球菌感 染症	薬剤耐 性緑膿 菌感 染症	合計
		男	女	男	女	男	女	男	女	男	女					
0歳																
1歳～4歳														2		2
5歳～9歳													1	2		3
10歳～14歳																
15歳～19歳					1						1					
20歳～24歳																
25歳～29歳													1			1
30歳～34歳																
35歳～39歳				1				1		2						
40歳～44歳													1			1
45歳～49歳																
50歳～54歳																
55歳～59歳					1						1					
60歳～64歳																
65歳～69歳													2			2
70歳以上													10	7		17
合計				1	2			1		2	2		15	11		26
前期計		1	1		6	1				2	7		17	4		21
当期間/前期				***	0.33			***	***	***	***		0.88	2.75	***	1.24
増減数		-1	-1	1	-4	-1		1			-5		-2	7		5

***は前期計が"0"のとき