

# 福井県感染症発生動向調査速報

<<平成29年>>

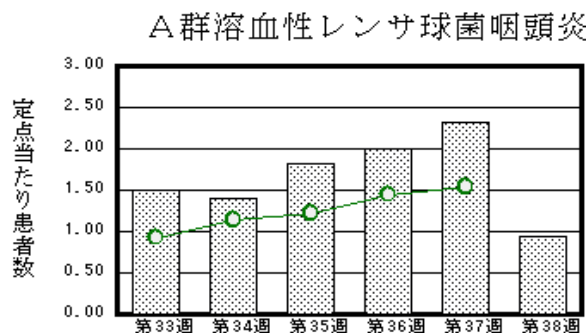
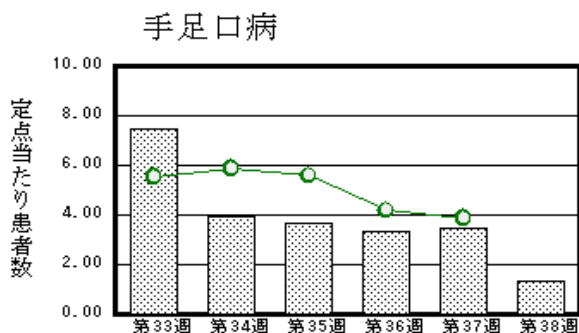
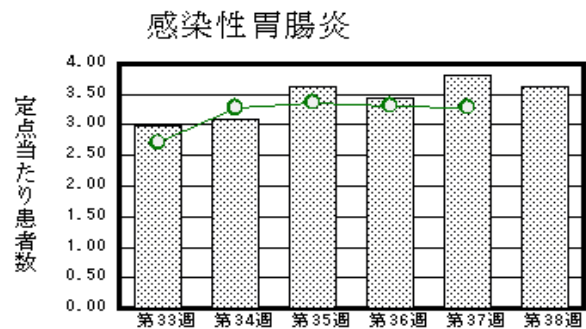
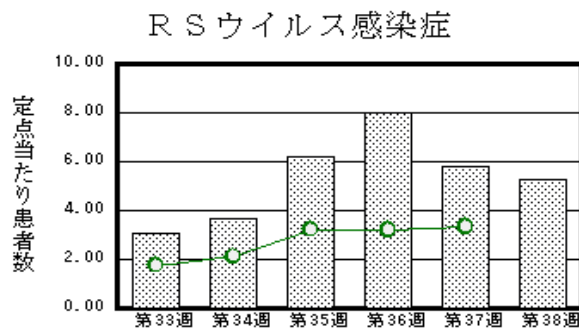
<週報> 第38週 (平成29年 9月18日～9月24日)

発行日：平成29年9月27日

発行：福井県健康福祉部健康増進課  
福井県衛生環境研究センター  
kansen@erc.pref.fukui.jp

## ◆注目疾患の動向

- 【今週の上位5疾患】①RSウイルス感染症116名(5.27名) ②感染性胃腸炎80名(3.64名) ③手足口病29名(1.32名) ④A群溶血性レンサ球菌咽頭炎21名(0.95名) ⑤インフルエンザ9名(0.28名)  
( )内は定点当たり人数
- 【報告数の多い疾患】①RSウイルス感染症(116名) ②感染性胃腸炎(80名) ③手足口病(29名) ④A群溶血性レンサ球菌咽頭炎(21名) ⑤インフルエンザ(9名)
- 【RSウイルス感染症】報告数は116名です。定点当たり報告数は減少しました(5.82名→5.27名)。地域別にみると、奥越地区8.00名、福井地区7.57名、丹南地区4.80名、二州地区3.33名、坂井地区2.67名、若狭地区2.50名の順となっています。
- 【感染性胃腸炎】報告数は80名です。定点当たり報告数は減少しました(3.82名→3.64名)。地域別にみると、福井地区7.57名、二州地区4.33名、坂井地区1.67名、丹南地区1.20名、若狭地区1.00名、奥越地区0.50名の順となっています。
- 【手足口病】報告数は29名です。定点当たり報告数は減少しました(3.50名→1.32名)。地域別にみると、坂井地区2.67名、奥越地区2.00名、丹南地区1.20名、福井地区1.00名、若狭地区1.00名、二州地区0.67名の順となっています。
- 【A群溶血性レンサ球菌咽頭炎】報告数は21名です。定点当たり報告数は減少しました(2.32名→0.95名)。地域別にみると、奥越地区3.50名、丹南地区1.80名、二州地区0.67名、坂井地区0.33名、福井地区0.29名の順となっています。



※ 棒グラフは福井県、折れ線グラフは全国の数値を表しています。

◎ 各疾患の動向グラフについては福井県感染症情報のホームページをご覧ください。

## ◆感染症週報全国版の要点

2017年第36週号(9月4日～9月10日)要点

発生動向総覧	<第36週>A群溶血性レンサ球菌咽頭炎の定点当たり報告数は3週連続で増加し、過去5年間の同時期と比較してやや多い/その他最新動向
注目すべき感染症	<今週は該当記事はありません>
感染症関連情報	<p>◆海外感染症情報 コレラ流行の再興-イエメン(更新11)/コレラの発生状況-ソマリア(更新9)/鳥インフルエンザA(H7N9)の発生状況(更新22)/中東呼吸器症候群コロナウイルス(MERS-CoV)の発生報告(更新17)/2020年までに狂犬病のない国を目指すタイ</p> <p>◆その他 インフルエンザ様疾患発生報告(学校欠席者数)</p>
速報	<今週は該当記事はありません>

※ 詳細は国立感染症研究所感染症疫学センターのホームページをご覧ください。http://www.nih.go.jp/niid/ja/from-idsc.html

◆全数届出の感染症(福井県)

- 1類感染症:報告はありませんでした。
- 2類感染症:結核2名の報告がありました。
- 3類感染症:報告はありませんでした。
- 4類感染症:レジオネラ症1名の報告がありました。
- 5類感染症全数把握対象:報告はありませんでした。

◆福井県感染症発生動向調査

[定点報告:五類感染症(週報分)] 平成29年 第38週 平成29年9月18日(月)～平成29年9月24日(日)

定点種別 (定点数)	保健所 病名	福井	坂井	奥越	丹南	二州	若狭	計	前週	全国(37週)
インフルエンザ <sup>*</sup> (32)	インフルエンザ (鳥インフルエンザ <sup>*</sup> を除く)	2 0.18	6 2.00		1 0.13			9 0.28	35 1.09	1081 0.22
小児科 (22)	※1 RSウイルス 感染症	53 7.57	8 2.67	16 8.00	24 4.80	10 3.33	5 2.50	116 5.27	128 5.82	10500 3.34
	咽頭結膜熱		2 0.67	2 1.00				4 0.18	3 0.14	1455 0.46
	A群溶血性レンサ 球菌咽頭炎	2 0.29	1 0.33	7 3.50	9 1.80	2 0.67		21 0.95	51 2.32	4847 1.54
	感染性胃腸炎	53 7.57	5 1.67	1 0.50	6 1.20	13 4.33	2 1.00	80 3.64	84 3.82	10355 3.29
	水痘	1 0.14			1 0.20	1 0.33	3 1.50	6 0.27	4 0.18	622 0.20
	手足口病	7 1.00	8 2.67	4 2.00	6 1.20	2 0.67	2 1.00	29 1.32	77 3.50	12198 3.88
	伝染性紅斑									201 0.06
	突発性発しん	2 0.29	1 0.33		1 0.20	1 0.33	1 0.50	6 0.27	8 0.36	1409 0.45
	百日咳					1 0.33		1 0.05	2 0.09	30 0.01
	ヘルパンギー ナ	2 0.29					1 0.50	3 0.14	6 0.27	3048 0.97
流行性耳下腺 炎	1 0.14			3 0.60	1 0.33		5 0.23	3 0.14	1227 0.39	
眼科 (3)	急性出血性結膜 炎		*	*		*	*			5 0.01
	流行性角結膜 炎									691 1.00
基幹 (6)	細菌性髄膜炎								1 0.17	9 0.02
	無菌性髄膜炎									26 0.05
	マイコプラズマ肺 炎		*						1 0.17	151 0.32
	クラミジア肺炎(オウム 病は除く)									5 0.01
	※2 感染性胃腸 炎(ロタウイルス)									5 0.01
	インフルエンザ (入院患者数)									13 0.28

インフルエンザは、小児科定点+内科定点  
細字は定点当たり患者数

\*欄には定点はありません

(注) ※1は、平成15年11月5日以降届出対象疾患。  
※2は、平成25年10月14日以降届出対象疾患。

◆福井県感染症発生動向調査(定点報告:五類感染症)

平成29年第38週 平成29年9月18日(月)～平成29年9月24日(日)

インフルエンザ 定点	インフルエンザ(鳥イン フルエンザを除く)	小児科 定点	※1 RSウイルス感 染症	咽頭結 膜熱	A群溶 血性レ ンサ球 菌咽頭 炎	感染性 胃腸炎	水痘	手足口 病	伝染性 紅斑	突発性 発しん	百日咳	ヘルパ ンギー ナ	流行性 耳下腺 炎	眼科・基幹 定点	急性出血 性結膜炎	流行性角 結膜炎	細菌性髄 膜炎	無菌性髄 膜炎	マイコプラ ズマ肺炎	※2 感染 性胃腸炎 (ロタウィ ルス)	インフル エンザ(入 院患者 数)	
～5ヶ月		～5ヶ月	25							1				～5ヶ月								
～11ヶ月		～11ヶ月	18			3		6		2				～11ヶ月								
1歳		1歳	38	1		17		6		3		3		1歳								
2歳		2歳	23	2	2	11	1	8					2	2歳								
3歳		3歳	4	1	5	9		1						3歳								
4歳		4歳	4		2	7	1	3						4歳								
5歳	2	5歳	2		1	4	1	3						5歳								
6歳	1	6歳			5	8		1					1	6歳								
7歳		7歳	1		2	1							1	7歳								
8歳	1	8歳	1		3	3	1	1					1	8歳								
9歳		9歳			1	5								9歳								
10～14歳	1	10～14歳				7					1			10～14歳								
15～19歳		15～19歳					2							15～19歳								
20～29歳	1	20歳以上				5								20～29歳								
30～39歳	1													30～39歳								
40～49歳	1													40～49歳								
50～59歳														50～59歳								
60～69歳														60～69歳								
70～79歳	1													70歳以上								
80歳以上																						
合 計	9	合 計	116	4	21	80	6	29		6	1	3	5	合 計								
前期計	35	前期計	128	3	51	84	4	77		8	2	6	3	前期計			1		1			
当期間/前期	0.26	当期間/前期	0.91	1.33	0.41	0.95	1.5	0.38	***	0.75	0.5	0.5	1.67	当期間/前期	***	***		***		***	***	***
増減数	-26	増減数	-12	1	-30	-4	2	-48		-2	-1	-3	2	増減数			-1		-1			

(注)※1は、平成15年11月5日以降届出対象疾患

\*\*\*は前期計が“0”のとき

※2は、平成25年10月14日以降届出対象疾患