

福井県感染症発生動向調査速報

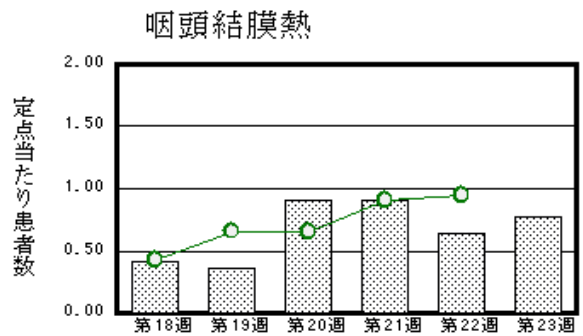
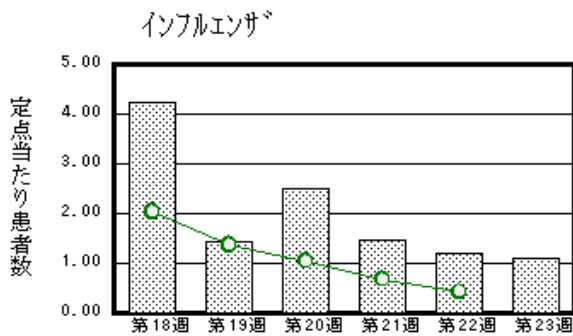
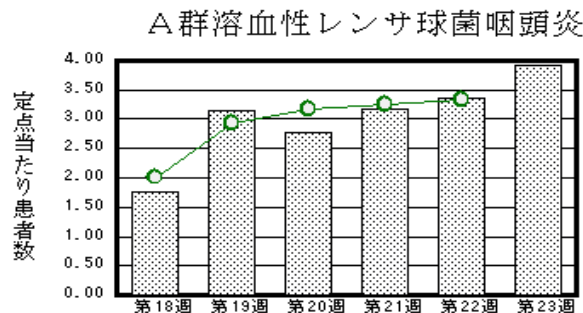
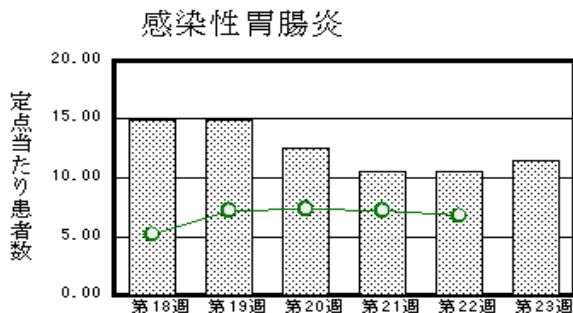
<<平成29年>>

<週報> 第23週 (平成29年 6月 5日～6月11日)
 <月報> 5月 (平成29年 5月 1日～5月31日)

発行日：平成29年6月14日
 発行：福井県健康福祉部健康増進課
 福井県衛生環境研究センター
 kansen@erc.pref.fukui.jp

◆注目疾患の動向

- 【今週の上位5疾患】①感染性胃腸炎252名(11.45名) ②A群溶血性レンサ球菌咽頭炎86名(3.91名) ③インフルエンザ35名(1.09名) ④咽頭結膜熱17名(0.77名) ⑤手足口病11名(0.50名) ⑤突発性発しん11名(0.50名) ()内は定点当たり人数
- 【報告数の多い疾患】①感染性胃腸炎(252名) ②A群溶血性レンサ球菌咽頭炎(86名) ③インフルエンザ(35名) ④咽頭結膜熱(17名) ⑤手足口病(11名) ⑤突発性発しん(11名)
- 【感染性胃腸炎】報告数は252名です。定点当たり報告数は増加しました(10.50名→11.45名)。地域別にみると、福井地区17.43名、二州地区13.33名、坂井地区11.67名、丹南地区7.80名、奥越地区6.50名、若狭地区1.50名の順となっています。
- 【A群溶血性レンサ球菌咽頭炎】報告数は86名です。定点当たり報告数は増加しました(3.36名→3.91名)。地域別にみると、奥越地区8.00名、丹南地区5.40名、坂井地区4.33名、福井地区3.29名、二州地区2.00名、若狭地区0.50名の順となっています。
- 【インフルエンザ】報告数は35名です。定点当たり報告数は減少しました(1.19名→1.09名)。地域別にみると、丹南地区2.88名、二州地区1.75名、福井地区0.36名、奥越地区0.33名の順となっています。
- 【咽頭結膜熱】報告数は17名です。定点当たり報告数は増加しました(0.64名→0.77名)。地域別にみると、丹南地区1.40名、坂井地区1.00名、奥越地区1.00名、若狭地区0.50名、福井地区0.43名、二州地区0.33名の順となっています。



※ 棒グラフは福井県、折れ線グラフは全国の数値を表しています。
 ◎ 各疾患の動向グラフについては福井県感染症情報のホームページをご覧ください。

◆感染症週報全国版の要点

2017年第21週号(5月22日～5月28日)要点

発生動向総覧	<第21週>咽頭結膜熱の定点当たり報告数は増加し、過去5年間の同時期と比較してかなり多い/ その他最新動向
注目すべき感染症	<今週は該当記事はありません>
感染症関連情報	◆海外感染症情報 AIDS対策の強化-西アフリカ、中央アフリカ/コレラ流行の発生-タンザニア/世界のインフルエンザ流行の状況(更新10)/ジカウイルス感染症に関する注意喚起(インド)-外務省/ジカウイルス感染症の発生状況について(更新6)/ジカウイルス感染症の発生状況-インド ◆その他 麻疹とは
速報	<今週は該当記事はありません>

※ 詳細は国立感染症研究所感染症疫学センターのホームページをご覧ください。http://www.nih.go.jp/niid/ja/from-idsc.html

◆全数届出の感染症(福井県)

1類感染症:報告はありませんでした。

2類感染症:結核3名の報告がありました。

(なお、結核は第22週に2名の報告がありました。)

3類感染症:報告はありませんでした。

4類感染症:報告はありませんでした。

5類感染症全数把握対象:報告はありませんでした。

◆福井県感染症発生動向調査

[定点報告:五類感染症(週報分)] 平成29年 第23週 平成29年6月5日(月)～平成29年6月11日(日)

定点種別 (定点数)	保健所 病名	福井	坂井	奥越	丹南	二州	若狭	計	前週	全国(22週)
インフルエンザ* (32)	インフルエンザ (鳥インフルエンザ* を除く)	4 0.36		1 0.33	23 2.88	7 1.75		35 1.09	38 1.19	2100 0.42
小児科 (22)	※1 RSウイルス 感染症								1 0.05	726 0.23
	咽頭結膜熱	3 0.43	3 1.00	2 1.00	7 1.40	1 0.33	1 0.50	17 0.77	14 0.64	2996 0.95
	A群溶血性レンサ 球菌咽頭炎	23 3.29	13 4.33	16 8.00	27 5.40	6 2.00	1 0.50	86 3.91	74 3.36	10540 3.33
	感染性胃腸炎	122 17.43	35 11.67	13 6.50	39 7.80	40 13.33	3 1.50	252 11.45	231 10.50	21334 6.74
	水痘	2 0.29			4 0.80	2 0.67		8 0.36	6 0.27	1464 0.46
	手足口病	2 0.29	2 0.67		2 0.40			5 2.50	8 0.36	4246 1.34
	伝染性紅斑								1 0.05	305 0.10
	突発性発しん	5 0.71		2 1.00	1 0.20	3 1.00		11 0.50	9 0.41	1790 0.57
	百日咳									27 0.01
	ヘルパンギー ナ	1 0.14	1 0.33					2 1.00	4 0.18	5 0.23
流行性耳下腺 炎	2 0.29		1 0.50	1 0.20			4 0.18	4 0.18	1779 0.56	
眼科 (3)	急性出血性結膜 炎		*	*		*	*			11 0.02
	流行性角結膜 炎									594 0.85
基幹 (6)	細菌性髄膜炎	1 0.50						1 0.17	1 0.17	10 0.02
	無菌性髄膜炎									21 0.04
	マイコプラズマ肺 炎		*						2 0.33	119 0.25
	クラミア肺炎(オウム 病は除く)									6 0.01
	※2 感染性胃腸 炎(ロタウイルス)						2 2.00	2 0.33	2 0.33	145 0.30
	インフルエンザ (入院患者数)					1 1.00		1 0.17	1 0.17	34 0.07

インフルエンザは、小児科定点+内科定点
細字は定点当たり患者数

*欄には定点はありません

(注) ※1は、平成15年11月5日以降届出対象疾患。

※2は、平成25年10月14日以降届出対象疾患。

◆福井県感染症発生動向調査(定点報告:五類感染症)

平成29年第23週 平成29年6月5日(月)～平成29年6月11日(日)

インフルエンザ 定点	インフルエンザ(鳥イン フルエンザを除く)	小児科 定点	※1 RSウイルス感 染症	咽頭結 膜熱	A群溶 血性レ ンサ球 菌咽頭 炎	感染性 胃腸炎	水痘	手足口 病	伝染性 紅斑	突発性 発しん	百日咳	ヘルパ ンギー ナ	流行性 耳下腺 炎	眼科・基幹 定点	急性出血 性結膜炎	流行性角 結膜炎	細菌性髄 膜炎	無菌性髄 膜炎	マイコプラ ズマ肺炎	クラミジア 肺炎(オウ ム病を除 く)	※2 感染 性胃腸炎 (ロタウィ ルス)	インフル エンザ(入 院患者 数)	
～5ヶ月		～5ヶ月		1		2								～5ヶ月									
～11ヶ月		～11ヶ月		1		9		2		5				～11ヶ月									
1歳		1歳		9	4	75		6		4		1		1歳									
2歳	3	2歳		1	2	37	2	1		2			2	2歳									
3歳	3	3歳		1	11	22		1				1	1	3歳									
4歳		4歳		1	12	28	3	1				1		4歳							2		
5歳	4	5歳		2	11	20						1		5歳									
6歳		6歳		1	12	6	1							6歳									
7歳	1	7歳			8	10	2							7歳									
8歳	1	8歳			11	13							1	8歳									
9歳	1	9歳			1	8								9歳									
10～14歳	19	10～14歳			10	14								10～14歳									
15～19歳	1	15～19歳			1	4								15～19歳									
20～29歳		20歳以上			3	4								20～29歳									
30～39歳	1													30～39歳			1						
40～49歳														40～49歳									
50～59歳														50～59歳									
60～69歳	1													60～69歳									
70～79歳														70歳以上								1	
80歳以上																							
合 計	35	合 計		17	86	252	8	11		11		4	4	合 計			1				2	1	
前期計	38	前期計	1	14	74	231	6	8	1	9		5	4	前期計			1		2		2	1	
当期間/前期	0.92	当期間/前期		1.21	1.16	1.09	1.33	1.38		1.22	***	0.8	1	当期間/前期	***	***	1	***		***	1	1	
増減数	-3	増減数	-1	3	12	21	2	3	-1	2		-1		増減数					-2				

(注)※1は、平成15年11月5日以降届出対象疾患

***は前期計が“0”のとき

※2は、平成25年10月14日以降届出対象疾患

◆福井県感染症発生動向調査(定点報告:五類感染症月報分)

平成29年 5月

[患者数:人]

	STD 定点数	性器クラミジア		性器ヘルペス		尖圭コンジローマ		淋菌感染症		合計		基幹 定点数	メチシリン耐性黄色ブドウ球菌感染症	ペニシリン耐性肺炎球菌感染症	薬剤耐性緑膿菌感染症	合計
		男	女	男	女	男	女	男	女	男	女					
福井	2				6						6	2				
坂井	1	1								1		0				
奥越	0											1				
丹南	1	1								1		1				
二州	1		1						1		2	1				
若狭	0											1				
合計	5	2	1		6				1	2	8	6	14	9		23
前期計	5			2	1	5	3			4	7	6	15	5		20
当期間/前期		***	0.5		1.2		***	***	***	0.5	1.14		0.93	1.8	***	1.15
増減数		2	-1	-1	1	-3			1	-2	1		-1	4		3

[定点当たり患者数:人/定点]

	STD 定点数	性器クラミジア		性器ヘルペス		尖圭コンジローマ		淋菌感染症		合計		基幹 定点数	メチシリン耐性黄色ブドウ球菌感染症	ペニシリン耐性肺炎球菌感染症	薬剤耐性緑膿菌感染症	合計
		男	女	男	女	男	女	男	女	男	女					
福井	2				3.00					3.00	2					
坂井	1	1.00								1.00	0					
奥越	0										1					
丹南	1	1.00								1.00	1					
二州	1		1.00						1.00		2.00	1				
若狭	0										1					
合計	5	0.40	0.20		1.20				0.20	0.40	1.60	6	2.33	1.50		3.83
全国5月	987	1.07	1.15	0.36	0.50	0.31	0.19	0.49	0.15	2.23	1.99	475	2.86	0.41	0.01	3.28

[年齢階層別患者数:人]

	STD	性器クラミジア		性器ヘルペス		尖圭コンジローマ		淋菌感染症		合計		基幹	メチシリン耐性黄色ブドウ球菌感染症	ペニシリン耐性肺炎球菌感染症	薬剤耐性緑膿菌感染症	合計
		男	女	男	女	男	女	男	女	男	女					
0歳																
1歳～4歳													1	3		4
5歳～9歳													1			1
10歳～14歳																
15歳～19歳																
20歳～24歳		1	1						1	1	2					
25歳～29歳		1								1						
30歳～34歳					1						1					
35歳～39歳					1						1					
40歳～44歳					2						2		1			1
45歳～49歳																
50歳～54歳														1		1
55歳～59歳					1						1			1		1
60歳～64歳														1		1
65歳～69歳					1						1		2	1		3
70歳以上													9	2		11
合計		2	1		6				1	2	8		14	9		23
前期計				2	1	5	3			4	7		15	5		20
当期間/前期		***	0.5		1.2		***	***	***	0.5	1.14		0.93	1.8	***	1.15
増減数		2	-1	-1	1	-3			1	-2	1		-1	4		3

***は前期計が"0"のとき