

福井県感染症発生動向調査速報

<<平成29年>>

<週報> 第21週 (平成29年 5月22日～5月28日)

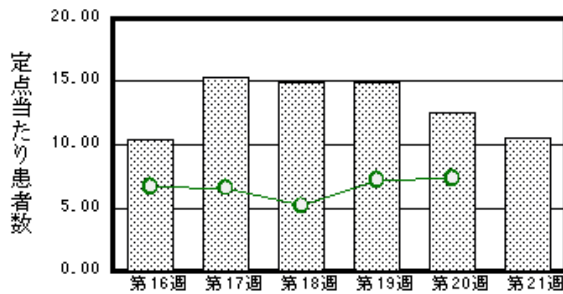
発行日：平成29年5月31日

発行：福井県健康福祉部健康増進課
福井県衛生環境研究センター
kansan@erc.pref.fukui.jp

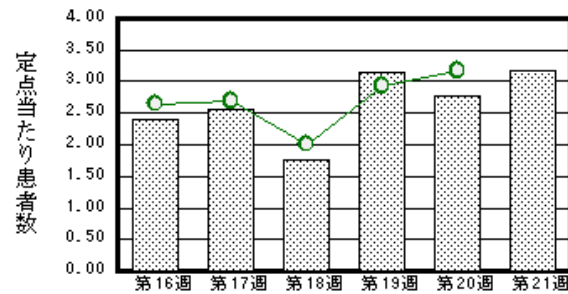
◆注目疾患の動向

- 【今週の上位5疾患】①感染性胃腸炎233名(10.59名) ②A群溶血性レンサ球菌咽頭炎70名(3.18名) ③インフルエンザ47名(1.47名) ④咽頭結膜熱20名(0.91名) ⑤水痘10名(0.45名) ()内は定点当たり人数
- 【報告数の多い疾患】①感染性胃腸炎(233名) ②A群溶血性レンサ球菌咽頭炎(70名) ③インフルエンザ(47名) ④咽頭結膜熱(20名) ⑤水痘(10名)
- 【感染性胃腸炎】報告数は233名です。定点当たり報告数は減少しました(12.50名→10.59名)。地域別にみると、福井地区17.14名、二州地区16.33名、丹南地区8.00名、奥越地区4.50名、坂井地区4.33名、若狭地区1.00名の順となっています。
- 【A群溶血性レンサ球菌咽頭炎】報告数は70名です。定点当たり報告数は増加しました(2.77名→3.18名)。地域別にみると、丹南地区4.80名、奥越地区4.50名、坂井地区3.00名、二州地区3.00名、福井地区2.71名の順となっています。
- 【インフルエンザ】報告数は47名です。定点当たり報告数は減少しました(2.50名→1.47名)。地域別にみると、丹南地区3.13名、二州地区2.75名、若狭地区1.00名、奥越地区0.67名、福井地区0.55名の順となっています。
- 【咽頭結膜熱】報告数は20名です。定点当たり報告数の増減はありませんでした(0.91名→0.91名)。地域別にみると、二州地区1.33名、福井地区1.00名、奥越地区1.00名、丹南地区1.00名、坂井地区0.67名の順となっています。

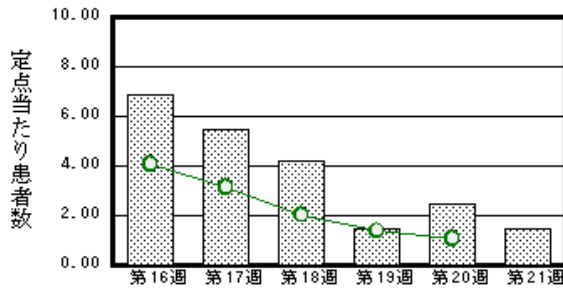
感染性胃腸炎



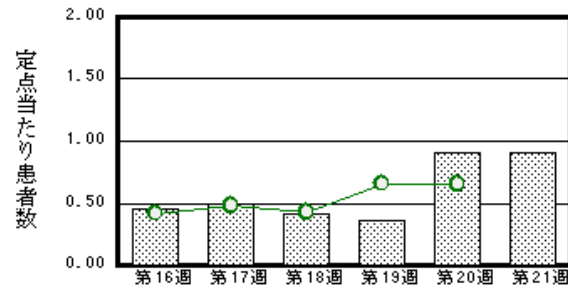
A群溶血性レンサ球菌咽頭炎



インフルエンザ



咽頭結膜熱



※ 棒グラフは福井県、折れ線グラフは全国の数値を表しています。

◎ 各疾患の動向グラフについては福井県感染症情報のホームページをご覧ください。

◆感染症週報全国版の要点

2017年第19週号(5月8日～5月14日)要点

発生動向総覧	<第19週>咽頭結膜熱の定点当たり報告数は増加し、過去5年間の同時期と比較してやや多い/その他最新動向
注目すべき感染症	<今週は該当記事はありません>
感染症関連情報	◆海外感染症情報 鳥インフルエンザA(H7N9)の発生状況(更新15)/エボラ出血熱の発生-コンゴ民主共和国(更新)/コレラの発生状況-ソマリア(更新4)/世界のインフルエンザ流行の状況(更新9)/ヨーロッパにおける麻疹の流行/コレラ流行の再興-イエメン/コンゴ民主共和国におけるエボラ出血熱の発生-外務省
速報	<今週は該当記事はありません>

※ 詳細は国立感染症研究所感染症疫学センターのホームページをご覧ください。http://www.nih.go.jp/niid/ja/from-idsc.html

◆全数届出の感染症(福井県)

- 1類感染症:報告はありませんでした。
- 2類感染症:結核3名の報告がありました。
- 3類感染症:報告はありませんでした。
- 4類感染症:報告はありませんでした。
- 5類感染症全数把握対象:侵襲性肺炎球菌感染症1名、梅毒1名の報告がありました。

◆福井県感染症発生動向調査

[定点報告:五類感染症(週報分)] 平成29年 第21週 平成29年5月22日(月)～平成29年5月28日(日)

定点種別 (定点数)	保健所 病名	福井	坂井	奥越	丹南	二州	若狭	計	前週	全国(20週)
インフルエンザ* (32)	インフルエンザ (鳥インフルエンザ* を除く)	6 0.55		2 0.67	25 3.13	11 2.75	3 1.00	47 1.47	80 2.50	5184 1.05
小児科 (22)	※1 RSウイルス 感染症									737 0.23
	咽頭結膜熱	7 1.00	2 0.67	2 1.00	5 1.00	4 1.33		20 0.91	20 0.91	2047 0.65
	A群溶血性レンサ 球菌咽頭炎	19 2.71	9 3.00	9 4.50	24 4.80	9 3.00		70 3.18	61 2.77	10034 3.17
	感染性胃腸炎	120 17.14	13 4.33	9 4.50	40 8.00	49 16.33	2 1.00	233 10.59	275 12.50	23094 7.30
	水痘	3 0.43			7 1.40			10 0.45	8 0.36	1118 0.35
	手足口病		2 0.67				4 2.00	6 0.27	3 0.14	2711 0.86
	伝染性紅斑				1 0.20			1 0.05		240 0.08
	突発性発しん	1 0.14	1 0.33		1 0.20	3 1.00	1 0.50	7 0.32	9 0.41	1805 0.57
	百日咳	1 0.14						1 0.05	2 0.09	41 0.01
	ヘルパンギー ナ								1 0.05	598 0.19
流行性耳下腺 炎		1 0.33		2 0.40	1 0.33		4 0.18	7 0.32	1905 0.60	
眼科 (3)	急性出血性結膜 炎		*	*		*	*			15 0.02
	流行性角結膜 炎				1 1.00			1 0.33		570 0.82
基幹 (6)	細菌性髄膜炎	1 0.50						1 0.17		14 0.03
	無菌性髄膜炎									18 0.04
	マイコプラズマ肺 炎	2 1.00						2 0.33	1 0.17	106 0.22
	クラミジア肺炎(オウム 病は除く)									3 0.01
	※2 感染性胃腸 炎(ロタウイルス)					1 1.00		1 0.17	3 0.50	232 0.49
	インフルエンザ (入院患者数)	1 0.50		1 1.00	1 1.00			3 0.50	3 0.50	53 0.11

インフルエンザは、小児科定点+内科定点
細字は定点当たり患者数

*欄には定点はありません

(注) ※1は、平成15年11月5日以降届出対象疾患。
※2は、平成25年10月14日以降届出対象疾患。

◆福井県感染症発生動向調査(定点報告:五類感染症)

平成29年第21週 平成29年5月22日(月)～平成29年5月28日(日)

インフルエンザ 定点	インフルエ ンザ(鳥イン フルエンザ を除く)	小児科 定点	※1 RSウイ ルス感 染症	咽頭結 膜熱	A群溶 血性レ ンサ球 菌咽頭 炎	感染性 胃腸炎	水痘	手足口 病	伝染性 紅斑	突発性 発しん	百日咳	ヘルパ ンギー ナ	流行性 耳下腺 炎	眼科・基幹 定点	急性出血 性結膜炎	流行性角 結膜炎	細菌性髄 膜炎	無菌性髄 膜炎	マイコプラ ズマ肺炎	クラミジア 肺炎(オウ ム病を除 く)	※2 感染 性胃腸炎 (ロタウイ ルス)	インフル エンザ(入 院患者 数)	
～5ヶ月		～5ヶ月				4								～5ヶ月									
～11ヶ月		～11ヶ月		3		23	1	2		2				～11ヶ月									
1歳	1	1歳		13	4	57	2	2		4				1歳									
2歳	2	2歳		1	6	44	1	1			1		1	2歳									
3歳	1	3歳		2	9	21	4						1	3歳									
4歳	7	4歳			11	17				1				4歳							1		
5歳	3	5歳		1	11	17								5歳									
6歳	7	6歳			1	11							2	6歳									
7歳	2	7歳			6	9								7歳									
8歳	3	8歳			3	6	2		1					8歳									
9歳		9歳			6	4								9歳									
10～14歳	13	10～14歳			5	12		1						10～14歳									1
15～19歳	1	15～19歳			1									15～19歳		1							
20～29歳		20歳以上			7	8								20～29歳									
30～39歳														30～39歳									
40～49歳	1													40～49歳								1	
50～59歳	2													50～59歳								1	
60～69歳	1													60～69歳			1						
70～79歳	2													70歳以上									2
80歳以上	1																						
合計	47	合計		20	70	233	10	6	1	7	1		4	合計		1	1			2		1	3
前期計	80	前期計		20	61	275	8	3		9	2	1	7	前期計						1		3	3
当期間/前期	0.59	当期間/前期	***	1	1.15	0.85	1.25	2	***	0.78	0.5		0.57	当期間/前期	***	***	***	***		2	***	0.33	1
増減数	-33	増減数			9	-42	2	3	1	-2	-1	-1	-3	増減数		1	1			1		-2	

(注)※1は、平成15年11月5日以降届出対象疾患

***は前期計が“0”のとき

※2は、平成25年10月14日以降届出対象疾患