

# 福井県感染症発生動向調査速報

<<平成29年>>

<週報> 第20週 (平成29年5月15日～5月21日)

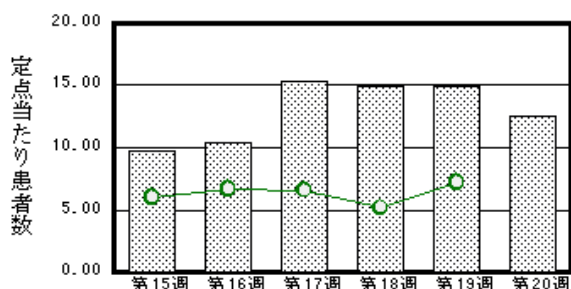
発行日：平成29年5月24日

発行：福井県健康福祉部健康増進課  
福井県衛生環境研究センター  
kansen@erc.pref.fukui.jp

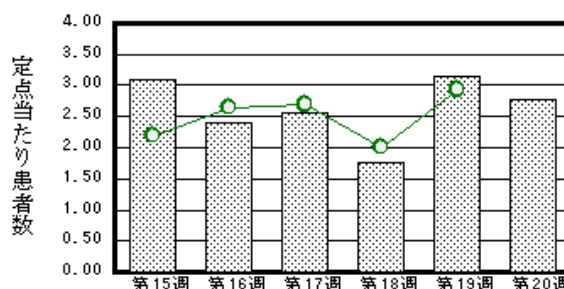
## ◆注目疾患の動向

- 【今週の上位5疾患】①感染性胃腸炎275名(12.50名) ②A群溶血性レンサ球菌咽頭炎61名(2.77名) ③インフルエンザ80名(2.50名) ④咽頭結膜熱20名(0.91名) ⑤感染性胃腸炎(ロタウイルス)3名(0.50名)  
( )内は定点当たり人数
- 【報告数の多い疾患】①感染性胃腸炎(275名) ②インフルエンザ(80名) ③A群溶血性レンサ球菌咽頭炎(61名) ④咽頭結膜熱(20名) ⑤突発性発しん(9名)
- 【感染性胃腸炎】報告数は275名です。定点当たり報告数は減少しました(14.95名→12.50名)。地域別にみると、二州地区21.00名、福井地区17.29名、丹南地区11.20名、坂井地区9.33名、若狭地区2.00名、奥越地区1.50名の順となっています。
- 【A群溶血性レンサ球菌咽頭炎】報告数は61名です。定点当たり報告数は減少しました(3.14名→2.77名)。地域別にみると、奥越地区7.50名、丹南地区3.80名、二州地区3.00名、福井地区2.29名、坂井地区0.67名の順となっています。
- 【インフルエンザ】報告数は80名です。定点当たり報告数は増加しました(1.44名→2.50名)。地域別にみると、奥越地区5.33名、丹南地区3.50名、二州地区2.00名、若狭地区2.00名、坂井地区1.67名、福井地区1.55名の順となっています。
- 【咽頭結膜熱】報告数は20名です。定点当たり報告数は増加しました(0.36名→0.91名)。地域別にみると、丹南地区1.60名、福井地区1.14名、奥越地区1.00名、坂井地区0.67名の順となっています。

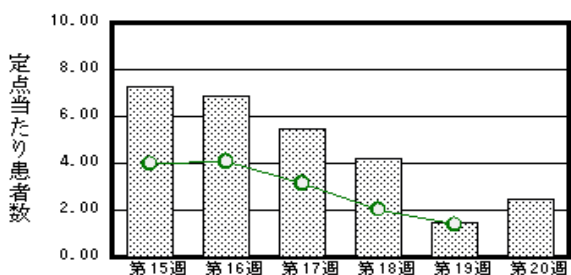
感染性胃腸炎



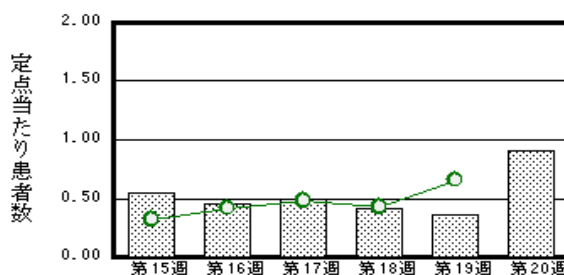
A群溶血性レンサ球菌咽頭炎



インフルエンザ



咽頭結膜熱



※ 棒グラフは福井県、折れ線グラフは全国の数値を表しています。

◎ 各疾患の動向グラフについては福井県感染症情報のホームページをご覧ください。

## ◆感染症週報全国版の要点 2017年第17週号(4月24日～4月30日)、第18週号(5月1日～5月7日)要点

発生動向総覧	<第17・18週> 第17週の咽頭結膜熱の定点当たり報告数は3週連続で増加し、過去5年間の同時期と比較してやや多い/その他最新動向
注目すべき感染症	<今週は該当記事はありません>
感染症関連情報	◆海外感染症情報 HIV/AIDSについての事実(ファクトファイル)/鳥インフルエンザA(H7N9)の発生状況(更新14)/ヨーロッパでの麻しん流行のアメリカ大陸への影響/コレラの発生状況-アメリカ大陸(更新)/アメリカ大陸の黄熱の発生状況(更新14)/原因不明の病気の発生での集団死亡-リベリア/E型肝炎の発生-ニジェール/世界のインフルエンザ流行の状況(更新8)
速報	<今週は該当記事はありません>

※ 詳細は国立感染症研究所感染症疫学センターのホームページをご覧ください。http://www.nih.go.jp/niid/ja/from-idsc.html

◆全数届出の感染症(福井県)

- 1類感染症:報告はありませんでした。
- 2類感染症:結核2名の報告がありました。
- 3類感染症:腸管出血性大腸菌感染症2名の報告がありました(下表参照)。
- 4類感染症:報告はありませんでした。
- 5類感染症全数把握対象:侵襲性インフルエンザ菌感染症1名、梅毒1名の報告がありました。

疾病名	腸管出血性大腸菌感染症(3類感染症)	
患者	女性1名	女性1名
血清型	O157	O血清群は検査中
主な症状	腹痛、水様性下痢、血便、発熱	なし
感染原因・感染経路	調査中	調査中
平成29年	福井県	有症者1名、無症者1名
	全国	319名(5月7日現在)
平成28年同時期届出累計	有症者2名、無症者1名、全国223名	

◆福井県感染症発生動向調査

[定点報告:五類感染症(週報分)]      平成29年 第20週      平成29年5月15日(月)～平成29年5月21日(日)

定点種別 (定点数)	保健所 病名	福井	坂井	奥越	丹南	二州	若狭	計	前週	全国(19週)
インフルエンザ <sup>a</sup> (32)	インフルエンザ (鳥インフルエンザ <sup>a</sup> を除く)	17 1.55	5 1.67	16 5.33	28 3.50	8 2.00	6 2.00	80 2.50	46 1.44	6786 1.37
小児科 (22)	※RSウイルス感染症									636 0.20
	咽頭結膜熱	8 1.14	2 0.67	2 1.00	8 1.60			20 0.91	8 0.36	2079 0.66
	A群溶血性レンサ球菌咽頭炎	16 2.29	2 0.67	15 7.50	19 3.80	9 3.00		61 2.77	69 3.14	9321 2.94
	感染性胃腸炎	121 17.29	28 9.33	3 1.50	56 11.20	63 21.00	4 2.00	275 12.50	329 14.95	22893 7.23
	水痘	2 0.29			6 1.20			8 0.36	12 0.55	1779 0.56
	手足口病	1 0.14	1 0.33				1 0.50	3 0.14	3 0.14	1643 0.52
	伝染性紅斑									249 0.08
	突発性発しん	5 0.71			1 0.20	3 1.00		9 0.41	6 0.27	1849 0.58
	百日咳	1 0.14				1 0.33		2 0.09		35 0.01
	ヘルパンギーナ	1 0.14						1 0.05	1 0.05	307 0.10
流行性耳下腺炎	4 0.57					3 1.00	7 0.32	14 0.64	1853 0.58	
眼科 (3)	急性出血性結膜炎		*	*		*	*			14 0.02
	流行性角結膜炎								1 0.33	630 0.91
基幹 (6)	細菌性髄膜炎								2 0.33	16 0.03
	無菌性髄膜炎								1 0.17	17 0.04
	マイコプラズマ肺炎		*				1 1.00	1 0.17	1 0.17	121 0.25
	クラミジア肺炎(オウム病は除く)									2 0.00
	感染性胃腸炎(ロタウイルス)				3 3.00			3 0.50	11 1.83	319 0.67
インフルエンザ (入院患者数)	2 1.00			1 3.00			3 0.50	2 0.33	67 0.14	

インフルエンザは、小児科定点+内科定点      \*欄には定点はありません

細字は定点当たり患者数

(注) ※1は、平成15年11月5日以降届出対象疾患。

※2は、平成25年10月14日以降届出対象疾患。

◆福井県感染症発生動向調査(定点報告:五類感染症)

平成29年第20週 平成29年5月15日(月)～平成29年5月21日(日)

インフルエンザ 定点	インフルエ ンザ(鳥イン フルエンザ を除く)	小児科 定点	※1 RSウイ ルス感 染症	咽頭結 膜熱	A群溶 血性レ ンサ球 菌咽頭 炎	感染性 胃腸炎	水痘	手足口 病	伝染性 紅斑	突発性 発しん	百日咳	ヘルパ ンギー ナ	流行性 耳下腺 炎	眼科・基幹 定点	急性出血 性結膜炎	流行性角 結膜炎	細菌性髄 膜炎	無菌性髄 膜炎	マイコプラ ズマ肺炎	クラミジア 肺炎(オウ ム病を除 く)	※2 感染 性胃腸炎 (ロタウイ ルス)	インフル エンザ(入 院患者 数)	
～5ヶ月		～5ヶ月				1					1			～5ヶ月									
～11ヶ月	1	～11ヶ月		2		16				4				～11ヶ月									
1歳	2	1歳		12	1	85				3				1歳									
2歳	6	2歳		1	11	53				1		1	2	2歳								1	
3歳	1	3歳		4	10	28	1	1		1			1	3歳								2	
4歳	5	4歳			10	26	2	1						4歳									
5歳	7	5歳		1	7	21	1							5歳									
6歳	7	6歳			4	9	3						1	6歳									
7歳	5	7歳			6	2	1						1	7歳						1			
8歳	7	8歳			4	5							2	8歳									
9歳	6	9歳			4	6								9歳									1
10～14歳	17	10～14歳			3	13		1						10～14歳									1
15～19歳	1	15～19歳				1								15～19歳									
20～29歳	2	20歳以上			1	9					1			20～29歳									
30～39歳	4													30～39歳									1
40～49歳	4													40～49歳									
50～59歳	3													50～59歳									
60～69歳	1													60～69歳									
70～79歳														70歳以上									
80歳以上	1																						
合計	80	合計		20	61	275	8	3		9	2	1	7	合計						1		3	3
前期計	46	前期計		8	69	329	12	3		6		1	14	前期計		1	2	1	1		11	2	
当期間/前期	1.74	当期間/前期	***	2.5	0.88	0.84	0.67	1	***	1.5	***	1	0.5	当期間/前期	***				1	***	0.27	1.5	
増減数	34	増減数		12	-8	-54	-4			3	2		-7	増減数		-1	-2	-1			-8	1	

(注)※1は、平成15年11月5日以降届出対象疾患

\*\*\*は前期計が"0"のとき

※2は、平成25年10月14日以降届出対象疾患