

福井県感染症発生動向調査速報

<<平成29年>>

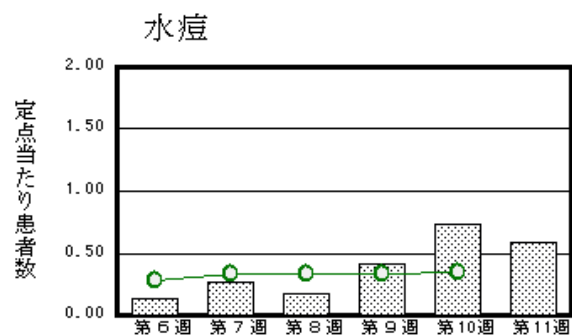
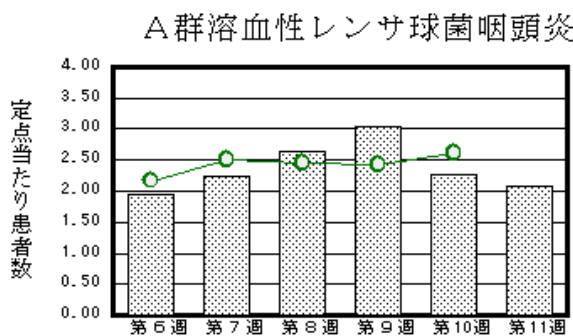
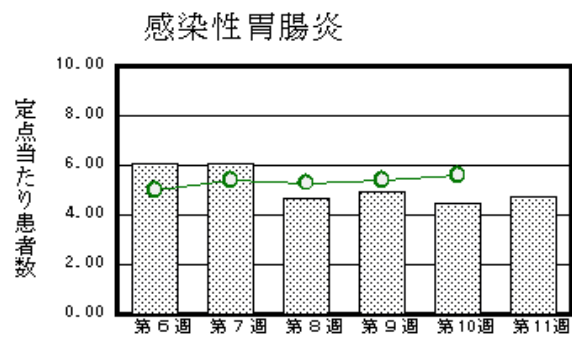
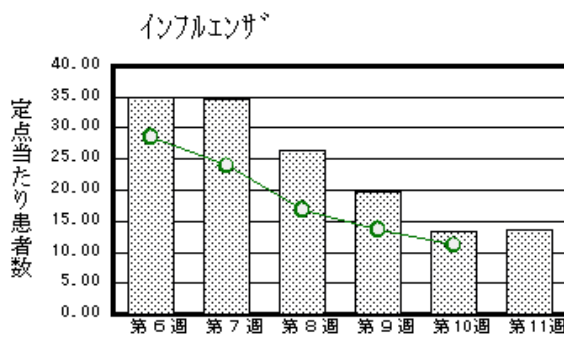
<週報> 第11週 (平成29年 3月13日～3月19日)

発行日：平成29年3月23日

発行：福井県健康福祉部健康増進課
福井県衛生環境研究センター
kansan@erc.pref.fukui.jp

◆注目疾患の動向

- 【今週の上位5疾患】①インフルエンザ433名(13.53名) ②感染性胃腸炎104名(4.73名) ③A群溶血性レンサ球菌咽頭炎46名(2.09名) ④水痘13名(0.59名) ⑤咽頭結膜熱11名(0.50名) ()内は定点当たり人数
- 【報告数の多い疾患】①インフルエンザ(433名) ②感染性胃腸炎(104名) ③A群溶血性レンサ球菌咽頭炎(46名) ④水痘(13名) ⑤咽頭結膜熱(11名)
- 【インフルエンザ】報告数は433名です。定点当たり報告数は増加しました(13.44名→13.53名)。地域別にみると、奥越地区16.33名、福井地区16.00名、丹南地区13.50名、坂井地区11.00名、若狭地区10.00名、二州地区9.25名の順となっています。
- 【感染性胃腸炎】報告数は104名です。定点当たり報告数は増加しました(4.50名→4.73名)。地域別にみると、福井地区6.71名、坂井地区5.67名、丹南地区5.20名、二州地区4.00名、若狭地区1.00名の順となっています。
- 【A群溶血性レンサ球菌咽頭炎】報告数は46名です。定点当たり報告数は減少しました(2.27名→2.09名)。地域別にみると、奥越地区7.00名、二州地区3.67名、坂井地区2.67名、丹南地区2.00名、若狭地区0.50名、福井地区0.29名の順となっています。
- 【水痘】報告数は13名です。定点当たり報告数は減少しました(0.73名→0.59名)。地域別にみると、奥越地区1.50名、二州地区1.00名、坂井地区0.67名、丹南地区0.60名、福井地区0.29名の順となっています。



※ 棒グラフは福井県、折れ線グラフは全国の数値を表しています。

◎ 各疾患の動向グラフについては福井県感染症情報のホームページをご覧ください。

◆感染症週報全国版の要点

2017年第9週号(2月27日～3月5日)要点

発生動向総覧	<第9週>咽頭結膜熱の定点当たり報告数は3週連続で増加し、過去5年間の同時期と比較してかなり多い/その他最新動向
注目すべき感染症	<麻疹 2017年第1～9週> 典型的には高熱、全身の発疹、カタル症状を特徴とし、空気感染を主たる感染経路とする感染力の非常に強いウイルス感染症であるが、事前に予防接種を受けることで予防が可能である
感染症関連情報	◆海外感染症情報 世界のインフルエンザ流行の状況(更新4)/コレラの発生状況-イエメン(更新2)/黄熱の発生報告-ブラジル(更新3)
速報	<今週は該当記事はありません>

※ 詳細は国立感染症研究所感染症疫学センターのホームページをご覧ください。 <http://www.nih.go.jp/niid/ja/from-idsc.html>

◆全数届出の感染症(福井県)

- 1類感染症:報告はありませんでした。
- 2類感染症:結核1名の報告がありました。
- 3類感染症:報告はありませんでした。
- 4類感染症:報告はありませんでした。
- 5類感染症全数把握対象:アメーバ赤痢1名、カルバペネム耐性腸内細菌科細菌感染症1名の報告がありました。
(なお、カルバペネム耐性腸内細菌科細菌感染症は第40週に1名の報告がありました。)

◆福井県感染症発生動向調査

[定点報告:五類感染症(週報分)] 平成29年 第11週 平成29年3月13日(月)～平成29年3月19日(日)

定点種別 (定点数)	保健所 病名	福井	坂井	奥越	丹南	二州	若狭	計	前週	全国(10週)
インフルエンザ (32)	インフルエンザ (鳥インフルエンザを除く)	176 16.00	33 11.00	49 16.33	108 13.50	37 9.25	30 10.00	433 13.53	430 13.44	55004 11.09
小児科 (22)	※1 RSウイルス感染症	2 0.29				1 0.33		3 0.14	3 0.14	737 0.23
	咽頭結膜熱	3 0.43	2 0.67		5 1.00		1 0.50	11 0.50	15 0.68	1249 0.39
	A群溶血性レンサ球菌咽頭炎	2 0.29	8 2.67	14 7.00	10 2.00	11 3.67	1 0.50	46 2.09	50 2.27	8247 2.61
	感染性胃腸炎	47 6.71	17 5.67		26 5.20	12 4.00	2 1.00	104 4.73	99 4.50	17679 5.59
	水痘	2 0.29	2 0.67	3 1.50	3 0.60	3 1.00		13 0.59	16 0.73	1117 0.35
	手足口病								1 0.05	403 0.13
	伝染性紅斑									257 0.08
	突発性発しん	2 0.29		1 0.50		3 1.00	2 1.00	8 0.36	5 0.23	1253 0.40
	百日咳									35 0.01
	ヘルパンギーナ									58 0.02
流行性耳下腺炎	5 0.71	2 0.67		2 0.40		1 0.50	10 0.45	13 0.59	2050 0.65	
眼科 (3)	急性出血性結膜炎		*	*		*	*			13 0.02
	流行性角結膜炎	1 0.50						1 0.33	1 0.33	308 0.45
基幹 (6)	細菌性髄膜炎									8 0.02
	無菌性髄膜炎						1 1.00	1 0.17		13 0.03
	マイコプラズマ肺炎				1 1.00			1 0.17	2 0.33	160 0.34
	クラミジア肺炎(オウム病は除く)									5 0.01
	※2 感染性胃腸炎(ロタウイルス)									186 0.39
	インフルエンザ(入院患者数)	7 3.50		4 4.00				11 1.83	17 2.83	607 1.30

インフルエンザは、小児科定点+内科定点
細字は定点当たり患者数

*欄には定点はありません

(注) ※1は、平成15年11月5日以降届出対象疾患。
※2は、平成25年10月14日以降届出対象疾患。

◆福井県感染症発生動向調査(定点報告:五類感染症)

平成29年第11週 平成29年3月13日(月)～平成29年3月19日(日)

インフルエンザ 定点	インフルエ ンザ(鳥イン フルエンザ を除く)	小児科 定点	※1 RSウイ ルス感 染症	咽頭結 膜熱	A群溶 血性レ ンサ球 菌咽頭 炎	感染性 胃腸炎	水痘	手足口 病	伝染性 紅斑	突発性 発しん	百日咳	ヘルパ ンギー ナ	流行性 耳下腺 炎	眼科・基幹 定点	急性出血 性結膜炎	流行性角 結膜炎	細菌性髄 膜炎	無菌性髄 膜炎	マイコプラ ズマ肺炎	クラミジア 肺炎(オウ ム病を除 く)	※2 感 染性胃腸 炎(ロタウ イルス)	インフル エンザ(入 院患者 数)	
～5ヶ月	5	～5ヶ月	1			2				1				～5ヶ月									1
～11ヶ月	8	～11ヶ月		2		2				1				～11ヶ月									
1歳	8	1歳	2	6		16	2			5				1歳									
2歳	14	2歳		1	9	8	1			1			1	2歳									
3歳	20	3歳			9	7	1						1	3歳					1				
4歳	22	4歳		1	8	9	4						1	4歳									
5歳	30	5歳		1	4	6	3						4	5歳									
6歳	30	6歳			6	13	2						1	6歳									
7歳	28	7歳				7							1	7歳									
8歳	22	8歳			2	4								8歳									
9歳	14	9歳				3								9歳									
10～14歳	48	10～14歳			5	17							1	10～14歳				1					
15～19歳	20	15～19歳				3								15～19歳									
20～29歳	28	20歳以上			3	7								20～29歳									1
30～39歳	35													30～39歳									
40～49歳	14													40～49歳									2
50～59歳	31													50～59歳		1							1
60～69歳	17													60～69歳									
70～79歳	21													70歳以上									6
80歳以上	18																						
合計	433	合計	3	11	46	104	13			8			10	合計		1		1	1				11
前期計	430	前期計	3	15	50	99	16	1		5			13	前期計		1			2				17
当期間/前期	1.01	当期間/前期	1	0.73	0.92	1.05	0.81		***	1.6	***	***	0.77	当期間/前期	***	1	***	***	0.5	***	***		0.65
増減数	3	増減数		-4	-4	5	-3	-1		3			-3	増減数				1	-1				-6

(注)※1は、平成15年11月5日以降届出対象疾患

***は前期計が“0”のとき

※2は、平成25年10月14日以降届出対象疾患