

# 福井県感染症発生動向調査速報

<<平成29年>>

<週報> 第3週 (平成29年 1月16日～1月22日)

発行日：平成29年1月25日

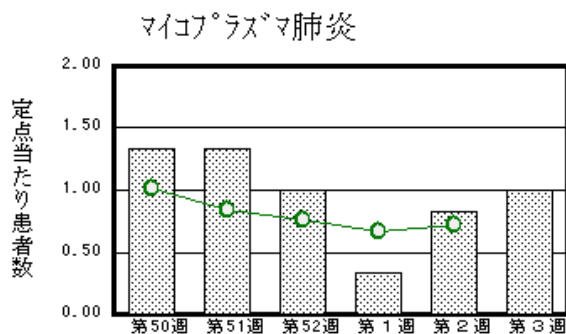
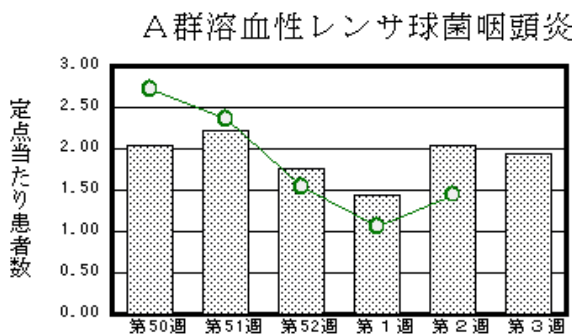
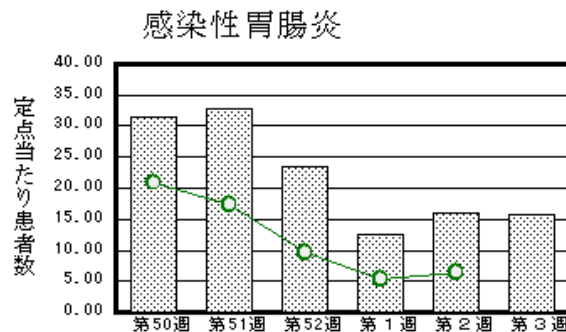
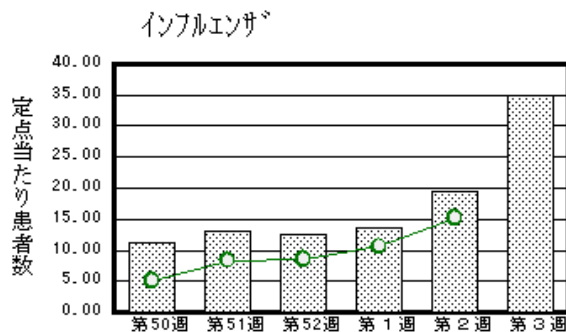
発行：福井県健康福祉部健康増進課

福井県衛生環境研究センター

kansen@erc.pref.fukui.jp

## ◆注目疾患の動向

- 【今週の上位5疾患】①インフルエンザ1,118名(34.94名) ②感染性胃腸炎346名(15.73名) ③A群溶血性レンサ球菌咽頭炎43名(1.95名) ④マイコプラズマ肺炎6名(1.00名) ⑤咽頭結膜熱16名(0.73名)  
( )内は定点当たり人数
- 【報告数の多い疾患】①インフルエンザ(1,118名) ②感染性胃腸炎(346名) ③A群溶血性レンサ球菌咽頭炎(43名) ④咽頭結膜熱(16名) ⑤突発性発しん(15名)
- 【インフルエンザ】報告数は1,118名です。定点当たり報告数は増加しました(19.50名→34.94名)。地域別にみると、坂井地区48.67名、福井地区43.09名、丹南地区36.75名、二州地区27.00名、若狭地区19.33名、奥越地区12.67名の順となっています。
- 【感染性胃腸炎】報告数は346名です。定点当たり報告数は減少しました(16.05名→15.73名)。地域別にみると、二州地区27.67名、坂井地区19.33名、丹南地区16.40名、福井地区16.00名、奥越地区3.00名、若狭地区2.50名の順となっています。
- 【A群溶血性レンサ球菌咽頭炎】報告数は43名です。定点当たり報告数は減少しました(2.05名→1.95名)。地域別にみると、奥越地区6.00名、二州地区2.67名、丹南地区2.40名、福井地区1.14名、若狭地区1.00名、坂井地区0.33名の順となっています。
- 【マイコプラズマ肺炎】報告数は6名です。定点当たり報告数は増加しました(0.83名→1.00名)。地域別にみると、丹南地区4.00名、福井地区1.00名の順となっています。



※ 棒グラフは福井県、折れ線グラフは全国の数値を表しています。

◎ 各疾患の動向グラフについては福井県感染症情報のホームページをご覧ください。

## ◆感染症週報全国版の要点

2017年第1週号(1月2日～1月8日)要点

発生動向総覧	<第1週>流行性耳下腺炎の定点当たり報告数は増加し、過去5年間の同時期と比較してやや多い/その他最新動向
注目すべき感染症	<感染性胃腸炎> 多種多様な原因によるものを包含する症候群名で、その多くにウイルス感染を原因とするものが含まれ、ノロウイルスによる感染性胃腸炎は特に冬季に流行する
感染症関連情報	◆海外感染症情報 世界のインフルエンザ流行の状況/ペストの発生報告-マダガスカル/ジカウイルス感染症の発生状況について/ジカウイルス感染症の発生状況(更新46)/コレラの発生-イエメン(更新8)/鳥インフルエンザA(H7N9)の発生状況
速報	<今週は該当記事はありません>

※ 詳細は国立感染症研究所感染症疫学センターのホームページをご覧ください。http://www.niid.go.jp/niid/ja/from-idsc.html

◆全数届出の感染症(福井県)

- 1類感染症: 報告はありませんでした。
- 2類感染症: 結核2名の報告がありました。
- 3類感染症: 報告はありませんでした。
- 4類感染症: 報告はありませんでした。
- 5類感染症全数把握対象: 報告はありませんでした。

◆福井県感染症発生動向調査

[定点報告:五類感染症(週報分)] 平成29年 第3週 平成29年1月16日(月)～平成29年1月22日(日)

定点種別 (定点数)	保健所 病名	福井	坂井	奥越	丹南	二州	若狭	計	前週	全国(2週)
インフルエンザ* (32)	インフルエンザ (鳥インフルエンザ* を除く)	474 43.09	146 48.67	38 12.67	294 36.75	108 27.00	58 19.33	1118 34.94	624 19.50	75576 15.25
小児科 (22)	※1 RSウイルス 感染症	2 0.29	1 0.33		1 0.20		1 0.50	5 0.23	7 0.32	1176 0.37
	咽頭結膜熱	4 0.57	1 0.33	3 1.50	5 1.00	3 1.00		16 0.73	9 0.41	906 0.29
	A群溶血性レンサ 球菌咽頭炎	8 1.14	1 0.33	12 6.00	12 2.40	8 2.67	2 1.00	43 1.95	45 2.05	4585 1.45
	感染性胃腸炎	112 16.00	58 19.33	6 3.00	82 16.40	83 27.67	5 2.50	346 15.73	353 16.05	20506 6.48
	水痘	1 0.14			3 0.60			4 0.18	6 0.27	1366 0.43
	手足口病		1 0.33					1 0.05	1 0.05	447 0.14
	伝染性紅斑	1 0.14			1 0.20			2 0.09	1 0.05	297 0.09
	突発性発しん	7 1.00		2 1.00	3 0.60	2 0.67	1 0.50	15 0.68	7 0.32	1208 0.38
	百日咳								1 0.05	21 0.01
	ヘルパンギー ナ									103 0.03
流行性耳下腺 炎	6 0.86	1 0.33		2 0.40			9 0.41	9 0.41	2694 0.85	
眼科 (3)	急性出血性結膜 炎		*	*		*	*			11 0.02
	流行性角結膜 炎	2 1.00						2 0.67		410 0.59
基 幹 (6)	細菌性髄膜炎									9 0.02
	無菌性髄膜炎								1 0.17	13 0.03
	マイコプラズマ肺 炎	2 1.00			4 4.00			6 1.00	5 0.83	341 0.72
	クラミジア肺炎(オウム 病は除く)									10 0.02
	※2 感染性胃腸 炎(ロタウイルス)									27 0.06
	インフルエンザ (入院患者数)	4 2.00						4 0.67	10 1.67	983 2.11

インフルエンザは、小児科定点+内科定点  
細字は定点当たり患者数

\*欄には定点はありません

(注) ※1は、平成15年11月5日以降届出対象疾患。  
※2は、平成25年10月14日以降届出対象疾患。

◆福井県感染症発生動向調査(定点報告:五類感染症)

平成29年第3週 平成29年1月16日(月)～平成29年1月22日(日)

インフルエンザ 定点	インフルエンザ(鳥イン フルエンザを除く)	小児科 定点	※1 RSウイルス感 染症	咽頭結 膜熱	A群溶 血性レ ンサ球 菌咽頭 炎	感染性 胃腸炎	水痘	手足口 病	伝染性 紅斑	突発性 発しん	百日咳	ヘルパ ンギー ナ	流行性 耳下腺 炎	眼科・基幹 定点	急性出血 性結膜炎	流行性角 結膜炎	細菌性髄 膜炎	無菌性髄 膜炎	マイコプラ ズマ肺炎	クラミジア 肺炎(オウ ム病を除 く)	※2 感染 性胃腸炎 (ロタウィ ルス)	インフル エンザ(入 院患者 数)	
～5ヶ月	2	～5ヶ月	2											～5ヶ月									
～11ヶ月	8	～11ヶ月	1	3		11				5				～11ヶ月									
1歳	43	1歳	2	6	3	31		1		8				1歳									
2歳	37	2歳		1	1	51				1				2歳					1				
3歳	44	3歳		3	2	34			1				2	3歳									
4歳	67	4歳			7	39	1			1			2	4歳					1				
5歳	62	5歳		1	6	38							2	5歳					1				
6歳	64	6歳		2	5	33							1	6歳					1				
7歳	64	7歳			2	22			1				1	7歳									
8歳	59	8歳			3	28								8歳									
9歳	49	9歳			3	13							1	9歳									
10～14歳	220	10～14歳			8	25	3							10～14歳									
15～19歳	84	15～19歳			1	6								15～19歳								1	
20～29歳	46	20歳以上			2	15								20～29歳					1				
30～39歳	64													30～39歳		1			1				
40～49歳	65													40～49歳		1							
50～59歳	42													50～59歳								1	
60～69歳	36													60～69歳								1	
70～79歳	39													70歳以上								1	
80歳以上	23																						
合計	1118	合計	5	16	43	346	4	1	2	15			9	合計		2			6			4	
前期計	624	前期計	7	9	45	353	6	1	1	7	1		9	前期計				1	5			10	
当期間/前期	1.79	当期間/前期	0.71	1.78	0.96	0.98	0.67	1	2	2.14		***	1	当期間/前期	***	***	***		1.2	***	***	0.4	
増減数	494	増減数	-2	7	-2	-7	-2		1	8	-1			増減数		2		-1	1			-6	

(注)※1は、平成15年11月5日以降届出対象疾患

\*\*\*は前期計が“0”のとき

※2は、平成25年10月14日以降届出対象疾患