

福井県感染症発生動向調査速報

<<平成28年>>

<週報> 第25週 (平成28年6月20日～6月26日)

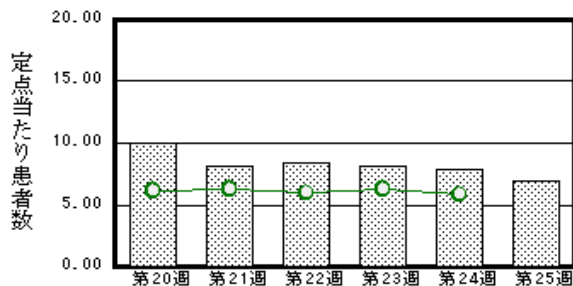
発行日：平成28年6月29日

発行：福井県健康福祉部健康増進課
福井県衛生環境研究センター
kansen@erc.pref.fukui.jp

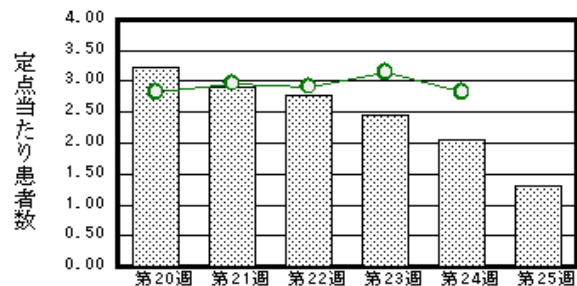
◆注目疾患の動向

- 【今週の上位5疾患】①感染性胃腸炎152名(6.91名) ②A群溶血性レンサ球菌咽頭炎29名(1.32名) ③咽頭結膜熱27名(1.23名) ④ヘルパンギーナ18名(0.82名) ⑤マイコプラズマ肺炎4名(0.67名) ()内は定点当たり人数
- 【報告数の多い疾患】①感染性胃腸炎(152名) ②A群溶血性レンサ球菌咽頭炎(29名) ③咽頭結膜熱(27名) ④ヘルパンギーナ(18名) ⑤突発性発しん(13名)
- 【感染性胃腸炎】報告数は152名です。定点当たり報告数は減少しました(7.86名→6.91名)。地域別にみると、福井地区9.71名、坂井地区8.33名、丹南地区7.40名、二州地区6.00名、奥越地区1.50名、若狭地区0.50名の順となっています。
- 【A群溶血性レンサ球菌咽頭炎】報告数は29名です。定点当たりの報告数は減少しました(2.05名→1.32名)。地域別にみると、奥越地区2.00名、坂井地区1.67名、二州地区1.67名、福井地区1.57名、丹南地区0.60名、若狭地区0.50名の順となっています。
- 【咽頭結膜熱】報告数は27名です。定点当たり報告数は増加しました(0.91名→1.23名)。地域別にみると、奥越地区4.00名、二州地区3.00名、福井地区0.86名、若狭地区0.50名、丹南地区0.40名、坂井地区0.33名の順となっています。
- 【ヘルパンギーナ】報告数は18名です。定点当たり報告数は増加しました(0.59名→0.82名)。地域別にみると、奥越地区1.50名、丹南地区1.40名、坂井地区1.00名、二州地区1.00名、若狭地区1.00名の順となっています。

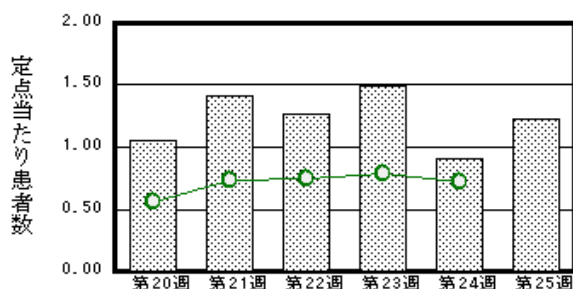
感染性胃腸炎



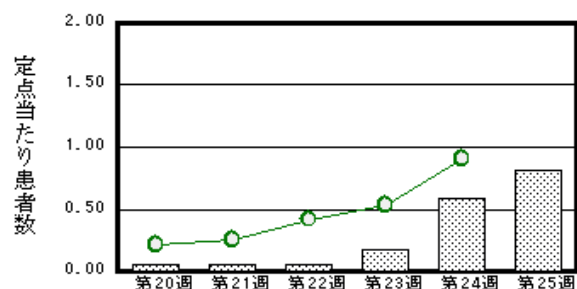
A群溶血性レンサ球菌咽頭炎



咽頭結膜熱



ヘルパンギーナ



※ 棒グラフは福井県、折れ線グラフは全国の数値を表しています。

◎ 各疾患の動向グラフについては福井県感染症情報のホームページをご覧ください。

◆感染症週報全国版の要点

2016年第23週号(6月6日～6月12日)要点

| | |
|----------|---|
| 発生動向総覧 | <第23週> 流行性耳下腺炎の定点当たり報告数は減少したが、過去5年間の同時期と比較してやや多い/その他最新動向 |
| 注目すべき感染症 | <流行性耳下腺炎> 今後夏季にかけて患者数の多い状態が持続することが予想されるため、流行状況、発生動向に注意が必要である |
| 感染症関連情報 | ◆海外感染症情報 ジカウイルス感染症の発生状況(更新18)/国際保健規則に基づくジカウイルスおよび神経疾患と新生児奇形の増加に関する第3回緊急委員会のWHO声明/世界のインフルエンザ流行について(更新11)/チクングニア熱の発生報告-アメリカ合衆国/黄熱の発生-アンゴラ(更新3)/ラッサ熱の発生について-ベナン(更新)/エボラ出血熱終息に向けた状況レポート(更新13)/黄熱の発生状況(更新6) |
| 速報 | <今週は該当記事はありません> |

※ 詳細は国立感染症研究所感染症疫学センターのホームページをご覧ください。http://www.niid.go.jp/niid/ja/from-idsc.html

◆全数届出の感染症(福井県)

- 1類感染症:報告はありませんでした。
- 2類感染症:報告はありませんでした。
(なお、結核は第24週に1名の報告がありました。)
- 3類感染症:報告はありませんでした。
- 4類感染症:レジオネラ症1名の報告がありました。
- 5類感染症全数把握対象:梅毒1名の報告がありました。

◆福井県感染症発生動向調査

[定点報告:五類感染症(週報分)] 平成28年 第25週 平成28年6月20日(月)～平成28年6月26日(日)

| 定点種別 (定点数) | 保健所 病名 | 福井 | 坂井 | 奥越 | 丹南 | 二州 | 若狭 | 計 | 前週 | 全国(24週) |
|----------------------------------|---|---------|---------|--------|---------|---------|--------|----------|-----------|------------|
| インフル エンザ [*] (32) | インフルエンザ (鳥インフルエンザ [*] を除く) | 1 0.09 | | | | | | 1 0.03 | | 363 0.07 |
| 小児科 (22) | ※1 RSウイルス 感染症 | 1 0.14 | | | | | | 1 0.05 | 1 0.05 | 262 0.08 |
| | 咽頭結膜熱 | 6 0.86 | 1 0.33 | 8 4.00 | 2 0.40 | 9 3.00 | 1 0.50 | 27 1.23 | 20 0.91 | 2285 0.72 |
| | A群溶血性レンサ 球菌咽頭炎 | 11 1.57 | 5 1.67 | 4 2.00 | 3 0.60 | 5 1.67 | 1 0.50 | 29 1.32 | 45 2.05 | 8912 2.82 |
| | 感染性胃腸炎 | 68 9.71 | 25 8.33 | 3 1.50 | 37 7.40 | 18 6.00 | 1 0.50 | 152 6.91 | 173 7.86 | 18395 5.82 |
| | 水痘 | 1 0.14 | | | 1 0.20 | 2 0.67 | 1 0.50 | 5 0.23 | 1 0.05 | 1514 0.48 |
| | 手足口病 | 1 0.14 | | | 1 0.20 | 1 0.33 | | 3 0.14 | 2 0.09 | 1092 0.35 |
| | 伝染性紅斑 | 3 0.43 | | | 6 1.20 | 3 1.00 | | 12 0.55 | 16 0.73 | 1281 0.41 |
| | 突発性発しん | 4 0.57 | 6 2.00 | | 3 0.60 | | | 13 0.59 | 14 0.64 | 1806 0.57 |
| | 百日咳 | | | | | | | | 4 0.18 | 99 0.03 |
| | ヘルパンギー ナ | | 3 1.00 | 3 1.50 | 7 1.40 | 3 1.00 | 2 1.00 | 18 0.82 | 13 0.59 | 2881 0.91 |
| 流行性耳下腺 炎 | 2 0.29 | | | 5 1.00 | 1 0.33 | | 8 0.36 | 10 0.45 | 3354 1.06 | |
| 眼科 (3) | 急性出血性結膜 炎 | | * | * | | * | * | | | 5 0.01 |
| | 流行性角結膜 炎 | | | | | | | | | 514 0.74 |
| 基幹 (6) | 細菌性髄膜炎 | | | | | | | | | 14 0.03 |
| | 無菌性髄膜炎 | | | | | | | | | 31 0.07 |
| | マイコプラズマ肺 炎 | 4 2.00 | | | | | | 4 0.67 | | 302 0.64 |
| | クラミジア肺炎(オウム 病は除く) | | | | | | | | | 2 0.00 |
| | ※2 感染性胃腸 炎(ロタウイルス) | | | | | | | | | 78 0.16 |
| インフルエンザ (入院患者数) | | | | | | | | | ※3 | |

インフルエンザは、小児科定点+内科定点 *欄には定点はありません
細字は定点当たり患者数

- (注) ※1は、平成15年11月5日以降届出対象疾患。
- ※2は、平成25年10月14日以降届出対象疾患。
- ※3は、2015/2016シーズンの全国の集計は第20週で終了いたしました。

◆福井県感染症発生動向調査(定点報告:五類感染症)

平成28年第25週 平成28年6月20日(月)～平成28年6月26日(日)

| インフルエンザ 定点 | インフルエ ンザ(鳥イン フルエンザ を除く) | 小児科 定点 | ※1 RSウイ ルス感 染症 | 咽頭結 膜熱 | A群溶 血性レ ンサ球 菌咽頭 炎 | 感染性 胃腸炎 | 水痘 | 手足口 病 | 伝染性 紅斑 | 突発性 発しん | 百日咳 | ヘルパ ンギー ナ | 流行性 耳下腺 炎 | 眼科・基幹 定点 | 急性出血 性結膜炎 | 流行性角 結膜炎 | 細菌性髄 膜炎 | 無菌性髄 膜炎 | マイコプラ ズマ肺炎 | ※2 感染 性胃腸炎 (ロタウイ ルス) | インフル エンザ(入 院患者 数) | |
|---------------|----------------------------------|-----------|-------------------------|-----------|-------------------------------|------------|----|----------|-----------|------------|-----|-----------------|-----------------|-------------|--------------|-------------|------------|------------|---------------|-------------------------------|----------------------------|-----|
| ～5ヶ月 | | ～5ヶ月 | | | | 1 | 1 | | | | | | | ～5ヶ月 | | | | | | | | |
| ～11ヶ月 | | ～11ヶ月 | | 2 | | 10 | | 1 | | 3 | | 2 | | ～11ヶ月 | | | | | | | | |
| 1歳 | | 1歳 | 1 | 9 | 3 | 20 | 1 | | 2 | 9 | | 8 | | 1歳 | | | | | | | | |
| 2歳 | | 2歳 | | 5 | 3 | 28 | | 1 | 2 | 1 | | 6 | 3 | 2歳 | | | | | | | | |
| 3歳 | | 3歳 | | 5 | 5 | 14 | | 1 | | | | 1 | 1 | 3歳 | | | | | 1 | | | |
| 4歳 | | 4歳 | | 3 | 7 | 11 | | | 2 | | | 1 | 1 | 4歳 | | | | | | | | |
| 5歳 | | 5歳 | | 2 | 2 | 13 | 3 | | 2 | | | | 1 | 5歳 | | | | | | | | |
| 6歳 | | 6歳 | | | 1 | 11 | | | 3 | | | | 1 | 6歳 | | | | | 1 | | | |
| 7歳 | | 7歳 | | | 1 | 8 | | | 1 | | | | 1 | 7歳 | | | | | | | | |
| 8歳 | | 8歳 | | | 2 | 2 | | | | | | | | 8歳 | | | | | | | | |
| 9歳 | | 9歳 | | | 1 | 6 | | | | | | | | 9歳 | | | | | | | | |
| 10～14歳 | | 10～14歳 | | 1 | 2 | 13 | | | | | | | | 10～14歳 | | | | | 1 | | | |
| 15～19歳 | | 15～19歳 | | | | 3 | | | | | | | | 15～19歳 | | | | | | | | |
| 20～29歳 | | 20歳以上 | | | 2 | 12 | | | | | | | | 20～29歳 | | | | | 1 | | | |
| 30～39歳 | 1 | | | | | | | | | | | | | 30～39歳 | | | | | | | | |
| 40～49歳 | | | | | | | | | | | | | | 40～49歳 | | | | | | | | |
| 50～59歳 | | | | | | | | | | | | | | 50～59歳 | | | | | | | | |
| 60～69歳 | | | | | | | | | | | | | | 60～69歳 | | | | | | | | |
| 70～79歳 | | | | | | | | | | | | | | 70歳以上 | | | | | | | | |
| 80歳以上 | | | | | | | | | | | | | | | | | | | | | | |
| 合 計 | 1 | 合 計 | 1 | 27 | 29 | 152 | 5 | 3 | 12 | 13 | | 18 | 8 | 合 計 | | | | | 4 | | | |
| 前期計 | | 前期計 | 1 | 20 | 45 | 173 | 1 | 2 | 16 | 14 | 4 | 13 | 10 | 前期計 | | | | | | | | |
| 当期間/前期 | *** | 当期間/前期 | 1 | 1.35 | 0.64 | 0.88 | 5 | 1.5 | 0.75 | 0.93 | | 1.38 | 0.8 | 当期間/前期 | *** | *** | *** | *** | *** | *** | *** | *** |
| 増減数 | 1 | 増減数 | | 7 | -16 | -21 | 4 | 1 | -4 | -1 | -4 | 5 | -2 | 増減数 | | | | | 4 | | | |

(注)※1は、平成15年11月5日以降届出対象疾患

***は前期計が“0”のとき

※2は、平成25年10月14日以降届出対象疾患