

福井県感染症発生動向調査速報

<<平成28年>>

<週報> 第19週 (平成28年 5月9日～5月15日)

発行日：平成28年5月18日

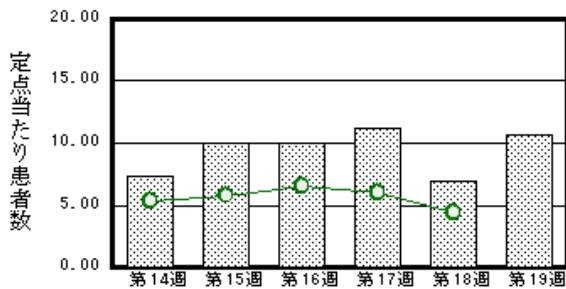
<月報> 4月 (平成28年 4月1日～4月30日)

発行：福井県健康福祉部健康増進課
福井県衛生環境研究センター
kansen@erc.pref.fukui.jp

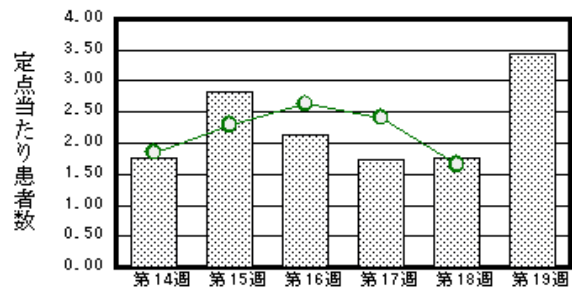
◆注目疾患の動向

- 【今週の上位5疾患】①感染性胃腸炎234名(10.64名) ②A群溶血性レンサ球菌咽頭炎76名(3.45名) ③咽頭結膜熱26名(1.18名) ④インフルエンザ35名(1.09名) ⑤伝染性紅斑24名(1.09名) ()内は定点当たり人数
- 【報告数の多い疾患】①感染性胃腸炎(234名) ②A群溶血性レンサ球菌咽頭炎(76名) ③インフルエンザ(35名) ④咽頭結膜熱(26名) ⑤伝染性紅斑(24名)
- 【感染性胃腸炎】報告数は234名です。定点当たり報告数は増加しました(7.00名→10.64名)。地域別にみると、福井地区14.29名、坂井地区11.33名、丹南地区10.80名、二州地区10.33名、奥越地区6.50名、若狭地区1.00名の順となっています。
- 【A群溶血性レンサ球菌咽頭炎】報告数は76名です。定点当たりの報告数は増加しました(1.77名→3.45名)。地域別にみると、奥越地区6.00名、福井地区4.86名、二州地区4.33名、丹南地区2.60名、坂井地区1.00名、若狭地区0.50名の順となっています。
- 【咽頭結膜熱】報告数は26名です。定点当たり報告数は増加しました(0.95名→1.18名)。地域別にみると、奥越地区4.00名、二州地区2.33名、坂井地区1.33名、丹南地区0.60名、福井地区0.57名の順となっています。
- 【インフルエンザ】報告数は35名です。定点当たり報告数は減少しました(1.97名→1.09名)。地域別にみると、奥越地区3.67名、福井地区1.45名、丹南地区0.63名、坂井地区0.33名、若狭地区0.33名、二州地区0.25名の順となっています。

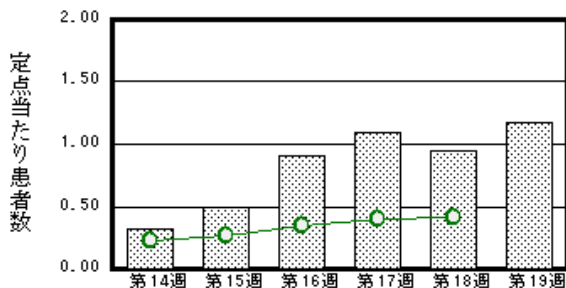
感染性胃腸炎



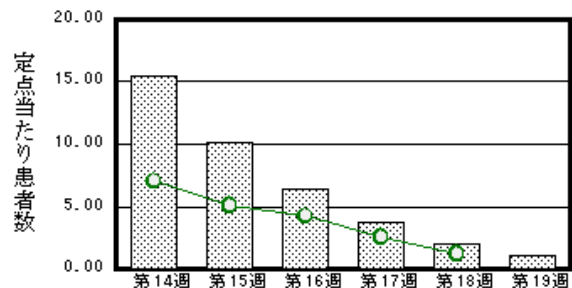
A群溶血性レンサ球菌咽頭炎



咽頭結膜熱



インフルエンザ



※ 棒グラフは福井県、折れ線グラフは全国の数値を表しています。

◎ 各疾患の動向グラフについては福井県感染症情報のホームページをご覧ください。

◆感染症週報全国版の要点

2016年第16週号(4月18日～4月24日)要点

発生動向総覧	<第16週>流行性耳下腺炎の定点当たり報告数は減少したが、過去5年間の同時期と比較してやや多い/その他最新動向
注目すべき感染症	<今週は該当記事はありません>
感染症関連情報	◆海外感染症情報 鳥インフルエンザA(H7N9)の発生状況(更新6)/黄熱の発生ーウガンダ、コンゴ民主共和国(更新)、中国(更新2)/エボラ出血熱終息に向けた状況レポート(更新8)/黄熱の発生状況/サルモネラ感染症の発生ーアメリカ合衆国/ジカウイルス感染症の発生状況(更新12)/世界のインフルエンザ流行について(更新8)/西アフリカにおけるエボラ出血熱の発生状況(更新2)/ラッサ熱の発生についてードイツ(更新)/中東呼吸器症候群コロナウイルス(MERS-CoV)の発生(更新15)/コレラの流行発生ータンザニア/ジカウイルス発生状況についてーパプア・ニューギニア
速報	<今週は該当記事はありません>

※ 詳細は国立感染症研究所感染症疫学センターのホームページをご覧ください。http://www.nih.go.jp/niid/ja/from-idsc.html

◆全数届出の感染症(福井県)

- 1類感染症: 報告はありませんでした。
- 2類感染症: 結核1名の報告がありました。
- 3類感染症: 腸管出血性大腸菌感染症1名の報告がありました(下表参照)。
- 4類感染症: 報告はありませんでした。
- 5類感染症全数把握対象: 侵襲性インフルエンザ菌感染症1名の報告がありました。

疾病名	腸管出血性大腸菌感染症(3類感染症)	
患者	男性 1名	
血清型	O157	
主な症状	なし	
感染原因・感染経路	調査中	
平成28年	福井県	有症者 2名、無症者 1名
	全国	199名(4月24日現在)
平成27年同時期届出累計	有症者 3名、無症者 0名、全国 275名	

◆福井県感染症発生動向調査

[定点報告:五類感染症(週報分)] 平成28年 第19週 平成28年5月9日(月)～平成28年5月15日(日)

定点種別 (定点数)	保健所 病名	福井	坂井	奥越	丹南	二州	若狭	計	前週	全国(18週)
インフルエンザ [*] (32)	インフルエンザ (鳥インフルエンザ [*] を除く)	16 1.45	1 0.33	11 3.67	5 0.63	1 0.25	1 0.33	35 1.09	63 1.97	6108 1.24
小児科 (22)	※1 RSウイルス 感染症									349 0.11
	咽頭結膜熱	4 0.57	4 1.33	8 4.00	3 0.60	7 2.33		26 1.18	21 0.95	1277 0.41
	A群溶血性レンサ 球菌咽頭炎	34 4.86	3 1.00	12 6.00	13 2.60	13 4.33	1 0.50	76 3.45	39 1.77	5205 1.65
	感染性胃腸炎	100 14.29	34 11.33	13 6.50	54 10.80	31 10.33	2 1.00	234 10.64	154 7.00	13749 4.37
	水痘	7 1.00				1 0.33		8 0.36	11 0.50	1206 0.38
	手足口病								1 0.05	184 0.06
	伝染性紅斑	17 2.43	3 1.00		2 0.40	1 0.33	1 0.50	24 1.09	16 0.73	898 0.29
	突発性発しん	1 0.14	3 1.00	1 0.50		2 0.67		7 0.32	8 0.36	1390 0.44
	百日咳					2 0.67		2 0.09		35 0.01
	ヘルパンギー ナ	1 0.14						1 0.05		174 0.06
眼科 (3)	流行性耳下腺 炎	5 0.71	1 0.33					6 0.27	8 0.36	2407 0.76
	急性出血性結膜 炎		*	*		*	*			14 0.02
基幹 (6)	流行性角結膜 炎	1 0.50						1 0.33	1 0.33	405 0.59
	細菌性髄膜炎									12 0.03
	無菌性髄膜炎									17 0.04
	マイコプラズマ肺 炎	4 2.00						4 0.67	2 0.33	204 0.43
	クラミア肺炎(オウム 病は除く)					1 1.00		1 0.17		4 0.01
	※2 感染性胃腸 炎(ロタウイルス)					4 4.00	1 1.00	5 0.83	4 0.67	228 0.48
インフルエンザ (入院患者数)	1 0.50						1 0.17		64 0.14	

インフルエンザは、小児科定点+内科定点

*欄には定点はありません

細字は定点当たり患者数

(注) ※1は、平成15年11月5日以降届出対象疾患。

※2は、平成25年10月14日以降届出対象疾患。

◆福井県感染症発生動向調査(定点報告:五類感染症)

平成28年第19週 平成28年5月9日(月)～平成28年5月15日(日)

インフルエンザ 定点	インフルエンザ(鳥イン フルエンザを除く)	小児科 定点	※1 RSウイルス感 染症	咽頭結 膜熱	A群溶 血性レ ンサ球 菌咽頭 炎	感染性 胃腸炎	水痘	手足口 病	伝染性 紅斑	突発性 発しん	百日咳	ヘルパ ンギー ナ	流行性 耳下腺 炎	眼科・基幹 定点	急性出血 性結膜炎	流行性角 結膜炎	細菌性髄 膜炎	無菌性髄 膜炎	マイコプラ ズマ肺炎	※2 感染 性胃腸炎 (ロタウィ ルス)	インフル エンザ(入 院患者 数)	
～5ヶ月		～5ヶ月				1								～5ヶ月								1
～11ヶ月		～11ヶ月		5	2	18	1		1	4				～11ヶ月								
1歳		1歳		8	4	45	2			3		1	1	1歳								1
2歳		2歳		7	6	28			1					2歳								1
3歳		3歳		2	14	27	1		7				2	3歳								1
4歳		4歳		2	10	19			2				1	4歳								1
5歳	1	5歳		1	11	16	1		6				1	5歳								
6歳	2	6歳			3	8	3		1		1			6歳					1			
7歳	1	7歳			12	15			1					7歳								
8歳	4	8歳		1	4	11			3					8歳								
9歳		9歳			2	10			1		1		1	9歳								
10～14歳	6	10～14歳			6	18								10～14歳					1	1		
15～19歳	2	15～19歳				4								15～19歳					1			1
20～29歳	1	20歳以上			2	14			1					20～29歳								
30～39歳	5													30～39歳								
40～49歳	3													40～49歳		1						
50～59歳	5													50～59歳								
60～69歳	2													60～69歳								
70～79歳	1													70歳以上					1			
80歳以上	2																					
合 計	35	合 計		26	76	234	8		24	7	2	1	6	合 計		1			4	1	5	1
前期計	63	前期計		21	39	154	11	1	16	8			8	前期計		1			2		4	
当期間/前期	0.56	当期間/前期	***	1.24	1.95	1.52	0.73		1.5	0.88	***	***	0.75	当期間/前期	***	1	***	***	2	***	1.25	***
増減数	-28	増減数		5	37	80	-3	-1	8	-1	2	1	-2	増減数					2	1	1	1

(注)※1は、平成15年11月5日以降届出対象疾患

***は前期計が“0”のとき

※2は、平成25年10月14日以降届出対象疾患

◆福井県感染症発生動向調査(定点報告:五類感染症月報分)

平成28年4月

[患者数:人]

	STD 定点数	性器クラミジア		性器ヘルペス		尖圭コンジローマ		淋菌感染症		合計		基幹 定点数	メチシリン 耐性黄色 ブドウ球 菌感染症	ペニシリン 耐性肺炎 球菌感 染症	薬剤耐 性緑膿 菌感 染症	合計
		男	女	男	女	男	女	男	女	男	女					
福井	2			1	4		1	1		2	5	2				
坂井	1					1				1		0				
奥越	0											1				
丹南	1		1								1	1				
二州	1				1						1	1				
若狭	0											1				
合計	5		1	1	5	1	1	1		3	7	6	13	4	1	18
前期計	5	2	2	2	2	2	1		1	6	6	6	15	3		18
当期間/前期			0.5	0.5	2.5	0.5	1	***		0.5	1.17		0.87	1.33	***	1
増減数		-2	-1	-1	3	-1		1	-1	-3	1		-2	1	1	

[定点当たり患者数:人/定点]

	STD 定点数	性器クラミジア		性器ヘルペス		尖圭コンジローマ		淋菌感染症		合計		基幹 定点数	メチシリン 耐性黄色 ブドウ球 菌感染症	ペニシリン 耐性肺炎 球菌感 染症	薬剤耐 性緑膿 菌感 染症	合計
		男	女	男	女	男	女	男	女	男	女					
福井	2			0.50	2.00		0.50	0.50		1.00	2.50	2				
坂井	1					1.00				1.00		0				
奥越	0											1				
丹南	1		1.00								1.00	1				
二州	1				1.00						1.00	1				
若狭	0											1				
合計	5		0.20	0.20	1.00	0.20	0.20	0.20		0.60	1.40	6	2.17	0.67	0.17	3.00
全国4月	983	0.89	0.97	0.29	0.44	0.31	0.15	0.53	0.13	2.02	1.69	476	2.68	0.37	0.02	3.07

[年齢階層別患者数:人]

	STD	性器クラミジア		性器ヘルペス		尖圭コンジローマ		淋菌感染症		合計		基幹	メチシリン 耐性黄色 ブドウ球 菌感染症	ペニシリン 耐性肺炎 球菌感 染症	薬剤耐 性緑膿 菌感 染症	合計
		男	女	男	女	男	女	男	女	男	女					
0歳																
1歳～4歳													1	2		3
5歳～9歳																
10歳～14歳																
15歳～19歳																
20歳～24歳																
25歳～29歳			1								1					
30歳～34歳					1						1					
35歳～39歳					1		1				2					
40歳～44歳					1			1		1	1					
45歳～49歳						1				1						
50歳～54歳																
55歳～59歳															1	1
60歳～64歳																
65歳～69歳					1						1		1			1
70歳以上				1	1					1	1		11	2		13
合計			1	1	5	1	1	1		3	7		13	4	1	18
前期計		2	2	2	2	2	1		1	6	6		15	3		18
当期間/前期			0.5	0.5	2.5	0.5	1	***		0.5	1.17		0.87	1.33	***	1
増減数		-2	-1	-1	3	-1		1	-1	-3	1		-2	1	1	

***は前期計が"0"のとき