

# 福井県感染症発生動向調査速報

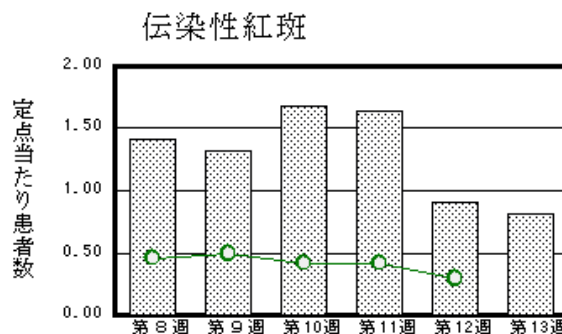
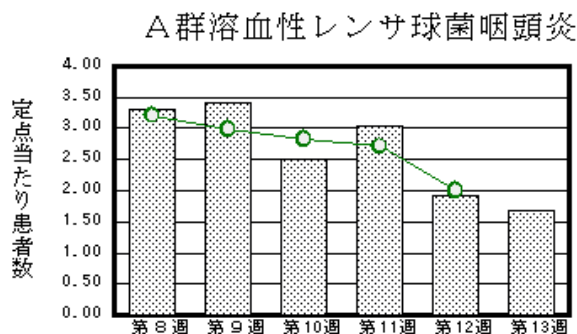
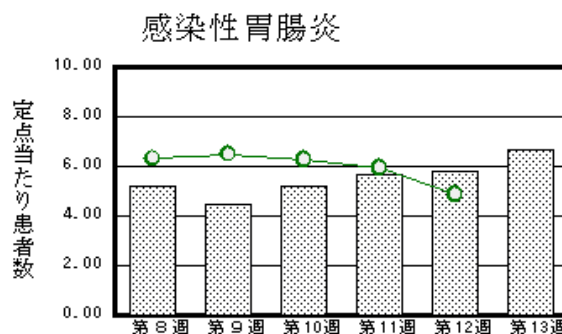
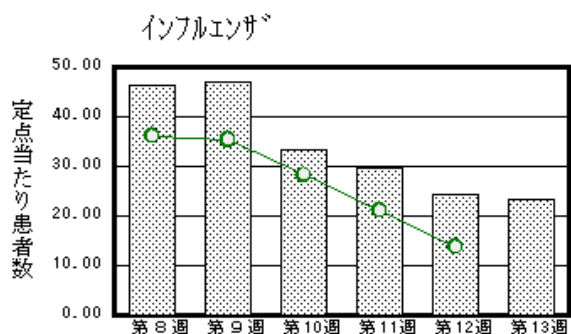
<<平成28年>>

<週報> 第13週 (平成28年3月28日～4月3日)  
 <月報> 3月 (平成28年3月1日～3月31日)

発行日：平成28年4月6日  
 発行：福井県健康福祉部健康増進課  
 福井県衛生環境研究センター  
 kansen@erc.pref.fukui.jp

## ◆注目疾患の動向

- 【今週の上位5疾患】①インフルエンザ747名(23.34名) ②感染性胃腸炎147名(6.68名) ③A群溶血性レンサ球菌咽頭炎37名(1.68名) ④伝染性紅斑18名(0.82名) ⑤流行性耳下腺炎16名(0.73名) ( )内は定点当たり人数
- 【報告数の多い疾患】①インフルエンザ(747名) ②感染性胃腸炎(147名) ③A群溶血性レンサ球菌咽頭炎(37名) ④伝染性紅斑(18名) ⑤流行性耳下腺炎(16名)
- 【インフルエンザ】報告数は747名です。定点当たり報告数は減少しました(24.28名→23.34名)。地域別にみると、丹南地区32.88名、若狭地区24.33名、福井地区21.73名、二州地区19.50名、坂井地区17.00名、奥越地区14.33名の順となっています。
- 【感染性胃腸炎】報告数は147名です。定点当たりの報告数は増加しました(5.82名→6.68名)。地域別にみると、福井地区10.29名、丹南地区9.20名、坂井地区5.33名、二州地区2.67名、奥越地区1.50名、若狭地区1.00名の順となっています。
- 【A群溶血性レンサ球菌咽頭炎】報告数は37名です。定点当たり報告数は減少しました(1.91名→1.68名)。地域別にみると、奥越地区5.00名、福井地区2.14名、丹南地区1.20名、坂井地区1.00名、二州地区1.00名の順となっています。
- 【伝染性紅斑】報告数は18名です。定点当たり報告数は減少しました(0.91名→0.82名)。地域別にみると、坂井地区1.33名、丹南地区1.20名、奥越地区1.00名、福井地区0.71名、二州地区0.33名の順となっています。



※ 棒グラフは福井県、折れ線グラフは全国の数値を表しています。  
 ◎ 各疾患の動向グラフについては福井県感染症情報のホームページをご覧ください。

## ◆感染症週報全国版の要点

2016年第11週号(3月14日～3月20日)要点

発生動向総覧	<第11週> 流行性耳下腺炎の定点当たり報告数は減少したが、過去5年間の同時期と比較してやや多い/その他最新動向
注目すべき感染症	<今週は該当記事はありません>
感染症関連情報	◆病原体情報 <速報記事> 遺伝子型Gムンプスウイルスによる5年ぶりの流行性耳下腺炎の流行ー沖縄県/NDM-5メタロ-β-ラクタマーゼ産生大腸菌ST410による国内感染事例 ◆海外感染症情報 世界のインフルエンザ流行について(更新5)/エボラ出血熱の発生報告ーギニア(更新)/鳥インフルエンザA(H5N6)の発生状況(更新3)/鳥インフルエンザA(H7N9)の発生状況(更新3)/ラッサ熱の発生についてートーゴおよびドイツ/中東呼吸器症候群コロナウイルス(MERS-CoV)の発生(更新11)/黄熱の発生ーアンゴラ(更新)/ギラン・バレー症候群の発生ーアメリカ合衆国/ジカウイルス感染症の発生状況(更新6)
速報	<今週は該当記事はありません>

※ 詳細は国立感染症研究所感染症疫学センターのホームページをご覧ください。http://www.nih.go.jp/niid/ja/from-idsc.html

◆全数届出の感染症(福井県)

- 1類感染症: 報告はありませんでした。
- 2類感染症: 結核2名の報告がありました。
- 3類感染症: 報告はありませんでした。
- 4類感染症: レジオネラ症1名の報告がありました。
- 5類感染症全数把握対象: アメーバ赤痢1名、侵襲性肺炎球菌感染症1名の報告がありました。  
(なお、アメーバ赤痢は第12週に1名の報告がありました。)

◆福井県感染症発生動向調査

[定点報告: 五類感染症(週報分)]      平成28年 第13週      平成28年3月28日(月)～平成28年4月3日(日)

定点種別 (定点数)	保健所 病名	福井	坂井	奥越	丹南	二州	若狭	計	前週	全国(12週)
インフルエンザ <sup>1</sup> (32)	インフルエンザ (鳥インフルエンザ <sup>1</sup> を除く)	239 21.73	51 17.00	43 14.33	263 32.88	78 19.50	73 24.33	747 23.34	777 24.28	68369 13.81
小児科 (22)	※1 RSウイルス 感染症						1 0.50	1 0.05	2 0.09	624 0.20
	咽頭結膜熱	1 0.14			2 0.40			3 0.14	4 0.18	674 0.21
	A群溶血性レンサ 球菌咽頭炎	15 2.14	3 1.00	10 5.00	6 1.20	3 1.00		37 1.68	42 1.91	6326 2.00
	感染性胃腸炎	72 10.29	16 5.33	3 1.50	46 9.20	8 2.67	2 1.00	147 6.68	128 5.82	15396 4.88
	水痘	1 0.14			1 0.20	5 1.67	1 0.50	8 0.36	11 0.50	1013 0.32
	手足口病								1 0.05	78 0.02
	伝染性紅斑	5 0.71	4 1.33	2 1.00	6 1.20	1 0.33		18 0.82	20 0.91	908 0.29
	突発性発しん	2 0.29	1 0.33	3 1.50	3 0.60	2 0.67	1 0.50	12 0.55	8 0.36	1080 0.34
	百日咳									20 0.01
	ヘルパンギー ナ									45 0.01
流行性耳下腺 炎	2 0.29	13 4.33			1 0.20			16 0.73	2532 0.80	
眼科 (3)	急性出血性結膜 炎		*	*		*	*			6 0.01
	流行性角結膜 炎									319 0.47
基幹 (6)	細菌性髄膜炎									4 0.01
	無菌性髄膜炎									14 0.03
	マイコプラズマ肺 炎									165 0.35
	クラミジア肺炎(オウム 病は除く)									4 0.01
	※2 感染性胃腸 炎(ロタウイルス)									260 0.55
	インフルエンザ (入院患者数)	5 2.50		1 1.00	4 4.00		2 2.00	12 2.00	5 0.83	549 1.18

インフルエンザは、小児科定点+内科定点  
細字は定点当たり患者数

\*欄には定点はありません

(注) ※1は、平成15年11月5日以降届出対象疾患。  
※2は、平成25年10月14日以降届出対象疾患。

◆福井県感染症発生動向調査(定点報告:五類感染症)

平成28年第13週 平成28年3月28日(月)～平成28年4月3日(日)

インフルエンザ 定点	インフルエンザ(鳥イン フルエンザを除く)	小児科 定点	※1 RSウイルス感 染症	咽頭結 膜熱	A群溶 血性レ ンサ球 菌咽頭 炎	感染性 胃腸炎	水痘	手足口 病	伝染性 紅斑	突発性 発しん	百日咳	ヘルパ ンギー ナ	流行性 耳下腺 炎	眼科・基幹 定点	急性出血 性結膜炎	流行性角 結膜炎	細菌性髄 膜炎	無菌性髄 膜炎	マイコプラ ズマ肺炎	※2 感染 性胃腸炎 (ロタウィ ルス)	インフル エンザ(入 院患者 数)	
～5ヶ月	2	～5ヶ月												～5ヶ月								
～11ヶ月	10	～11ヶ月				6	1		1	3			1	～11ヶ月								
1歳	32	1歳	1			27	1			7			1	1歳								
2歳	33	2歳		1	2	23	2		2	2			1	2歳								
3歳	34	3歳		1	8	16			2				3	3歳								
4歳	48	4歳		1	7	19			3				1	4歳								1
5歳	44	5歳			5	9	2		3				2	5歳								
6歳	51	6歳			5	7	2		4				4	6歳								
7歳	53	7歳			3	6			1				1	7歳								1
8歳	28	8歳			1	7							1	8歳								1
9歳	35	9歳			1	3							1	9歳								
10～14歳	86	10～14歳			1	10			1					10～14歳								
15～19歳	25	15～19歳				2			1					15～19歳								
20～29歳	35	20歳以上			4	12								20～29歳								
30～39歳	59													30～39歳								
40～49歳	56													40～49歳								
50～59歳	39													50～59歳								2
60～69歳	28													60～69歳								1
70～79歳	18													70歳以上								6
80歳以上	31																					
合計	747	合計	1	3	37	147	8		18	12			16	合計								12
前期計	777	前期計	2	4	42	128	11	1	20	8			5	前期計								5
当期間/前期	0.96	当期間/前期	0.5	0.75	0.88	1.15	0.73		0.9	1.5	***	***	3.2	当期間/前期	***	***	***	***	***	***	***	2.4
増減数	-30	増減数	-1	-1	-5	19	-3	-1	-2	4			11	増減数								7

(注)※1は、平成15年11月5日以降届出対象疾患

\*\*\*は前期計が“0”のとき

※2は、平成25年10月14日以降届出対象疾患

◆福井県感染症発生動向調査(定点報告:五類感染症月報分)

平成28年3月

[患者数:人]

	STD 定点数	性器クラミジア		性器ヘルペス		尖圭コンジローマ		淋菌感染症		合計		基幹 定点数	メチシリン 耐性黄色 ブドウ球 菌感染症	ペニシリン 耐性肺炎 球菌感 染症	薬剤耐 性緑膿 菌感 染症	合計		
		男	女	男	女	男	女	男	女	男	女							
福井	2	1	1	2	2	2	1			5	4	2	/					
坂井	1	1								1		0						
奥越	0											1						
丹南	1											1						
二州	1		1						1		2	1						
若狭	0											1						
合計	5	2	2	2	2	2	1		1	6	6	6		15	3			18
前期計	5	3	3	2	5		1	2		7	9	6	8	11			19	
当期間/前期		0.67	0.67	1	0.4	***	1		***	0.86	0.67		1.88	0.27	***		0.95	
増減数		-1	-1		-3	2		-2	1	-1	-3		7	-8			-1	

[定点当たり患者数:人/定点]

	STD 定点数	性器クラミジア		性器ヘルペス		尖圭コンジローマ		淋菌感染症		合計		基幹 定点数	メチシリン 耐性黄色 ブドウ球 菌感染症	ペニシリン 耐性肺炎 球菌感 染症	薬剤耐 性緑膿 菌感 染症	合計		
		男	女	男	女	男	女	男	女	男	女							
福井	2	0.50	0.50	1.00	1.00	1.00	0.50			2.50	2.00	2	/					
坂井	1	1.00								1.00		0						
奥越	0											1						
丹南	1											1						
二州	1		1.00						1.00		2.00	1						
若狭	0											1						
合計	5	0.40	0.40	0.40	0.40	0.40	0.20		0.20	1.20	1.20	6		2.50	0.50			3.00
全国2月	975	0.91	1.03	0.29	0.46	0.29	0.15	0.52	0.13	2.01	1.77	475	2.85	0.36	0.02		3.23	

[年齢階層別患者数:人]

	STD	性器クラミジア		性器ヘルペス		尖圭コンジローマ		淋菌感染症		合計		基幹	メチシリン 耐性黄色 ブドウ球 菌感染症	ペニシリン 耐性肺炎 球菌感 染症	薬剤耐 性緑膿 菌感 染症	合計
		男	女	男	女	男	女	男	女	男	女					
0歳													1	1		2
1歳～4歳														2		2
5歳～9歳													1			1
10歳～14歳																
15歳～19歳			1						1		2					
20歳～24歳						1	1			1	1					
25歳～29歳						1				1						
30歳～34歳		2								2						
35歳～39歳																
40歳～44歳			1	2						2	1					
45歳～49歳																
50歳～54歳																
55歳～59歳					1						1					
60歳～64歳													1			1
65歳～69歳													1			1
70歳以上					1						1		11			11
合計		2	2	2	2	2	1		1	6	6		15	3		18
前期計		3	3	2	5		1	2		7	9		8	11		19
当期間/前期		0.67	0.67	1	0.4	***	1		***	0.86	0.67		1.88	0.27	***	0.95
増減数		-1	-1		-3	2		-2	1	-1	-3		7	-8		-1

\*\*\*は前期計が"0"のとき