

福井県感染症発生動向調査速報

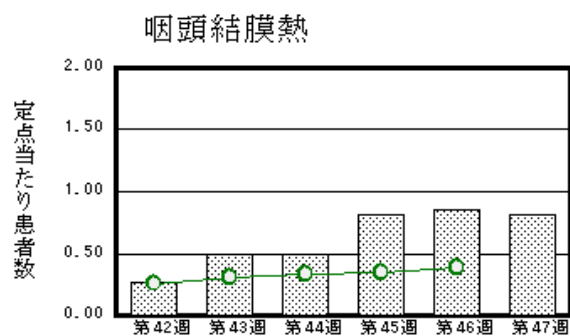
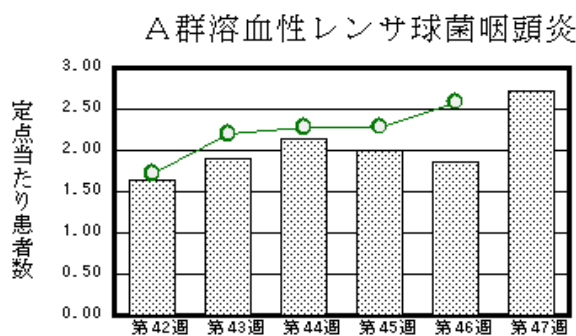
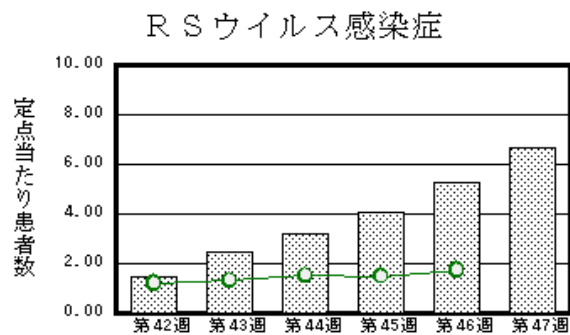
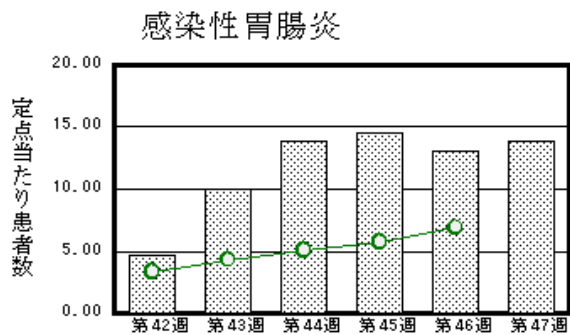
＜平成27年＞

＜週報＞ 第47週（平成27年11月16日～11月22日）

発行日：平成27年11月26日
 発行：福井県健康福祉部健康増進課
 福井県衛生環境研究センター
 kansen@erc.pref.fukui.jp

◆注目疾患の動向

- 【今週の上位5疾患】①感染性胃腸炎306名(13.91名) ②RSウイルス感染症146名(6.64名) ③A群溶血性レンサ球菌咽頭炎60名(2.73名) ④咽頭結膜熱18名(0.82名) ④伝染性紅斑18名(0.82名) ()内は定点当たり人数
- 【報告数の多い疾患】①感染性胃腸炎(306名) ②RSウイルス感染症(146名) ③A群溶血性レンサ球菌咽頭炎(60名) ④咽頭結膜熱(18名) ④伝染性紅斑(18名)
- 【感染性胃腸炎】報告数は306名です。定点当たり報告数は増加しました(13.05名→13.91名)。地域別にみると、二州地区21.67名、坂井地区21.00名、福井地区17.14名、丹南地区9.20名、若狭地区4.00名、奥越地区2.00名の順となっています。
- 【RSウイルス感染症】報告数は146名です。定点当たりの報告数は増加しました(5.27名→6.64名)。地域別にみると、奥越地区24.50名、福井地区9.00名、坂井地区3.33名、丹南地区2.80名、若狭地区2.50名、二州地区1.67名の順となっています。
- 【A群溶血性レンサ球菌咽頭炎】報告数は60名です。定点当たり報告数は増加しました(1.86名→2.73名)。地域別にみると、奥越地区5.00名、丹南地区4.60名、二州地区2.33名、坂井地区2.00名、福井地区1.86名、若狭地区0.50名の順となっています。
- 【咽頭結膜熱】報告数は18名です。定点当たり報告数は減少しました(0.86名→0.82名)。地域別にみると、奥越地区3.50名、福井地区0.71名、坂井地区0.67名、二州地区0.67名、丹南地区0.40名の順となっています。



※ 棒グラフは福井県、折れ線グラフは全国の数値を表しています。
 ◎ 各疾患の動向グラフについては福井県感染症情報のホームページをご覧ください。

◆感染症週報全国版の要点

2015年第45週号(11月2日～11月8日)要点

発生動向総覧	＜第45週＞伝染性紅斑の定点当たり報告数は増加し、過去5年間の同時期と比較してかなり多い／その他最新動向
注目すべき感染症	＜今週は該当記事はありません＞
病原体情報	<ul style="list-style-type: none"> ◆病原体情報 <ul style="list-style-type: none"> ＜速報記事＞2015年秋における小児の喘息発作入院増加とエンテロウイルスD68型流行との関連－三重県津市 ◆海外感染症情報 <ul style="list-style-type: none"> エボラ出血熱の発生状況／エジプトでデング熱が流行しています／カリブ海諸国におけるチクングニア熱の患者の発生状況(更新10)／ジカウイルス発生状況について－スリナム／シエラレオネにおけるエボラの終息宣言
速報	＜今週は該当記事はありません＞

※ 詳細は国立感染症研究所感染症疫学センターのホームページをご覧ください。http://www.nih.go.jp/niid/ja/from-idsc.html

◆全数届出の感染症(福井県)

- 1類感染症:報告はありませんでした。
- 2類感染症:報告はありませんでした。
- 3類感染症:報告はありませんでした。
- 4類感染症:つつが虫病1名の報告がありました。
- 5類感染症全数把握対象:報告はありませんでした。

(なお、急性脳炎は第46週に1名の報告がありました。)

◆福井県感染症発生動向調査

[定点報告:五類感染症(週報分)] 平成27年 第47週 平成27年11月16日(月)～平成27年11月22日(日)

定点種別 (定点数)	保健所 病名	福井	坂井	奥越	丹南	二州	若狭	計	前週	全国(46週)
インフルエンザ ¹ (32)	インフルエンザ ¹ (鳥インフルエンザ ¹ を除く)	6 0.55		7 2.33	1 0.13			14 0.44	8 0.25	707 0.14
小児科 (22)	※1 RSウイルス 感染症	63 9.00	10 3.33	49 24.50	14 2.80	5 1.67	5 2.50	146 6.64	116 5.27	5465 1.73
	咽頭結膜熱	5 0.71	2 0.67	7 3.50	2 0.40	2 0.67		18 0.82	19 0.86	1240 0.39
	A群溶血性レンサ 球菌咽頭炎	13 1.86	6 2.00	10 5.00	23 4.60	7 2.33	1 0.50	60 2.73	41 1.86	8176 2.59
	感染性胃腸炎	120 17.14	63 21.00	4 2.00	46 9.20	65 21.67	8 4.00	306 13.91	287 13.05	21696 6.88
	水痘	2 0.29	2 0.67		11 2.20	1 0.33		16 0.73	11 0.50	1725 0.55
	手足口病				3 0.60			3 0.14	1 0.05	1156 0.37
	伝染性紅斑	4 0.57	7 2.33			7 2.33		18 0.82	16 0.73	1861 0.59
	突発性発しん	1 0.14	3 1.00	2 1.00	1 0.20	1 0.33		8 0.36	9 0.41	1635 0.52
	百日咳									74 0.02
	ヘルパンギー ナ				1 0.20			1 0.05		177 0.06
	流行性耳下腺 炎	3 0.43	1 0.33					4 0.18	4 0.18	2198 0.70
眼科 (3)	急性出血性結膜 炎		*	*		*	*			10 0.01
	流行性角結膜 炎								1 0.33	574 0.83
基幹 (6)	細菌性髄膜炎								1 0.17	9 0.02
	無菌性髄膜炎									14 0.03
	マイコプラズマ肺 炎	2 1.00					1 1.00	3 0.50	4 0.67	360 0.76
	クラミジア肺炎(オウム 病は除く)									16 0.03
	※2 感染性胃腸 炎(ロタウイルス)									12 0.03
	インフルエンザ (入院患者数)	1 0.50						1 0.17	2 0.33	18 0.04

インフルエンザは、小児科定点+内科定点
細字は定点当たり患者数

*欄には定点はありません

(注) ※1は、平成15年11月5日以降届出対象疾患。
※2は、平成25年10月14日以降届出対象疾患。

◆福井県感染症発生動向調査(定点報告:五類感染症)

平成27年第47週 平成27年11月16日(月)～平成27年11月22日(日)

インフルエンザ 定点	インフルエ ンザ(鳥イン フルエンザ を除く)	小児科 定点	※1 RSウイ ルス感 染症	咽頭結 膜熱	A群溶 血性レ ンサ球 菌咽頭 炎	感染性 胃腸炎	水痘	手足口 病	伝染性 紅斑	突発性 発しん	百日咳	ヘルパ ンギー ナ	流行性 耳下腺 炎	眼科・基幹 定点	急性出血 性結膜炎	流行性角 結膜炎	細菌性髄 膜炎	無菌性髄 膜炎	マイコプラ ズマ肺炎	※2 感染 性胃腸炎 (ロタウイ ルス)	インフル エンザ(入 院患者 数)	
～5ヶ月		～5ヶ月	24			6								～5ヶ月								
～11ヶ月	1	～11ヶ月	32		1	20				3		1		～11ヶ月								
1歳		1歳	50	9	1	59	3	1		4				1歳								
2歳	1	2歳	26	5	6	50	2	1					2	2歳								
3歳	3	3歳	8	1	3	36	4		3	1				3歳								
4歳	3	4歳	5	1	5	28	2	1	3				1	4歳								
5歳		5歳			8	15	2		3					5歳								
6歳		6歳			9	20			3				1	6歳								
7歳		7歳			6	9			3					7歳								
8歳		8歳			4	4	1							8歳								
9歳		9歳			6	8	2							9歳					1			
10～14歳		10～14歳	1	2	4	25			2					10～14歳					2			
15～19歳		15～19歳			3	7								15～19歳								
20～29歳	1	20歳以上			4	19			1					20～29歳								
30～39歳														30～39歳								
40～49歳														40～49歳								
50～59歳														50～59歳								
60～69歳	1													60～69歳								
70～79歳	2													70歳以上								1
80歳以上	2																					
合 計	14	合 計	146	18	60	306	16	3	18	8		1	4	合 計					3			1
前期計	8	前期計	116	19	41	287	11	1	16	9			4	前期計		1	1		4			2
当期間/前期	1.75	当期間/前期	1.26	0.95	1.46	1.07	1.45	3	1.13	0.89	***	***	1	当期間/前期	***			***	0.75	***	***	0.5
増減数	6	増減数	30	-1	19	19	5	2	2	-1		1		増減数		-1	-1		-1			-1

(注)※1は、平成15年11月5日以降届出対象疾患

***は前期計が“0”のとき

※2は、平成25年10月14日以降届出対象疾患