

# 福井県感染症発生動向調査速報

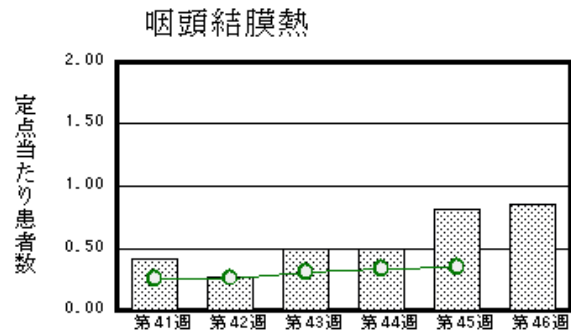
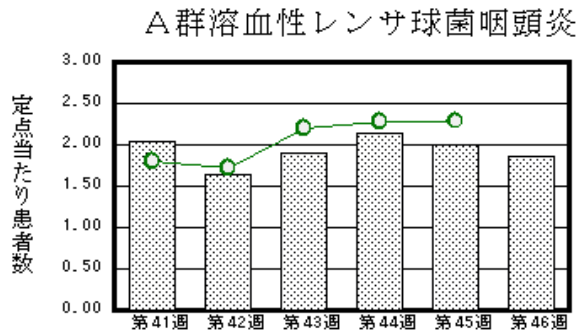
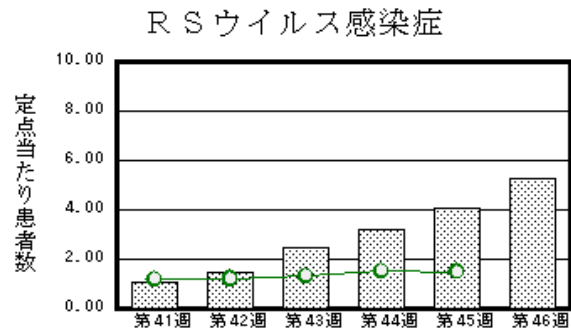
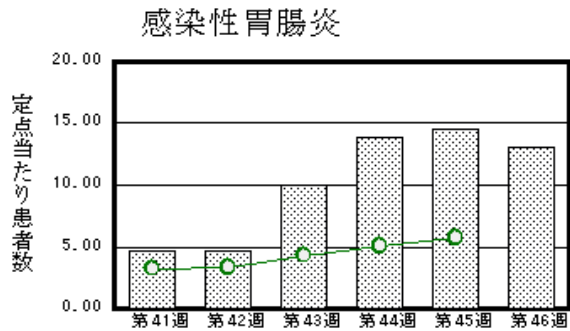
<<平成27年>>

<週報> 第46週 (平成27年11月9日～11月15日)  
 <月報> 10月 (平成27年10月1日～10月31日)

発行日: 平成27年11月18日  
 発行: 福井県健康福祉部健康増進課  
 福井県衛生環境研究センター  
 kansen@erc.pref.fukui.jp

## ◆注目疾患の動向

- 【今週の上位5疾患】①感染性胃腸炎287名(13.05名) ②RSウイルス感染症116名(5.27名) ③A群溶血性レンサ球菌咽頭炎41名(1.86名) ④咽頭結膜熱19名(0.86名) ⑤伝染性紅斑16名(0.73名) ( )内は定点当たり人数
- 【報告数の多い疾患】①感染性胃腸炎(287名) ②RSウイルス感染症(116名) ③A群溶血性レンサ球菌咽頭炎(41名) ④咽頭結膜熱(19名) ⑤伝染性紅斑(16名)
- 【感染性胃腸炎】報告数は287名です。定点当たり報告数は減少しました(14.50名→13.05名)。地域別にみると、二州地区16.67名、福井地区16.14名、丹南地区13.60名、坂井地区12.33名、奥越地区7.50名、若狭地区2.00名の順となっています。
- 【RSウイルス感染症】報告数は116名です。定点当たりの報告数は増加しました(4.09名→5.27名)。地域別にみると、奥越地区20.50名、福井地区7.00名、坂井地区4.33名、丹南地区2.00名、二州地区1.00名の順となっています。
- 【A群溶血性レンサ球菌咽頭炎】報告数は41名です。定点当たり報告数は減少しました(2.00名→1.86名)。地域別にみると、丹南地区3.20名、奥越地区2.50名、二州地区1.67名、福井地区1.43名、坂井地区1.33名、若狭地区0.50名の順となっています。
- 【咽頭結膜熱】報告数は19名です。定点当たり報告数は増加しました(0.82名→0.86名)。地域別にみると、福井地区1.86名、二州地区0.67名、丹南地区0.60名、坂井地区0.33名の順となっています。



※ 棒グラフは福井県、折れ線グラフは全国の数値を表しています。  
 ◎ 各疾患の動向グラフについては福井県感染症情報のホームページをご覧ください。

## ◆感染症週報全国版の要点

2015年第44週号(10月26日～11月1日)要点

発生動向総覧	<第44週>流行性角結膜炎の定点当たり報告数は前週より減少したが、過去5年間の同時期と比較してかなり多い/その他最新動向
注目すべき感染症	<梅毒 2015年10月までの報告数増加と疫学的特徴> 2015年第1週から第43週までに報告された症例数は2,037例で、昨年同時期の1.5倍であった
感染症関連情報	◆病原体情報 <速報記事>気管支喘息発作の急増とエンテロウイルスD68型陽性—鶴岡市/エンテロウイルスD68型の再出現と系統樹解析(2010～2015年)—大阪市/島根県における2015年の手足口病およびヘルパンギーナの患者数の推移と原因ウイルス検出結果について/喘息症状を呈する患者からのエンテロウイルスD68型(EV-D68)の検出—広島市/2015/16シーズン初めに分離されたインフルエンザウイルス—茨城県/福井市でみられたアデノウイルス54型による流行性角結膜炎 ◆海外感染症情報 エボラ出血熱の発生状況/世界におけるインフルエンザの流行状況(更新21)/太平洋地域での症状・疾患サーベイランス報告(更新9)
速報	<今週は該当記事はありません>

※ 詳細は国立感染症研究所感染症疫学センターのホームページをご覧ください。http://www.nih.go.jp/niid/ja/from-idsc.html

◆全数届出の感染症(福井県)

- 1類感染症:報告はありませんでした。
- 2類感染症:結核1名の報告がありました。
- 3類感染症:腸管出血性大腸菌感染症1名の報告がありました(下表参照)。
- 4類感染症:つづが虫病1名の報告がありました。
- 5類感染症全数把握対象:侵襲性肺炎球菌感染症1名の報告がありました。

疾病名	腸管出血性大腸菌感染症(3類感染症)	
患者	女性 1名	
血清型	O128	
主な症状	なし	
感染原因・感染経路	調査中	
平成27年	福井県	有症者 16名、無症者 9名
	全国	3,308名(11月1日現在)
平成26年同時期届出累計	有症者 26名、無症者 12名、全国 3,769名	

◆福井県感染症発生動向調査

[定点報告:五類感染症(週報分)]      平成27年 第46週      平成27年11月9日(月)～平成27年11月15日(日)

定点種別 (定点数)	保健所 病名	福井	坂井	奥越	丹南	二州	若狭	計	前週	全国(45週)
インフル エンザ <sup>*</sup> (32)	インフルエンザ (鳥インフルエンザ <sup>*</sup> を除く)	6 0.55			2 0.25			8 0.25	3 0.09	650 0.13
小児科 (22)	※1 RSウイルス 感染症	49 7.00	13 4.33	41 20.50	10 2.00	3 1.00		116 5.27	90 4.09	4717 1.50
	咽頭結膜熱	13 1.86	1 0.33		3 0.60	2 0.67		19 0.86	18 0.82	1088 0.35
	A群溶血性レンサ 球菌咽頭炎	10 1.43	4 1.33	5 2.50	16 3.20	5 1.67	1 0.50	41 1.86	44 2.00	7205 2.29
	感染性胃腸炎	113 16.14	37 12.33	15 7.50	68 13.60	50 16.67	4 2.00	287 13.05	319 14.50	18010 5.72
	水痘	2 0.29	2 0.67		6 1.20	1 0.33		11 0.50	8 0.36	1398 0.44
	手足口病				1 0.20			1 0.05	1 0.05	1652 0.52
	伝染性紅斑	3 0.43	8 2.67				5 1.67	16 0.73	12 0.55	1848 0.59
	突発性発しん	3 0.43	2 0.67	1 0.50			2 0.67	9 0.41	10 0.45	1560 0.50
	百日咳									60 0.02
	ヘルパンギー ナ								2 0.09	185 0.06
眼科 (3)	流行性耳下腺 炎	4 0.57						4 0.18	8 0.36	2040 0.65
	急性出血性結膜 炎		*	*		*	*			8 0.01
基幹 (6)	流行性角結膜 炎	1 0.50						1 0.33	1 0.33	525 0.76
	細菌性髄膜炎	1 0.50						1 0.17		12 0.03
	無菌性髄膜炎									19 0.04
	マイコプラズマ肺 炎	2 1.00					2 2.00	4 0.67	4 0.67	321 0.68
	クラミジア肺炎(オウム 病は除く)									4 0.01
	※2 感染性胃腸 炎(ロタウイルス)									33 0.07
インフルエンザ (入院患者数)	2 1.00						2 0.33	1 0.17	14 0.03	

インフルエンザは、小児科定点+内科定点

\*欄には定点はありません

細字は定点当たり患者数

(注) ※1は、平成15年11月5日以降届出対象疾患。

※2は、平成25年10月14日以降届出対象疾患。

◆福井県感染症発生動向調査(定点報告:五類感染症)

平成27年第46週 平成27年11月9日(月)～平成27年11月15日(日)

インフルエンザ 定点	インフルエ ンザ(鳥イン フルエンザ を除く)	小児科 定点	※1 RSウイ ルス感 染症	咽頭結 膜熱	A群溶 血性レ ンサ球 菌咽頭 炎	感染性 胃腸炎	水痘	手足口 病	伝染性 紅斑	突発性 発しん	百日咳	ヘルパ ンギー ナ	流行性 耳下腺 炎	眼科・基幹 定点	急性出血 性結膜炎	流行性角 結膜炎	細菌性髄 膜炎	無菌性髄 膜炎	マイコプラ ズマ肺炎	※2 感染 性胃腸炎 (ロタウイ ルス)	インフル エンザ(入 院患者 数)	
～5ヶ月		～5ヶ月	15											～5ヶ月								
～11ヶ月		～11ヶ月	31			19				2				～11ヶ月								
1歳	1	1歳	42	4	1	55		1	3	6				1歳								
2歳		2歳	17	2		47	2		1	1			1	2歳								
3歳		3歳	5	2	3	26	7		3					3歳								
4歳		4歳	2	3	9	22			1				2	4歳								
5歳		5歳	2	2	8	23	2		1					5歳								
6歳		6歳	1	2	8	13			4					6歳								
7歳		7歳		1	3	8			2					7歳								
8歳		8歳		1		11								8歳								
9歳		9歳	1		2	8								9歳								
10～14歳	1	10～14歳		2	3	26							1	10～14歳					2			
15～19歳	1	15～19歳			2	11								15～19歳					1			
20～29歳		20歳以上			2	18			1					20～29歳					1			
30～39歳														30～39歳								
40～49歳	2													40～49歳								
50～59歳	1													50～59歳		1	1					
60～69歳														60～69歳								
70～79歳	2													70歳以上								2
80歳以上																						
合 計	8	合 計	116	19	41	287	11	1	16	9			4	合 計		1	1		4			2
前期計	3	前期計	90	18	44	319	8	1	12	10			2	前期計		1			4			1
当期間/前期	2.67	当期間/前期	1.29	1.06	0.93	0.9	1.38	1	1.33	0.9	***		0.5	当期間/前期	***	1	***	***	1	***	***	2
増減数	5	増減数	26	1	-3	-32	3		4	-1			-2	増減数			1					1

(注)※1は、平成15年11月5日以降届出対象疾患

\*\*\*は前期計が“0”のとき

※2は、平成25年10月14日以降届出対象疾患。

◆福井県感染症発生動向調査(定点報告:五類感染症月報分)

平成27年10月

[患者数:人]

	STD 定点数	性器クラミジア		性器ヘルペス		尖圭コンジローマ		淋菌感染症		合計		基幹 定点数	メチシリン耐性黄色ブドウ球菌感染症	ペニシリン耐性肺炎球菌感染症	薬剤耐性緑膿菌感染症	合計	
		男	女	男	女	男	女	男	女	男	女						
福井	2				3		1				4	2					
坂井	1						1				1	0					
奥越	0											1					
丹南	1	1									1	1					
二州	1						1				1	1					
若狭	0											1					
合計	5	1			3		1	2			2	5	6	13	6		19
前期計	5	2	5	2	5						4	10	6	12	2	2	16
当期間/前期		0.5			0.6	***	***	***	***	0.5	0.5			1.08	3		1.19
増減数		-1	-5	-2	-2	1	2			-2	-5			1	4	-2	3

[定点当たり患者数:人/定点]

	STD 定点数	性器クラミジア		性器ヘルペス		尖圭コンジローマ		淋菌感染症		合計		基幹 定点数	メチシリン耐性黄色ブドウ球菌感染症	ペニシリン耐性肺炎球菌感染症	薬剤耐性緑膿菌感染症	合計
		男	女	男	女	男	女	男	女	男	女					
福井	2				1.50		0.50				2.00	2				
坂井	1					1.00					1.00	0				
奥越	0											1				
丹南	1	1.00									1.00	1				
二州	1						1.00				1.00	1				
若狭	0											1				
合計	5	0.20			0.60	0.20	0.40			0.40	1.00	6	2.17	1.00		3.17
全国10月	978	1.07	1.16	0.28	0.45	0.35	0.19	0.60	0.13	2.30	1.93	473	2.91	0.36	0.03	3.30

[年齢階層別患者数:人]

	STD	性器クラミジア		性器ヘルペス		尖圭コンジローマ		淋菌感染症		合計		基幹	メチシリン耐性黄色ブドウ球菌感染症	ペニシリン耐性肺炎球菌感染症	薬剤耐性緑膿菌感染症	合計
		男	女	男	女	男	女	男	女	男	女					
0歳													1	2		3
1歳~4歳														2		2
5歳~9歳																
10歳~14歳																
15歳~19歳		1									1					
20歳~24歳					1						1					
25歳~29歳							1				1					
30歳~34歳							1				1					
35歳~39歳																
40歳~44歳							1				1					
45歳~49歳																
50歳~54歳																
55歳~59歳					1						1			1		1
60歳~64歳					1						1		1			1
65歳~69歳																
70歳以上													11	1		12
合計		1			3	1	2			2	5		13	6		19
前期計		2	5	2	5					4	10		12	2	2	16
当期間/前期		0.5			0.6	***	***	***	***	0.5	0.5		1.08	3		1.19
増減数		-1	-5	-2	-2	1	2			-2	-5		1	4	-2	3

\*\*\*は前期計が"0"のとき