

# 福井県感染症発生動向調査速報(修正版)

<<平成27年>>

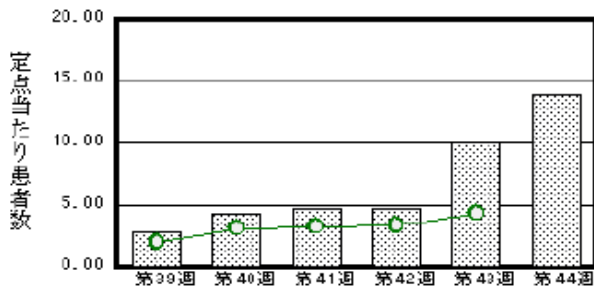
<週報> 第44週 (平成27年10月26日～11月1日)  
 <月報> 10月 (平成27年10月1日～10月31日)

発行日：平成27年11月5日  
 発行：福井県健康福祉部健康増進課  
 福井県衛生環境研究センター  
 kansen@erc.pref.fukui.jp

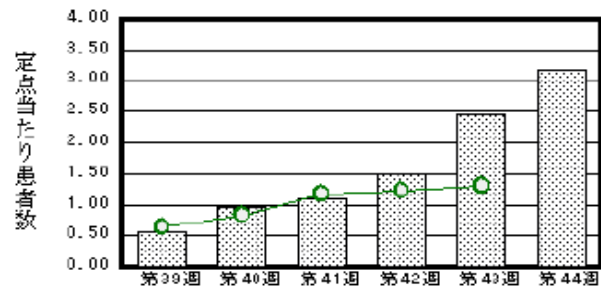
## ◆注目疾患の動向

- 【今週の上位5疾患】①感染性胃腸炎304名(13.82名) ②RSウイルス感染症70名(3.18名) ③A群溶血性レンサ球菌咽頭炎47名(2.14名) ④伝染性紅斑13名(0.59名) ⑤咽頭結膜熱11名(0.50名) ( )内は定点当たり人数
- 【報告数の多い疾患】①感染性胃腸炎(304名) ②RSウイルス感染症(70名) ③A群溶血性レンサ球菌咽頭炎(47名) ④伝染性紅斑(13名) ⑤咽頭結膜熱(11名)
- 【感染性胃腸炎】報告数は304名です。定点当たり報告数は増加しました(10.00名→13.82名)。地域別にみると、福井地区26.43名、丹南地区14.00名、坂井地区7.33名、二州地区6.67名、奥越地区2.00名、若狭地区1.50名の順となっています。
- 【RSウイルス感染症】報告数は70名です。定点当たりの報告数は増加しました(2.45名→3.18名)。地域別にみると、坂井地区7.67名、奥越地区7.00名、福井地区3.57名、二州地区1.67名、丹南地区0.60名の順となっています。
- 【A群溶血性レンサ球菌咽頭炎】報告数は47名です。定点当たり報告数は増加しました(1.91名→2.14名)。地域別にみると、丹南地区4.20名、奥越地区2.50名、二州地区2.33名、坂井地区1.67名、福井地区1.29名の順となっています。
- 【伝染性紅斑】報告数は13名です。定点当たり報告数は減少しました(0.68名→0.59名)。地域別にみると、福井地区1.00名、坂井地区1.00名、丹南地区0.40名、二州地区0.33名の順となっています。

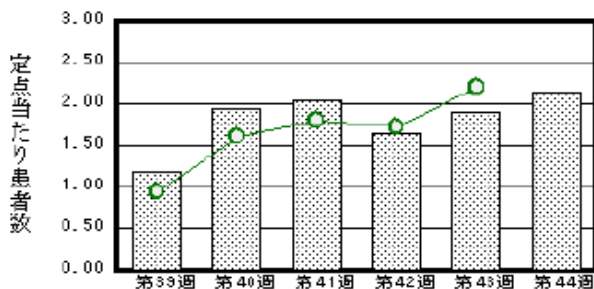
感染性胃腸炎



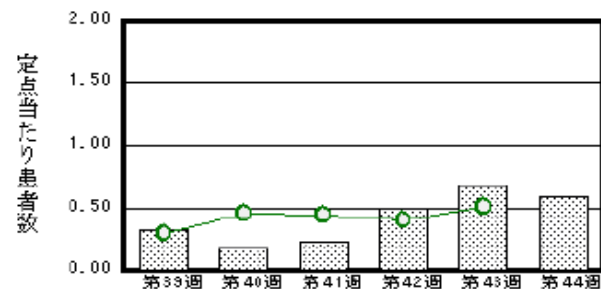
RSウイルス感染症



A群溶血性レンサ球菌咽頭炎



伝染性紅斑



※ 棒グラフは福井県、折れ線グラフは全国の数値を表しています。

◎ 各疾患の動向グラフについては福井県感染症情報のホームページをご覧ください。

## ◆感染症週報全国版の要点

2015年第42週号(10月12日～10月18日)要点

発生動向総覧	<第42週>伝染性紅斑の定点当たり報告数は2週連続で減少したが、過去5年間の同時期と比較してかなり多い/その他最新動向 <9月>性感染症・薬剤耐性菌感染症について
注目すべき感染症	<今週は該当記事はありません>
感染症関連情報	◆病原体情報 <速報記事>2015/16シーズン初めに保育園集団がぜから分離されたAH1pdm09亜型インフルエンザウイルスー愛知県/エンテロウイルスD68型が検出された、急性弛緩性脊髄炎を含む8症例ーさいたま市/2015年9月上旬に上海への渡航歴のある患者から分離されたA(H1N1)pdm09ウイルスの遺伝子解析ー三重県/下痢のみを主症状とした乳児集団感染性胃腸炎事例からのコクサッキーウイルスB5型とヒトバレコウイルス1型の検出ー大阪府 ◆海外感染症情報 エボラ出血熱の発生状況/中東呼吸器症候群(MERS)の発生状況(更新76)/ジカウイルス発生状況についてーブラジル及びコロンビア/タンザニアでコレラが流行しています(更新1)/世界におけるインフルエンザの流行状況(更新20)/鳥インフルエンザA(H7N9)の発生状況(更新11)
速報	<今週は該当記事はありません>

※ 詳細は国立感染症研究所感染症疫学センターのホームページをご覧ください。http://www.nih.go.jp/niid/ja/from-idsc.html

◆全数届出の感染症(福井県)

1類感染症:報告はありませんでした。

2類感染症:結核2名の報告がありました。

(なお、結核は第43週に1名の報告がありました。)

3類感染症:報告はありませんでした。

4類感染症:A型肝炎1名の報告がありました。

5類感染症全数把握対象:カルバペネム耐性腸内細菌科細菌感染症1名の報告がありました。

(なお、急性脳炎は第43週に1名の報告がありました。)

◆福井県感染症発生動向調査

[定点報告:五類感染症(週報分)] 平成27年 第44週 平成27年10月26日(月)～平成27年11月1日(日)

定点種別 (定点数)	保健所 病名	福井	坂井	奥越	丹南	二州	若狭	計	前週	全国(43週)
インフルエンザ <sup>a</sup> (32)	インフルエンザ (鳥インフルエンザを除く)	7 0.64			1 0.13		1 0.33	9 0.28	4 0.13	498 0.10
小児科 (22)	※1 RSウイルス感染症	25 3.57	23 7.67	14 7.00	3 0.60	5 1.67		70 3.18	54 2.45	4118 1.31
	咽頭結膜熱	5 0.71		1 0.50	1 0.20	4 1.33		11 0.50	11 0.50	982 0.31
	A群溶血性レンサ球菌咽頭炎	9 1.29	5 1.67	5 2.50	21 4.20	7 2.33		47 2.14	42 1.91	6914 2.20
	感染性胃腸炎	185 26.43	22 7.33	4 2.00	70 14.00	20 6.67	3 1.50	304 13.82	220 10.00	13628 4.33
	水痘	1 0.14						1 0.05	6 0.27	1118 0.36
	手足口病	2 0.29			2 0.40			4 0.18	5 0.23	2647 0.84
	伝染性紅斑	7 1.00	3 1.00		2 0.40	1 0.33		13 0.59	15 0.68	1609 0.51
	突発性発しん	2 0.29	1 0.33	1 0.50			2 1.00	6 0.27	13 0.59	1600 0.51
	百日咳	3 0.43						3 0.14	3 0.14	74 0.02
	ヘルパンギーナ	1 0.14						1 0.05		348 0.11
	流行性耳下腺炎	1 0.14	2 0.67			1 0.33		4 0.18	9 0.41	2138 0.68
眼科 (3)	急性出血性結膜炎		*	*		*	*			9 0.01
	流行性角結膜炎				1 1.00			1 0.33		655 0.95
基幹 (6)	細菌性髄膜炎									11 0.02
	無菌性髄膜炎								1 0.17	12 0.03
	マイコプラズマ肺炎		*							353 0.75
	クラミジア肺炎(オウム病は除く)									11 0.02
	※2 感染性胃腸炎(ロタウイルス)									11 0.02
	インフルエンザ(入院患者数)									8 0.02

インフルエンザは、小児科定点+内科定点

\*欄には定点はありません

細字は定点当たり患者数

(注) ※1は、平成15年11月5日以降届出対象疾患。

※2は、平成25年10月14日以降届出対象疾患。

◆福井県感染症発生動向調査(定点報告:五類感染症)

平成27年第44週 平成27年10月26日(月)～平成27年11月1日(日)

インフルエンザ 定点	インフルエ ンザ(鳥イン フルエンザ を除く)	小児科 定点	※1 RSウイ ルス感 染症	咽頭結 膜熱	A群溶 血性レ ンサ球 菌咽頭 炎	感染性 胃腸炎	水痘	手足口 病	伝染性 紅斑	突発性 発しん	百日咳	ヘルパ ンギー ナ	流行性 耳下腺 炎	眼科・基幹 定点	急性出血 性結膜炎	流行性角 結膜炎	細菌性髄 膜炎	無菌性髄 膜炎	マイコプラ ズマ肺炎	※2 感染 性胃腸炎 (ロタウイ ルス)	インフル エンザ(入 院患者 数)	
～5ヶ月		～5ヶ月	10			3								～5ヶ月								
～11ヶ月		～11ヶ月	10			24		1		2				～11ヶ月								
1歳		1歳	29	2		75	1	2	1	4		1		1歳								
2歳		2歳	10	1		50			1		1			2歳								
3歳	1	3歳	6	1	8	40			1					3歳		1						
4歳	1	4歳	3	1	5	16		1					1	4歳								
5歳		5歳	2	2	3	13			3					5歳								
6歳		6歳		1	9	9			3				1	6歳								
7歳		7歳			7	17					2		1	7歳								
8歳		8歳			3	9			1					8歳								
9歳		9歳		1	2	10			1				1	9歳								
10～14歳		10～14歳		1	8	23			2					10～14歳								
15～19歳	1	15～19歳			1	4								15～19歳								
20～29歳	1	20歳以上		1	1	11								20～29歳								
30～39歳														30～39歳								
40～49歳														40～49歳								
50～59歳	1													50～59歳								
60～69歳														60～69歳								
70～79歳	3													70歳以上								
80歳以上	1																					
合 計	9	合 計	70	11	47	304	1	4	13	6	3	1	4	合 計		1						
前期計	4	前期計	54	11	42	220	6	5	15	13	3		9	前期計				1				
当期間/前期	2.25	当期間/前期	1.3	1	1.12	1.38	0.17	0.8	0.87	0.46	1	***	0.44	当期間/前期	***	***	***		***	***	***	***
増減数	5	増減数	16		5	84	-5	-1	-2	-7		1	-5	増減数		1		-1				

(注)※1は、平成15年11月5日以降届出対象疾患

\*\*\*は前期計が“0”のとき

※2は、平成25年10月14日以降届出対象疾患

◆福井県感染症発生動向調査(定点報告:五類感染症月報分)

平成27年10月

[患者数:人]

	STD 定点数	性器クラミジア		性器ヘルペス		尖圭コンジローマ		淋菌感染症		合計		基幹 定点数	メチシリン耐性黄色ブドウ球菌感染症	ペニシリン耐性肺炎球菌感染症	薬剤耐性緑膿菌感染症	合計	
		男	女	男	女	男	女	男	女	男	女						
福井	2				3		1				4	2					
坂井	1						1				1	0					
奥越	0											1					
丹南	1	1									1	1					
二州	1						1				1	1					
若狭	0											1					
合計	5	1			3		1		2		2	5	6	13	6		19
前期計	5	2	5	2	5					4	10	6		12	2	2	16
当期間/前期		0.5			0.6	***	***	***	***	0.5	0.5			1.08	3		1.19
増減数		-1	-5	-2	-2	1	2			-2	-5			1	4	-2	3

[定点当たり患者数:人/定点]

	STD 定点数	性器クラミジア		性器ヘルペス		尖圭コンジローマ		淋菌感染症		合計		基幹 定点数	メチシリン耐性黄色ブドウ球菌感染症	ペニシリン耐性肺炎球菌感染症	薬剤耐性緑膿菌感染症	合計	
		男	女	男	女	男	女	男	女	男	女						
福井	2				1.50		0.50				2.00	2					
坂井	1						1.00				1.00	0					
奥越	0											1					
丹南	1	1.00									1.00	1					
二州	1						1.00				1.00	1					
若狭	0											1					
合計	5	0.20			0.60	0.20	0.40			0.40	1.00	6	2.17	1.00			3.17
全国9月	975	0.99	1.05	0.32	0.45	0.31	0.18	0.62	0.15	2.24	1.83	472	2.99	0.27	0.05		3.31

[年齢階層別患者数:人]

	STD	性器クラミジア		性器ヘルペス		尖圭コンジローマ		淋菌感染症		合計		基幹	メチシリン耐性黄色ブドウ球菌感染症	ペニシリン耐性肺炎球菌感染症	薬剤耐性緑膿菌感染症	合計
		男	女	男	女	男	女	男	女	男	女					
0歳													1	2		3
1歳～4歳														2		2
5歳～9歳																
10歳～14歳																
15歳～19歳		1									1					
20歳～24歳					1						1					
25歳～29歳							1				1					
30歳～34歳							1				1					
35歳～39歳																
40歳～44歳							1				1					
45歳～49歳																
50歳～54歳																
55歳～59歳					1						1			1		1
60歳～64歳					1						1		1			1
65歳～69歳																
70歳以上													11	1		12
合計		1			3	1	2			2	5		13	6		19
前期計		2	5	2	5					4	10		12	2	2	16
当期間/前期		0.5			0.6	***	***	***	***	0.5	0.5		1.08	3		1.19
増減数		-1	-5	-2	-2	1	2			-2	-5		1	4	-2	3

\*\*\*は前期計が"0"のとき