

福井県感染症発生動向調査速報

<<平成27年>>

<週報> 第33週 (平成27年 8月10日～8月16日)

発行日：平成27年8月19日

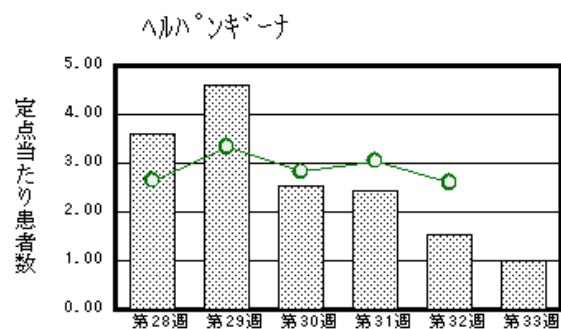
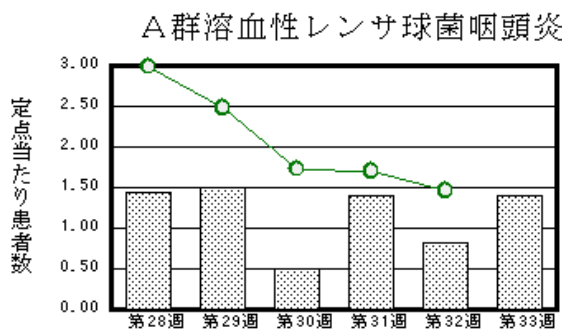
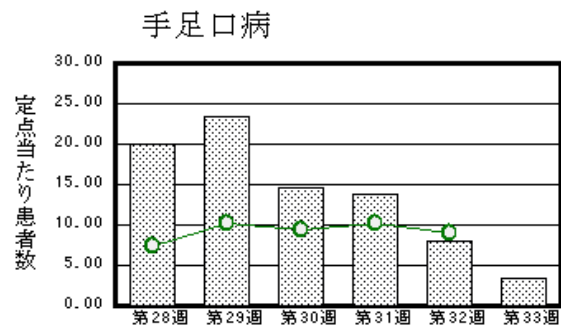
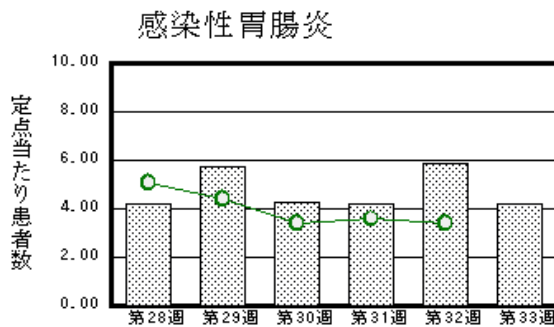
発行：福井県健康福祉部健康増進課

福井県衛生環境研究センター

kansen@erc.pref.fukui.jp

◆注目疾患の動向

- 【今週の上位5疾患】①感染性胃腸炎93名(4.23名) ②手足口病76名(3.45名) ③A群溶血性レンサ球菌咽頭炎31名(1.41名) ④ヘルパンギーナ22名(1.00名) ⑤細菌性髄膜炎3名(0.50名)
()内は定点当たり人数
- 【報告数の多い疾患】①感染性胃腸炎(93名) ②手足口病(76名) ③A群溶血性レンサ球菌咽頭炎(31名) ④ヘルパンギーナ(22名) ⑤咽頭結膜熱(10名)
- 【感染性胃腸炎】報告数は93名です。定点当たり報告数は減少しました(5.86名→4.23名)。地域別にみると、福井地区7.00名、丹南地区4.40名、二州地区3.33名、坂井地区2.00名、若狭地区2.00名、奥越地区1.00名の順となっています。
- 【手足口病】報告数は76名です。定点当たり報告数は減少しました(8.05名→3.45名)。地域別にみると、若狭地区10.50名、二州地区9.33名、丹南地区2.80名、坂井地区1.33名、福井地区1.29名の順となっています。
- 【A群溶血性レンサ球菌咽頭炎】報告数は31名です。定点当たりの報告数は増加しました(0.82名→1.41名)。地域別にみると、丹南地区3.00名、二州地区2.33名、若狭地区1.00名、福井地区0.71名、坂井地区0.67名の順となっています。
- 【ヘルパンギーナ】報告数は22名です。定点当たり報告数は減少しました(1.55名→1.00名)。地域別にみると、若狭地区4.00名、奥越地区1.50名、丹南地区1.20名、福井地区0.57名、二州地区0.33名の順となっています。



※ 棒グラフは福井県、折れ線グラフは全国の数値を表しています。

◎ 各疾患の動向グラフについては福井県感染症情報のホームページをご覧ください。

◆感染症週報全国版の要点

2015年第31週号(7月27日～8月2日)要点

発生動向総覧	<第31週>手足口病の定点当たり報告数は増加し、過去5年間の同時期と比較してやや多い／その他最新動向
注目すべき感染症	<今週は該当記事はありません>
病原体情報	◆海外感染症情報 エボラ出血熱の発生状況／韓国における中東呼吸器症候群(MERS)の発生状況(更新29～33)／中東呼吸器症候群(MERS)の発生状況(更新58)／デング熱の流行状況について(更新7)／太平洋地域での症状・疾患サーベイランス報告(更新6)
速報	<今週は該当記事はありません>

※ 詳細は国立感染症研究所感染症疫学センターのホームページをご覧ください。http://www.niid.go.jp/niid/ja/from-idsc.html

◆全数届出の感染症(福井県)

- 1類感染症:報告はありませんでした。
- 2類感染症:結核2名の報告がありました。
- 3類感染症:腸管出血性大腸菌感染症3名の報告がありました(下表参照)。
(なお、腸管出血性大腸菌感染症は第32週に2名の報告がありました。)
- 4類感染症:報告はありませんでした。
- 5類感染症全数把握対象:カルバペネム耐性腸内細菌科細菌感染症1名、侵襲性肺炎球菌感染症1名の報告がありました。

疾病名		腸管出血性大腸菌感染症(3類感染症)				
患者		男性 1名(32週)	女性 1名(32週)	女性 1名(33週)	男性 1名(33週)	男性 1名(33週)
血清型		O145	O145	O26	O145	O26
主な症状		なし	なし	腹痛、水様性下痢	なし	なし
感染原因・感染経路		調査中	調査中	調査中	調査中	調査中
平成27年	福井県	有症者 9名、無症者 7名				
	全国	1,720名(8月2日現在)				
平成26年同時期届出累計		有症者 21名、無症者 12名、全国 1,789名				

◆福井県感染症発生動向調査

[定点報告:五類感染症(週報分)] 平成27年 第33週 平成27年8月10日(月)～平成27年8月16日(日)

定点種別 (定点数)	保健所 病名	福井	坂井	二州	若狭	奥越	丹南	計	前週	全国(32週)
小児科 (22)	インフルエンザ (鳥インフルエンザを除く)									267 0.05
	※1 RSウイルス 感染症					2 1.00		2 0.09	3 0.14	951 0.30
	咽頭結膜熱	1 0.14	1 0.33			1 0.50	7 1.40	10 0.45	5 0.23	1470 0.47
	A群溶血性レンサ 球菌咽頭炎	5 0.71	2 0.67	7 2.33	2 1.00		15 3.00	31 1.41	18 0.82	4562 1.46
	感染性胃腸炎	49 7.00	6 2.00	10 3.33	4 2.00	2 1.00	22 4.40	93 4.23	129 5.86	10617 3.40
	水痘	1 0.14					2 0.40	3 0.14	2 0.09	917 0.29
	手足口病	9 1.29	4 1.33	28 9.33	21 10.50		14 2.80	76 3.45	177 8.05	27935 8.95
	伝染性紅斑	1 0.14					1 0.20	2 0.09	7 0.32	1949 0.62
	突発性発しん		1 0.33				2 0.40	3 0.14	8 0.36	1865 0.60
	百日咳						1 0.20	1 0.05	1 0.05	71 0.02
眼科 (3)	ヘルパンギーナ	4 0.57		1 0.33	8 4.00	3 1.50	6 1.20	22 1.00	34 1.55	8160 2.61
	流行性耳下腺炎			4 1.33	3 1.50			7 0.32	2 0.09	1647 0.53
基幹 (6)	急性出血性結膜炎		*	*	*	*				15 0.02
	流行性角結膜炎	1 0.50						1 0.33		588 0.88
	細菌性髄膜炎	3 1.50						3 0.50	2 0.33	10 0.02
	無菌性髄膜炎									29 0.06
	マイコプラズマ肺炎								1 0.17	189 0.40
	クラミジア肺炎(オウム病は除く)									7 0.01
※2 感染性胃腸炎(ロタウイルス)									8 0.02	
インフルエンザ(入院患者数)										※3

インフルエンザは、小児科定点+内科定点 *欄には定点はありません

細字は定点当たり患者数

- (注) ※1は、平成15年11月5日以降届出対象疾患。
- ※2は、平成25年10月14日以降届出対象疾患。
- ※3は、2014/2015シーズンの全国の集計は第20週で終了いたしました。

◆福井県感染症発生動向調査(定点報告:五類感染症)

平成27年第33週 平成27年8月10日(月)～平成27年8月16日(日)

インフルエンザ 定点	インフルエンザ(鳥イン フルエンザを除く)	小児科 定点	※1 RSウイルス感 染症	咽頭結 膜熱	A群溶 血性レ ンサ球 菌咽頭 炎	感染性 胃腸炎	水痘	手足口 病	伝染性 紅斑	突発性 発しん	百日咳	ヘルパ ンギー ナ	流行性 耳下腺 炎	眼科・基幹 定点	急性出血 性結膜炎	流行性角 結膜炎	細菌性髄 膜炎	無菌性髄 膜炎	マイコプラ ズマ肺炎	クラミジア 肺炎(オウ ム病を除 く)	※2 感染 性胃腸炎 (ロタウィ ルス)	インフル エンザ(入 院患者 数)	
～5ヶ月		～5ヶ月						1						～5ヶ月									
～11ヶ月		～11ヶ月	1	1		8		17		2		1		～11ヶ月									
1歳		1歳	1	5	3	12		31	1	1		5		1歳									
2歳		2歳		1	2	8	1	10				9	1	2歳									
3歳		3歳		1	5	8		7				2		3歳									
4歳		4歳			2	9	1	5				3		4歳									
5歳		5歳		2	8	6						1		5歳									
6歳		6歳			2	5	1		1			1	1	6歳									
7歳		7歳			1	8		2					3	7歳									
8歳		8歳			2	6								8歳									
9歳		9歳			3	1		1						9歳									
10～14歳		10～14歳			1	6		1			1			10～14歳									
15～19歳		15～19歳				7								15～19歳			1						
20～29歳		20歳以上			2	9		1					2	20～29歳									
30～39歳														30～39歳									
40～49歳														40～49歳									
50～59歳														50～59歳									
60～69歳														60～69歳		1	2						
70～79歳														70歳以上									
80歳以上																							
合 計		合 計	2	10	31	93	3	76	2	3	1	22	7	合 計		1	3						
前期計		前期計	3	5	18	129	2	177	7	8	1	34	2	前期計			2		1				
当期間/前期	***	当期間/前期	0.67	2	1.72	0.72	1.5	0.43	0.29	0.38	1	0.65	3.5	当期間/前期	***	***	1.5	***		***	***	***	***
増減数		増減数	-1	5	13	-36	1	-101	-5	-5		-12	5	増減数		1	1		-1				

(注)※1は、平成15年11月5日以降届出対象疾患

***は前期計が“0”のとき

※2は、平成25年10月14日以降届出対象疾患