

# 福井県感染症発生動向調査速報

<<平成27年>>

<週報> 第29週 (平成27年7月13日～7月19日)

発行日：平成27年7月23日

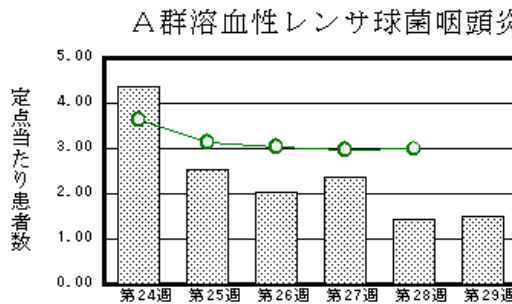
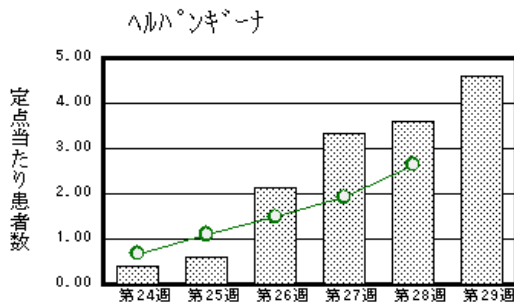
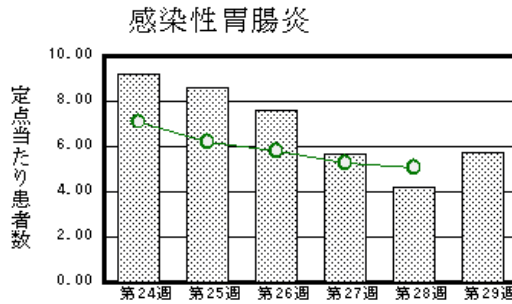
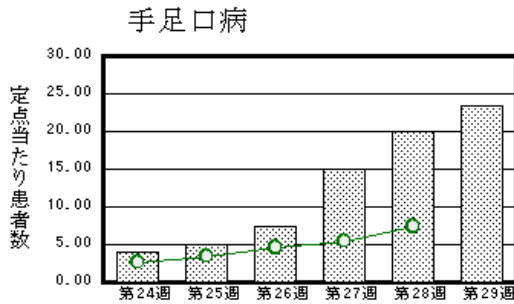
発行：福井県健康福祉部健康増進課

福井県衛生環境研究センター

kansen@erc.pref.fukui.jp

## ◆注目疾患の動向

- 【今週の上位5疾患】①手足口病513名(23.32名) ②感染性胃腸炎126名(5.73名) ③ヘルパンギーナ101名(4.59名) ④A群溶血性レンサ球菌咽頭炎33名(1.50名) ⑤流行性角結膜炎2名(0.67名)  
( )内は定点当たり人数
- 【報告数の多い疾患】①手足口病(513名) ②感染性胃腸炎(126名) ③ヘルパンギーナ(101名) ④A群溶血性レンサ球菌咽頭炎(33名) ⑤突発性発しん(12名) ⑥流行性耳下腺炎(12名)
- 【手足口病】報告数は513名です。定点当たり報告数は増加しました(19.91名→23.32名)。地域別にみると、丹南地区34.00名、福井地区24.43名、坂井地区24.33名、奥越地区23.00名、二州地区14.67名、若狭地区4.50名の順となっています。
- 【感染性胃腸炎】報告数は126名です。定点当たり報告数は増加しました(4.23名→5.73名)。地域別にみると、二州地区11.00名、福井地区7.43名、坂井地区6.33名、丹南地区3.20名、若狭地区1.50名、奥越地区1.50名の順となっています。
- 【ヘルパンギーナ】報告数は101名です。定点当たりの報告数は増加しました(3.59名→4.59名)。地域別にみると、福井地区6.57名、坂井地区4.67名、丹南地区4.00名、二州地区3.00名、若狭地区3.00名、奥越地区3.00名の順となっています。
- 【A群溶血性レンサ球菌咽頭炎】報告数は33名です。定点当たり報告数は増加しました(1.45名→1.50名)。地域別にみると、丹南地区3.20名、二州地区2.00名、奥越地区1.50名、坂井地区1.33名、福井地区0.57名の順となっています。



※ 棒グラフは福井県、折れ線グラフは全国の数値を表しています。  
◎ 各疾患の動向グラフについては福井県感染症情報のホームページをご覧ください。

## ◆感染症週報全国版の要点

2015年第27週号(6月29日～7月5日)要点

発生動向総覧	<第27週>手足口病の定点当たり報告数は第24週以降増加が続いている/その他最新動向
注目すべき感染症	<今週は該当記事はありません>
病原体情報	<p>◆海外感染症情報 西アフリカのエボラ流行に関するIHR緊急委員会の第6回会合における声明/エボラ出血熱の発生状況/韓国における中東呼吸器症候群(MERS)の発生状況(更新13~17)/中東呼吸器症候群(MERS)の発生状況(更新46~49)/髄膜炎の発生-ニジュール(更新3)/デング熱の流行状況について(更新6)/イエメンでデング熱が流行しています</p> <p>◆その他 中東呼吸器症候群(MERS)に対する積極的疫学調査実施要領(2015年7月10日更新)</p>
速報	<今週は該当記事はありません>

※ 詳細は国立感染症研究所感染症疫学センターのホームページをご覧ください。http://www.nih.go.jp/niid/ja/from-idsc.html

◆全数届出の感染症(福井県)

- 1類感染症: 報告はありませんでした。
- 2類感染症: 結核2名の報告がありました。
- 3類感染症: 腸管出血性大腸菌感染症1名の報告がありました(下表参照)
- 4類感染症: 報告はありませんでした。  
(なお、レジオネラ症は27週に2名の報告がありました。)
- 5類感染症全数把握対象: 報告はありませんでした。  
(なお、急性脳炎は27週に1名、侵襲性肺炎球菌感染症は28週に1名の報告がありました。)

疾病名	腸管出血性大腸菌感染症(3類感染症)	
患者	男児 1名	
血清型	O26	
主な症状	腹痛、水様性下痢、血便	
感染原因・感染経路	調査中	
平成27年	福井県	有症者 6名、無症者1名
	全国	1,322名(7月12日現在)
平成26年同時期届出累計	有症者 10名、無症者 1名、全国1,198名	

◆福井県感染症発生動向調査

[定点報告:五類感染症(週報分)] 平成27年 第29週 平成27年7月13日(月)～平成27年7月19日(日)

定点種別 (定点数)	保健所 病名	福井	坂井	二州	若狭	奥越	丹南	計	前週	全国(28週)
インフルエンザ <sup>*</sup> (32)	インフルエンザ (鳥インフルエンザ <sup>*</sup> を除く)									450 0.09
小児科 (22)	※1 RSウイルス 感染症						1 0.20	1 0.05		357 0.11
	咽頭結膜熱	1 0.14		1 0.33				2 0.09	6 0.27	2028 0.64
	A群溶血性レンサ 球菌咽頭炎	4 0.57	4 1.33	6 2.00		3 1.50	16 3.20	33 1.50	32 1.45	9434 2.99
	感染性胃腸炎	52 7.43	19 6.33	33 11.00	3 1.50	3 1.50	16 3.20	126 5.73	93 4.23	16021 5.08
	水痘	2 0.29					1 0.20	3 0.14	1 0.05	1329 0.42
	手足口病	171 24.43	73 24.33	44 14.67	9 4.50	46 23.00	170 34.00	513 23.32	438 19.91	23329 7.39
	伝染性紅斑	4 0.57	2 0.67	2 0.67		2 1.00	1 0.20	11 0.50	6 0.27	3806 1.21
	突発性発しん	4 0.57	3 1.00	4 1.33		1 0.50		12 0.55	13 0.59	1943 0.62
	百日咳				1 0.50			1 0.05		66 0.02
	ヘルパンギーナ	46 6.57	14 4.67	9 3.00	6 3.00	6 3.00	20 4.00	101 4.59	79 3.59	8363 2.65
流行性耳下腺炎	7 1.00	2 0.67	1 0.33	1 0.50	1 0.50		12 0.55	9 0.41	1826 0.58	
眼科 (3)	急性出血性結膜炎		*	*	*	*				13 0.02
	流行性角結膜炎	2 1.00						2 0.67		489 0.71
基幹 (6)	細菌性髄膜炎	1 0.50						1 0.17		4 0.01
	無菌性髄膜炎									26 0.05
	マイコプラズマ肺炎				1 1.00			1 0.17	2 0.33	118 0.25
	クラミジア肺炎(オウム病は除く)									4 0.01
	※2 感染性胃腸炎(ロタウイルス)									20 0.04
	インフルエンザ(入院患者数)									※3

インフルエンザは、小児科定点+内科定点 \*欄には定点はありません

細字は定点当たり患者数

(注) ※1は、平成15年11月5日以降届出対象疾患。

※2は、平成25年10月14日以降届出対象疾患。

※3は、2014/2015シーズンの全国の集計は第20週で終了いたしました。

◆福井県感染症発生動向調査(定点報告:五類感染症)

平成27年第29週 平成27年7月13日(月)～平成27年7月19日(日)

インフルエンザ 定点	インフルエンザ(鳥イン フルエンザを除く)	小児科 定点	※1 R Sウイ ルス感 染症	咽頭結 膜熱	A群溶 血性レ ンサ球 菌咽頭 炎	感染性 胃腸炎	水痘	手足口 病	伝染性 紅斑	突発性 発しん	百日咳	ヘルパ ンギー ナ	流行性 耳下腺 炎	眼科・基幹 定点	急性出血 性結膜炎	流行性角 結膜炎	細菌性髄 膜炎	無菌性髄 膜炎	マイコプラ ズマ肺炎	※2 感染 性胃腸炎 (ロタウイ ルス)	インフル エンザ(入 院患者 数)	
～5ヶ月		～5ヶ月				4		4						～5ヶ月								
～11ヶ月		～11ヶ月				5	1	56		7		6		～11ヶ月								
1歳		1歳	1		1	16	1	182	1	5		28	2	1歳								
2歳		2歳		1		13	1	128	1			27	2	2歳								
3歳		3歳			7	12		64	2			18	1	3歳								
4歳		4歳			4	13		36	1			10		4歳								
5歳		5歳			8	15		19	1			4	2	5歳								
6歳		6歳			4	5		8	2			6	1	6歳								
7歳		7歳			5	6		4	1		1		2	7歳								
8歳		8歳		1		6		4	1					8歳					1			
9歳		9歳			1	2		2	1					9歳								
10～14歳		10～14歳			2	12		2					2	10～14歳								
15～19歳		15～19歳				3								15～19歳								
20～29歳		20歳以上			1	14		4				2		20～29歳								
30～39歳														30～39歳								
40～49歳														40～49歳		1	1					
50～59歳														50～59歳								
60～69歳														60～69歳								
70～79歳														70歳以上		1						
80歳以上																						
合計		合計	1	2	33	126	3	513	11	12	1	101	12	合計		2	1		1			
前期計		前期計		6	32	93	1	438	6	13		79	9	前期計					2			
当期間/前期	***	当期間/前期	***	0.33	1.03	1.35	3	1.17	1.83	0.92	***	1.28	1.33	当期間/前期	***	***	***	***	0.5	***	***	***
増減数		増減数	1	-4	1	33	2	75	5	-1	1	22	3	増減数		2	1		-1			

(注)※1は、平成15年11月5日以降届出対象疾患

\*\*\*は前期計が"0"のとき

※2は、平成25年10月14日以降届出対象疾患