

福井県感染症発生動向調査速報

<<平成27年>>

<週報> 第22週 (平成27年5月25日～5月31日)

発行日：平成27年6月3日

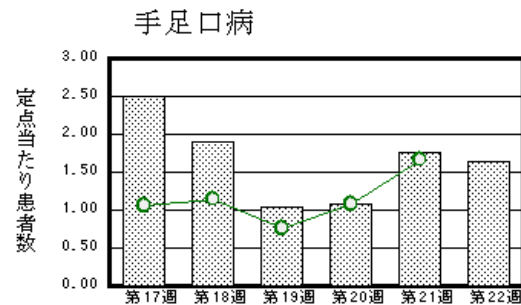
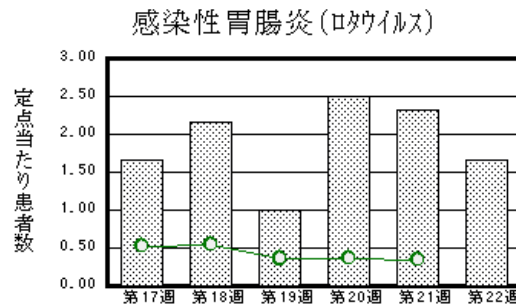
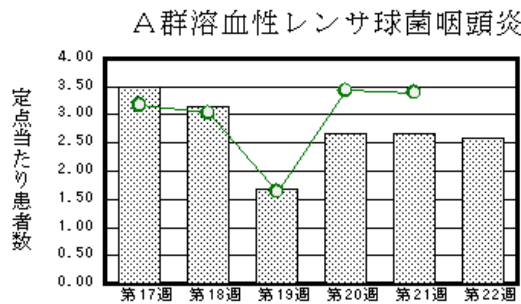
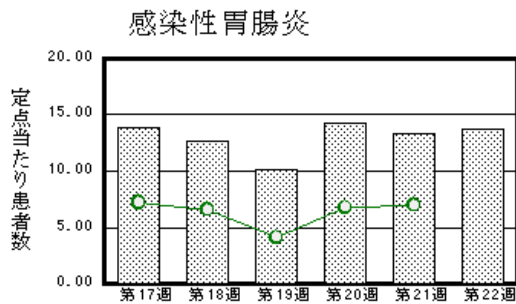
発行：福井県健康福祉部健康増進課

福井県衛生環境研究センター

kansen@erc.pref.fukui.jp

◆注目疾患の動向

- 【報告数の多い疾患】①感染性胃腸炎301名(13.68名) ②A群溶血性レンサ球菌咽頭炎57名(2.59名) ③感染性胃腸炎(ロタウイルス)10名(1.67名) ④手足口病36名(1.64名) ⑤インフルエンザ39名(1.22名)
()内は定点当たり人数
- 【報告数の多い疾患】①感染性胃腸炎(301名) ②A群溶血性レンサ球菌咽頭炎(57名) ③インフルエンザ(39名) ④手足口病(36名) ⑤咽頭結膜熱(22名)
- 【感染性胃腸炎】報告数は301名です。定点当たり報告数は増加しました(13.36名→13.68名)。地域別にみると、丹南地区19.20名、二州地区18.33名、福井地区15.14名、坂井地区9.67名、奥越地区4.50名、若狭地区3.00名の順となっています。
- 【A群溶血性レンサ球菌咽頭炎】報告数は57名です。定点当たり報告数は減少しました(2.68名→2.59名)。地域別にみると、二州地区4.67名、福井地区3.00名、丹南地区2.40名、若狭地区1.50名、奥越地区1.50名、坂井地区1.33名の順となっています。
- 【感染性胃腸炎(ロタウイルス)】報告数は10名です。定点当たり報告数は減少しました(2.33名→1.67名)。地域別にみると、丹南地区9.00名、福井地区0.50名となっています。
- 【手足口病】報告数は36名です。定点当たり報告数は減少しました(1.77名→1.64名)。地域別にみると、奥越地区3.00名、福井地区2.14名、丹南地区1.60名、若狭地区1.50名、坂井地区0.67名、二州地区0.67名の順となっています。



※ 棒グラフは福井県、折れ線グラフは全国の数値を表しています。

◎ 各疾患の動向グラフについては福井県感染症情報のホームページをご覧ください。

◆感染症週報全国版の要点

2015年第20週号(5月11日～5月17日)要点

発生動向総覧	<第20週>A群溶血性レンサ球菌咽頭炎の定点当たり報告数は増加し、過去5年間の同時期と比較してかなり多い/その他最新動向
注目すべき感染症	<今週は該当記事はありません>
病原体情報	<p>◆病原体情報</p> <p><速報記事>水痘入院例全数報告の開始と水痘ワクチン定期接種化による効果～感染症発生動向調査より～/平成26年5月に実施した病原体サーベイランス等に関する調査より～地方衛生研究所における検査実施体制について</p> <p><分離・検出情報>EHEC/VTEC分離・検出状況/麻疹ウイルス分離・検出状況/風疹ウイルス分離・検出状況/A型肝炎ウイルス分離・検出状況/ノロウイルス等検出状況/インフルエンザウイルス分離・検出状況</p> <p>◆海外感染症情報</p> <p>エボラ出血熱の発生状況/ヒトと動物に共通するインフルエンザ感染症の概況(更新4)/世界におけるインフルエンザの流行状況(更新9)/中東呼吸器症候群(MERS)の発生状況(更新21・22)/フランスのアルザス地方で麻疹が流行しています/髄膜炎の発生～ニジュール(更新2)/カリブ海諸国におけるチクングニア熱の患者の発生状況(更新4)</p>
速報	<今週は該当記事はありません>

※ 詳細は国立感染症研究所感染症疫学センターのホームページをご覧ください。http://www.nih.go.jp/niid/ja/from-idsc.html

◆全数届出の感染症(福井県)

- 1類感染症:報告はありませんでした。
- 2類感染症:結核4名の報告がありました。
- 3類感染症:腸管出血性大腸菌感染症2名の報告がありました(下表参照)。
- 4類感染症:報告はありませんでした。
- 5類感染症全数把握対象:アメーバ赤痢1名の報告がありました。

疾病名	腸管出血性大腸菌感染症(3類感染症)	
患者	女性 1名	女性 1名
血清型	O121	O26
主な症状	腹痛、血便	腹痛、水様性下痢
感染原因・感染経路	調査中	調査中
平成27年	福井県	有症者 5名、無症者 0名
	全国	383名(5月17日現在)
平成26年同時期届出累計	有症者 2名、無症者 1名、全国 359名	

◆福井県感染症発生動向調査

[定点報告:五類感染症(週報分)] 平成27年 第22週 平成27年5月25日(月)～平成27年5月31日(日)

定点種別 (定点数)	保健所 病名	福井	坂井	二州	若狭	奥越	丹南	計	前週	全国(21週)
インフルエンザ [※] (32)	インフルエンザ (鳥インフルエンザ [※] を除く)	12 1.09	3 1.00			1 0.33	23 2.88	39 1.22	46 1.44	2498 0.51
小児科 (22)	※1 RSウイルス 感染症	1 0.14						1 0.05	3 0.14	321 0.10
	咽頭結膜熱	7 1.00	4 1.33			2 1.00	9 1.80	22 1.00	16 0.73	2006 0.64
	A群溶血性レンサ 球菌咽頭炎	21 3.00	4 1.33	14 4.67	3 1.50	3 1.50	12 2.40	57 2.59	59 2.68	10717 3.40
	感染性胃腸炎	106 15.14	29 9.67	55 18.33	6 3.00	9 4.50	96 19.20	301 13.68	294 13.36	22070 7.00
	水痘		1 0.33	1 0.33	2 1.00			4 0.18	1 0.05	1271 0.40
	手足口病	15 2.14	2 0.67	2 0.67	3 1.50	6 3.00	8 1.60	36 1.64	39 1.77	5255 1.67
	伝染性紅斑	1 0.14		1 0.33				2 0.09	1 0.05	2341 0.74
	突発性発しん	3 0.43	2 0.67		2 1.00			7 0.32	14 0.64	2094 0.66
	百日咳				1 0.50			1 0.05		53 0.02
	ヘルパンギー ナ	1 0.14			2 1.00			3 0.14	1 0.05	989 0.31
流行性耳下腺 炎	5 0.71	2 0.67	1 0.33	4 2.00	1 0.50	1 0.20	14 0.64	11 0.50	1345 0.43	
眼科 (3)	急性出血性結膜 炎		*	*	*	*				11 0.02
	流行性角結膜 炎								1 0.33	399 0.58
基幹 (6)	細菌性髄膜炎	1 0.50						1 0.17		8 0.02
	無菌性髄膜炎								1 0.17	12 0.03
	マイコプラズマ肺 炎			*						124 0.26
	クラミジア肺炎(オウム 病は除く)									8 0.02
	※2 感染性胃腸 炎(ロタウイルス)	1 0.50					9 9.00	10 1.67	14 2.33	163 0.35
	インフルエンザ (入院患者数)									※3

インフルエンザは、小児科定点+内科定点
細字は定点当たり患者数

*欄には定点はありません

- (注) ※1は、平成15年11月5日以降届出対象疾患。
- ※2は、平成25年10月14日以降届出対象疾患。
- ※3は、2014/2015シーズンの全国の集計は第20週で終了いたしました。

◆福井県感染症発生動向調査(定点報告:五類感染症)

平成27年第22週 平成27年5月25日(月)～平成27年5月31日(日)

インフルエンザ 定点	インフルエンザ(鳥インフルエンザを除く)	小児科 定点	※1 R Sウイルス感染症	咽頭結 膜熱	A群溶 血性レ ンサ球 菌咽頭 炎	感染性 胃腸炎	水痘	手足口 病	伝染性 紅斑	突発性 発しん	百日咳	ヘルパ ンギー ナ	流行性 耳下腺 炎	眼科・基幹 定点	急性出血 性結膜炎	流行性角 結膜炎	細菌性髄 膜炎	無菌性髄 膜炎	マイコプラ ズマ肺炎	※2 感染 性胃腸炎 (ロタウィ ルス)	インフル エンザ(入 院患者 数)	
～5ヶ月		～5ヶ月	1			1								～5ヶ月								
～11ヶ月		～11ヶ月				13	2	1		2				～11ヶ月								
1歳		1歳		9	2	53		18		4	1		2	1歳							4	
2歳		2歳		5	3	39		10		1		2	1	2歳							3	
3歳	1	3歳		1	7	36	1	4					1	3歳							1	
4歳		4歳		4	9	34	1	3					1	4歳								
5歳	3	5歳			7	24				1		1	2	5歳								
6歳	1	6歳		1	5	21							2	6歳							1	
7歳		7歳			10	20			1				3	7歳							1	
8歳	4	8歳			1	7							1	8歳								
9歳	7	9歳			3	7								9歳								
10～14歳	11	10～14歳		1	5	25							1	10～14歳								
15～19歳	2	15～19歳				4								15～19歳								
20～29歳	1	20歳以上		1	5	17								20～29歳								
30～39歳	3													30～39歳								
40～49歳	3													40～49歳								
50～59歳														50～59歳								
60～69歳	2													60～69歳								
70～79歳														70歳以上			1					
80歳以上	1																					
合計	39	合計	1	22	57	301	4	36	2	7	1	3	14	合計			1				10	
前期計	46	前期計	3	16	59	294	1	39	1	14		1	11	前期計		1		1			14	
当期間/前期	0.85	当期間/前期	0.33	1.38	0.97	1.02	4	0.92	2	0.5	***	3	1.27	当期間/前期	***		***		***	***	0.71	***
増減数	-7	増減数	-2	6	-2	7	3	-3	1	-7	1	2	3	増減数		-1	1	-1			-4	

(注)※1は、平成15年11月5日以降届出対象疾患

***は前期計が"0"のとき

※2は、平成25年10月14日以降届出対象疾患