

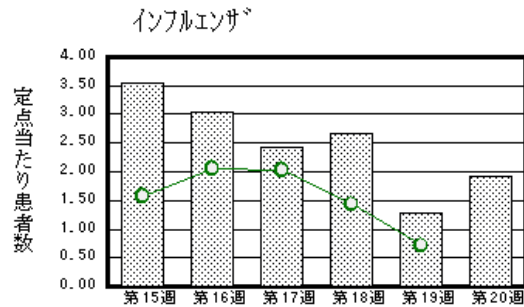
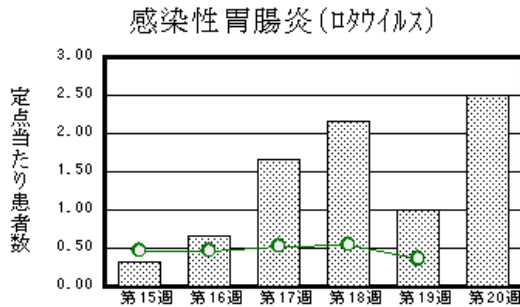
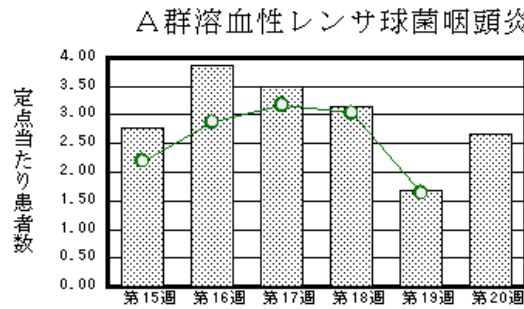
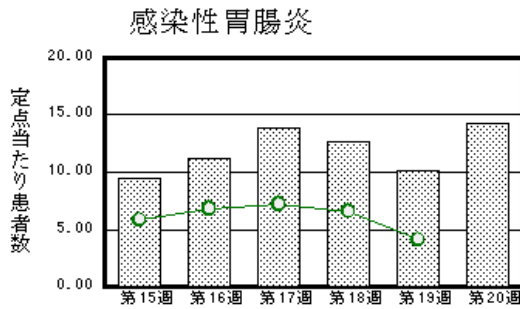
福井県感染症発生動向調査速報

<<平成27年>>

<週報> 第20週 (平成27年 5月11日～5月17日) 発行日: 平成27年5月20日
 <月報> 第4月 (平成27年 4月1日～4月30日) 発行: 福井県健康福祉部健康増進課
 福井県衛生環境研究センター
 kansen@erc.pref.fukui.jp

◆注目疾患の動向

- 【今週の上位5疾患】①感染性胃腸炎313名(14.23名) ②A群溶血性レンサ球菌咽頭炎59名(2.68名) ③感染性胃腸炎(ロタウイルス)15名(2.50名) ④インフルエンザ61名(1.91名) ⑤手足口病24名(1.09名)
 ()内は定点当たり人数
- 【報告数の多い疾患】①感染性胃腸炎(313名) ②インフルエンザ(61名) ③A群溶血性レンサ球菌咽頭炎(59名) ④手足口病(24名) ⑤流行性耳下腺炎(19名)
- 【感染性胃腸炎】報告数は313名です。定点当たり報告数は増加しました(10.18名→14.23名)。地域別にみると、福井地区21.14名、丹南地区17.80名、二州地区13.00名、坂井地区7.67名、奥越地区6.50名、若狭地区0.50名の順となっています。
- 【A群溶血性レンサ球菌咽頭炎】報告数は59名です。定点当たり報告数は増加しました(1.68名→2.68名)。地域別にみると、二州地区5.00名、福井地区3.43名、丹南地区2.80名、奥越地区2.00名、坂井地区0.67名の順となっています。
- 【感染性胃腸炎(ロタウイルス)】報告数は15名です。定点当たり報告数は増加しました(1.00名→2.50名)。地域別にみると、丹南地区14.00名、福井地区0.50名となっています。
- 【インフルエンザ】報告数は61名です。定点当たりの報告数は増加しました(1.28名→1.91名)。地域別にみると、丹南地区5.50名、福井地区1.18名、奥越地区1.00名、二州地区0.25名の順となっています。



※ 棒グラフは福井県、折れ線グラフは全国の数値を表しています。
 © 各疾患の動向グラフについては福井県感染症情報のホームページをご覧ください。

◆感染症週報全国版の要点

2015年第17週号(4月20日～4月26日)要点

発生動向総覧	<第17週>手足口病、伝染性紅斑の定点当たり報告数はそれぞれ3週連続、2週連続で増加し、いずれも過去5年間の同時期と比較してかなり多い/その他最新動向
注目すべき感染症	<今週は該当記事は ありません>
病原体情報	<ul style="list-style-type: none"> ◆病原体情報 <ul style="list-style-type: none"> <速報記事> 南米から帰国後にチクングニア熱と診断された3例 <分離・検出情報> EHEC/VTEC分離・検出状況/麻疹ウイルス分離・検出状況/風疹ウイルス分離・検出状況/A型肝炎ウイルス分離・検出状況/ノロウイルス等検出状況/インフルエンザウイルス分離・検出状況 ◆海外感染症情報 <ul style="list-style-type: none"> エボラ出血熱の発生状況/世界におけるインフルエンザの流行状況(更新8)/髄膜炎の発生 - ニジェール/中東呼吸器症候群(MERS)の発生状況(更新19)/モーリシャスでデング熱が流行しています ◆その他 <ul style="list-style-type: none"> AIDS(後天性免疫不全症候群)とは/今冬のインフルエンザについて(2014/15シーズン)
速報	<今週は該当記事は ありません>

※ 詳細は国立感染症研究所感染症疫学センターのホームページをご覧ください。 <http://www.nih.go.jp/niid/ja/from-idsc.html>

◆全数届出の感染症(福井県)

1類感染症:報告はありませんでした。

2類感染症:結核3名の報告がありました。

3類感染症:報告はありませんでした。

4類感染症:報告はありませんでした。

5類感染症全数把握対象:カルバペネム耐性腸内細菌科細菌感染症1名、後天性免疫不全症候群1名の報告がありました。

◆福井県感染症発生動向調査

[定点報告:五類感染症(週報分)] 平成27年 第20週 平成27年5月11日(月)～平成27年5月17日(日)

定点種別 (定点数)	保健所 病名	福井	坂井	二州	若狭	奥越	丹南	計	前週	全国(19週)
インフルエンザ [※] (32)	インフルエンザ (鳥インフルエンザを除く)	13 1.18		1 0.25		3 1.00	44 5.50	61 1.91	41 1.28	3502 0.71
小児科 (22)	※1 RSウイルス感染症								2 0.09	314 0.10
	咽頭結膜熱	7 1.00				1 0.50	1 0.20	9 0.41	11 0.50	1170 0.37
	A群溶血性レンサ球菌咽頭炎	24 3.43	2 0.67	15 5.00		4 2.00	14 2.80	59 2.68	37 1.68	5177 1.64
	感染性胃腸炎	148 21.14	23 7.67	39 13.00	1 0.50	13 6.50	89 17.80	313 14.23	224 10.18	12849 4.07
	水痘	1 0.14		1 0.33				2 0.09	4 0.18	1399 0.44
	手足口病	4 0.57	1 0.33	1 0.33	2 1.00	5 2.50	11 2.20	24 1.09	23 1.05	2383 0.76
	伝染性紅斑	3 0.43				1 0.50		4 0.18	7 0.32	1138 0.36
	突発性発しん	4 0.57	1 0.33	2 0.67		1 0.50	3 0.60	11 0.50	12 0.55	1334 0.42
	百日咳									30 0.01
	ヘルパンギーナ	2 0.29						2 0.09		291 0.09
流行性耳下腺炎	6 0.86	1 0.33			9 4.50	3 1.50	19 0.86	15 0.68	1052 0.33	
眼科 (3)	急性出血性結膜炎		*	*	*	*				4 0.01
	流行性角結膜炎	2 1.00						2 0.67	2 0.67	281 0.41
基幹 (6)	細菌性髄膜炎									9 0.02
	無菌性髄膜炎	1 0.50						1 0.17		13 0.03
	マイコプラズマ肺炎								1 0.17	106 0.22
	クラミジア肺炎(オウム病は除く)									8 0.02
	※2 感染性胃腸炎(ロタウイルス)	1 0.50					14 14.00	15 2.50	6 1.00	170 0.36
	インフルエンザ(入院患者数)									45 0.10

インフルエンザは、小児科定点+内科定点
細字は定点当たり患者数

*欄には定点はありません

(注) ※1は、平成15年11月5日以降届出対象疾患。

※2は、平成25年10月14日以降届出対象疾患。

◆福井県感染症発生動向調査(定点報告:五類感染症)

平成27年第20週 平成27年5月11日(月)～平成27年5月17日(日)

インフルエンザ 定点	インフルエンザ(鳥インフルエンザを除く)	小児科 定点	※1 R Sウイルス感染症	咽頭結 膜熱	A群溶 血性レ ンサ球 菌咽頭 炎	感染性 胃腸炎	水痘	手足口 病	伝染性 紅斑	突発性 発しん	百日咳	ヘルパ ンギー ナ	流行性 耳下腺 炎	眼科・基幹 定点	急性出血 性結膜炎	流行性角 結膜炎	細菌性髄 膜炎	無菌性髄 膜炎	マイコプラ ズマ肺炎	※2 感染 性胃腸炎 (ロタウィ ルス)	インフル エンザ(入 院患者 数)	
～5ヶ月		～5ヶ月				3								～5ヶ月								1
～11ヶ月		～11ヶ月		1		19		2		6				～11ヶ月								3
1歳		1歳		3	3	70		6		4			3	1歳								7
2歳		2歳		4	6	45		14	1	1		1	3	2歳								3
3歳		3歳		1	3	31						1	6	3歳								
4歳	5	4歳			11	32	1						1	4歳								
5歳	5	5歳			6	22		1						5歳								
6歳	13	6歳			6	19		1	1					6歳								
7歳	9	7歳			7	11								7歳								
8歳	8	8歳			3	15	1		1					8歳								
9歳	2	9歳			2	5							1	9歳								
10～14歳	7	10～14歳			9	28			1				4	10～14歳								1
15～19歳		15～19歳			1	3								15～19歳								
20～29歳	2	20歳以上			2	10							1	20～29歳				1				
30～39歳	4													30～39歳								
40～49歳	2													40～49歳								
50～59歳	2													50～59歳								
60～69歳	1													60～69歳								
70～79歳														70歳以上		2						
80歳以上	1																					
合計	61	合計		9	59	313	2	24	4	11		2	19	合計		2		1				15
前期計	41	前期計	2	11	37	224	4	23	7	12			15	前期計		2			1			6
当期間/前期	1.49	当期間/前期		0.82	1.59	1.4	0.5	1.04	0.57	0.92	***	***	1.27	当期間/前期	***	1	***	***		***		2.5 ***
増減数	20	増減数	-2	-2	22	89	-2	1	-3	-1		2	4	増減数				1	-1			9

(注)※1は、平成15年11月5日以降届出対象疾患

***は前期計が“0”のとき

※2は、平成25年10月14日以降届出対象疾患

◆福井県感染症発生動向調査(定点報告:五類感染症月報分)

平成27年4月

[患者数:人]

	STD 定点数	性器クラミジア		性器ヘルペス		尖圭コンジローマ		淋菌感染症		合計		基幹 定点数	メチシリン 耐性黄色 ブドウ 球菌感 染症	ペニシリン 耐性肺炎 球菌感 染症	薬剤耐 性緑膿 菌感 染症	合計
		男	女	男	女	男	女	男	女	男	女					
福井	2			2	7	1		3		6	7	2				
坂井	1	1			1					1	1	0				
二州	1											1				
若狭	0											1				
奥越	0											1				
丹南	1	1								1		1				
合計	5	2		2	8	1		3		8	8	6	10	10		20
前期計	5		2	1	4	1	1	3	1	5	8	6	21	5		26
当期間/前期		***		2	2	1		1		1.6	1		0.48	2	***	0.77
増減数		2	-2	1	4		-1		-1	3			-11	5		-6

[定点当たり患者数:人/定点]

	STD 定点数	性器クラミジア		性器ヘルペス		尖圭コンジローマ		淋菌感染症		合計		基幹 定点数	メチシリン 耐性黄色 ブドウ 球菌感 染症	ペニシリン 耐性肺炎 球菌感 染症	薬剤耐 性緑膿 菌感 染症	合計
		男	女	男	女	男	女	男	女	男	女					
福井	2			1.00	3.50	0.50		1.50		3.00	3.50	2				
坂井	1	1.00			1.00					1.00	1.00	0				
二州	1											1				
若狭	0											1				
奥越	0											1				
丹南	1	1.00								1.00		1				
合計	5	0.40		0.40	1.60	0.20		0.60		1.60	1.60	6	1.67	1.67		3.33
全国4月	978	0.91	1.03	0.29	0.45	0.29	0.18	0.51	0.12	2.00	1.78	472	2.77	0.36	0.04	3.17

[年齢階層別患者数:人]

	STD	性器クラミジア		性器ヘルペス		尖圭コンジローマ		淋菌感染症		合計		基幹	メチシリン 耐性黄色 ブドウ 球菌感 染症	ペニシリン 耐性肺炎 球菌感 染症	薬剤耐 性緑膿 菌感 染症	合計
		男	女	男	女	男	女	男	女	男	女					
0歳														1		1
1歳~4歳													1	3		4
5歳~9歳														1		1
10歳~14歳																
15歳~19歳																
20歳~24歳					1			1		1	1					
25歳~29歳					1						1					
30歳~34歳		1			1					1	1					
35歳~39歳						1		1		2		1	1			2
40歳~44歳					1						1					
45歳~49歳																
50歳~54歳					1						1					
55歳~59歳				1	2			1		2	2					
60歳~64歳														1		1
65歳~69歳		1								1				1		1
70歳以上				1	1					1	1		8	2		10
合計		2		2	8	1		3		8	8		10	10		20
前期計			2	1	4	1	1	3	1	5	8		21	5		26
当期間/前期		***		2	2	1		1		1.6	1		0.48	2	***	0.77
増減数		2	-2	1	4		-1		-1	3			-11	5		-6

***は前期計が"0"のとき