

福井県感染症発生動向調査速報

<<平成27年>>

<週報> 第18週 (平成27年4月27日～5月3日)

発行日：平成27年5月11日

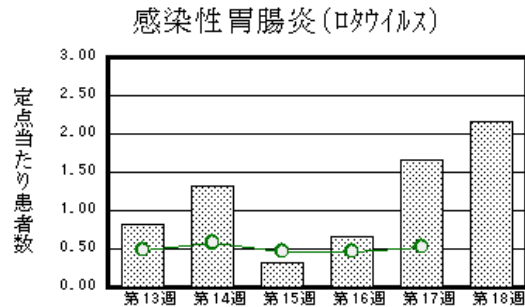
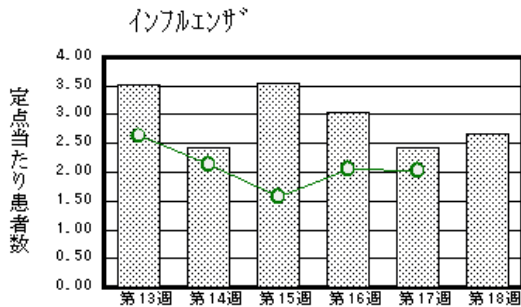
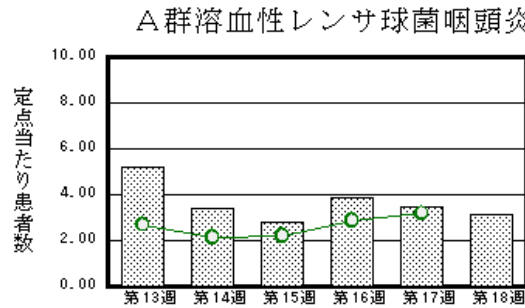
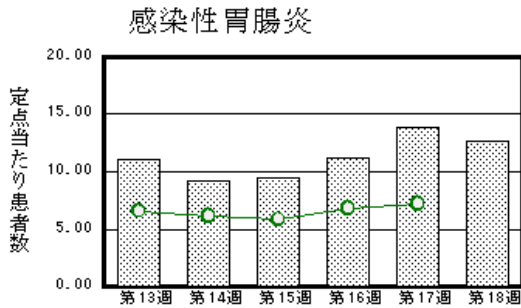
発行：福井県健康福祉部健康増進課

福井県衛生環境研究センター

kansen@erc.pref.fukui.jp

◆注目疾患の動向

- 【今週の上位5疾患】①感染性胃腸炎280名(12.73名) ②インフルエンザ85名(2.66名) ③A群溶血性レンサ球菌咽頭炎69名(3.14名) ④感染性胃腸炎(ロタウイルス)13名(2.17名) ⑤手足口病42名(1.91名)
()内は定点当たり人数
- 【報告数の多い疾患】①感染性胃腸炎(280名) ②A群溶血性レンサ球菌咽頭炎(69名) ③インフルエンザ(85名) ④手足口病(42名) ⑤流行性耳下腺炎(23名)
- 【感染性胃腸炎】報告数は280名です。定点当たり報告数は減少しました(13.91名→12.73名)。地域別にみると、福井地区19.00名、丹南地区16.00名、坂井地区11.33名、二州地区6.33名、奥越地区5.00名、若狭地区2.00名の順となっています。
- 【A群溶血性レンサ球菌咽頭炎】報告数は69名です。定点当たり報告数は減少しました(3.50名→3.14名)。地域別にみると、二州地区5.67名、丹南地区4.80名、坂井地区3.67名、奥越地区3.00名、福井地区1.57名の順となっています。
- 【インフルエンザ】報告数は85名です。定点当たりの報告数は増加しました(2.44名→2.66名)。地域別にみると、奥越地区5.33名、丹南地区3.75名、福井地区2.82名、二州地区1.00名、坂井地区0.67名、若狭地区0.67名の順となっています。
- 【感染性胃腸炎(ロタウイルス)】報告数は13名です。定点当たり報告数は増加しました(1.67名→2.17名)。地域別にみると、丹南地区13.00名となっています。



※ 棒グラフは福井県、折れ線グラフは全国の数値を表しています。

◎ 各疾患の動向グラフについては福井県感染症情報のホームページをご覧ください。

◆感染症週報全国版の要点

2015年第16週号(4月13日～4月19日)要点

発生動向総覧	<第16週>伝染性紅斑の定点当たり報告数は増加し、過去5年間の同時期と比較してやや多い/その他最新動向
注目すべき感染症	<今週は該当記事はありません>
病原体情報	<p>◆病原体情報 <速報記事>(4/21更新)インフルエンザ脳症による成人の死亡例/(4/15更新)海外で経口弱毒生ポリオワクチンを投与された小児の便検体から検出されたポリオウイルスワクチン株について-熊本県 <分離・検出情報>EHEC/VTEC分離・検出状況/麻疹ウイルス分離・検出状況/風疹ウイルス分離・検出状況/A型肝炎ウイルス分離・検出状況/ノロウイルス等検出状況/インフルエンザウイルス分離・検出状況</p> <p>◆海外感染症情報 エボラ出血熱の発生状況/世界におけるインフルエンザの流行状況(更新7)/太平洋地域での症状・疾患サーベイランス報告(更新3)/カリブ海諸国におけるチクングニア熱の患者の発生状況(更新3)</p>
速報	<今週は該当記事はありません>

※ 詳細は国立感染症研究所感染症疫学センターのホームページをご覧ください。http://www.nih.go.jp/niid/ja/from-idsc.html

◆全数届出の感染症(福井県)

- 1類感染症:報告はありませんでした。
- 2類感染症:報告はありませんでした。
- 3類感染症:報告はありませんでした。
- 4類感染症:報告はありませんでした。
- 5類感染症全数把握対象:侵襲性肺炎球菌感染症1名の報告がありました。

◆福井県感染症発生動向調査

[定点報告:五類感染症(週報分)] 平成27年 第18週 平成27年4月27日(月)～平成27年5月3日(日)

定点種別 (定点数)	保健所 病名	福井	坂井	二州	若狭	奥越	丹南	計	前週	全国(17週)
インフルエンザ (32)	インフルエンザ (鳥インフルエンザを除く)	31 2.82	2 0.67	4 1.00	2 0.67	16 5.33	30 3.75	85 2.66	78 2.44	9952 2.02
小児科 (22)	※1 RSウイルス感染症	3 0.43					1 0.20	4 0.18	5 0.23	704 0.22
	咽頭結膜熱	5 0.71	1 0.33	1 0.33	1 0.50	4 2.00	5 1.00	17 0.77	20 0.91	1509 0.48
	A群溶血性レンサ球菌咽頭炎	11 1.57	11 3.67	17 5.67		6 3.00	24 4.80	69 3.14	77 3.50	10033 3.18
	感染性胃腸炎	133 19.00	34 11.33	19 6.33	4 2.00	10 5.00	80 16.00	280 12.73	306 13.91	22698 7.19
	水痘	1 0.14		1 0.33			1 0.20	3 0.14	7 0.32	1449 0.46
	手足口病	11 1.57	4 1.33			5 2.50	22 4.40	42 1.91	55 2.50	3347 1.06
	伝染性紅斑					1 0.50	1 0.20	2 0.09	6 0.27	2458 0.78
	突発性発しん	2 0.29	2 0.67	3 1.00	3 1.50	1 0.50	3 0.60	14 0.64	13 0.59	1961 0.62
	百日咳									48 0.02
	ヘルパンギーナ								2 0.09	329 0.10
	流行性耳下腺炎	3 0.43	1 0.33		19 9.50			23 1.05	22 1.00	1073 0.34
眼科 (3)	急性出血性結膜炎		*	*	*	*				10 0.01
	流行性角結膜炎	2 1.00						2 0.67		340 0.49
基幹 (6)	細菌性髄膜炎									10 0.02
	無菌性髄膜炎									12 0.03
	マイコプラズマ肺炎		*							132 0.28
	クラミジア肺炎(オウム病は除く)									10 0.02
	※2 感染性胃腸炎(ロタウイルス)						13 13.00	13 2.17	10 1.67	251 0.53
	インフルエンザ(入院患者数)	2 1.00						2 0.33		72 0.15

インフルエンザは、小児科定点+内科定点
細字は定点当たり患者数

*欄には定点はありません

(注) ※1は、平成15年11月5日以降届出対象疾患。
※2は、平成25年10月14日以降届出対象疾患。

◆福井県感染症発生動向調査(定点報告:五類感染症)

平成27年第18週 平成27年4月27日(月)～平成27年5月3日(日)

インフルエンザ 定点	インフルエンザ(鳥イン フルエンザを除く)	小児科 定点	※1 R Sウイ ルス感 染症	咽頭結 膜熱	A群溶 血性レ ンサ球 菌咽頭 炎	感染性 胃腸炎	水痘	手足口 病	伝染性 紅斑	突発性 発しん	百日咳	ヘルパ ンギー ナ	流行性 耳下腺 炎	眼科・基幹 定点	急性出血 性結膜炎	流行性角 結膜炎	細菌性髄 膜炎	無菌性髄 膜炎	マイコプラ ズマ肺炎	※2 感染 性胃腸炎 (ロタウイ ルス)	インフル エンザ(入 院患者数)	
～5ヶ月		～5ヶ月				1				1				～5ヶ月								
～11ヶ月	1	～11ヶ月	3	1		16		2		7				～11ヶ月							3	
1歳		1歳		9	2	58	1	12		3				1歳							8	
2歳	4	2歳		4	1	49	1	13		2				2歳							1	
3歳	6	3歳	1		11	37		10	1	1			8	3歳							1	
4歳	6	4歳		1	11	24		3					3	4歳								
5歳	11	5歳			12	16	1						1	5歳								
6歳	4	6歳			10	7		2					3	6歳								
7歳	1	7歳			8	10			1				6	7歳								
8歳	1	8歳			2	12							1	8歳								
9歳	3	9歳			2	8								9歳								
10～14歳	13	10～14歳			7	23							1	10～14歳								
15～19歳	1	15～19歳				5								15～19歳								
20～29歳	4	20歳以上		2	3	14								20～29歳		1						
30～39歳	7													30～39歳								
40～49歳	10													40～49歳								
50～59歳	4													50～59歳		1						
60～69歳	5													60～69歳								1
70～79歳	2													70歳以上								1
80歳以上	2																					
合計	85	合計	4	17	69	280	3	42	2	14			23	合計		2					13	2
前期計	78	前期計	5	20	77	306	7	55	6	13			22	前期計							10	
当期間/前期	1.09	当期間/前期	0.8	0.85	0.9	0.92	0.43	0.76	0.33	1.08	***	***	1.05	当期間/前期	***	***	***	***	***	***	1.3	***
増減数	7	増減数	-1	-3	-8	-26	-4	-13	-4	1		-2	1	増減数		2					3	2

(注)※1は、平成15年11月5日以降届出対象疾患

***は前期計が“0”のとき

※2は、平成25年10月14日以降届出対象疾患