

福井県感染症発生動向調査速報

<<平成27年>>

<週報> 第12週 (平成27年 3月16日～3月22日)

発行日：平成27年3月25日

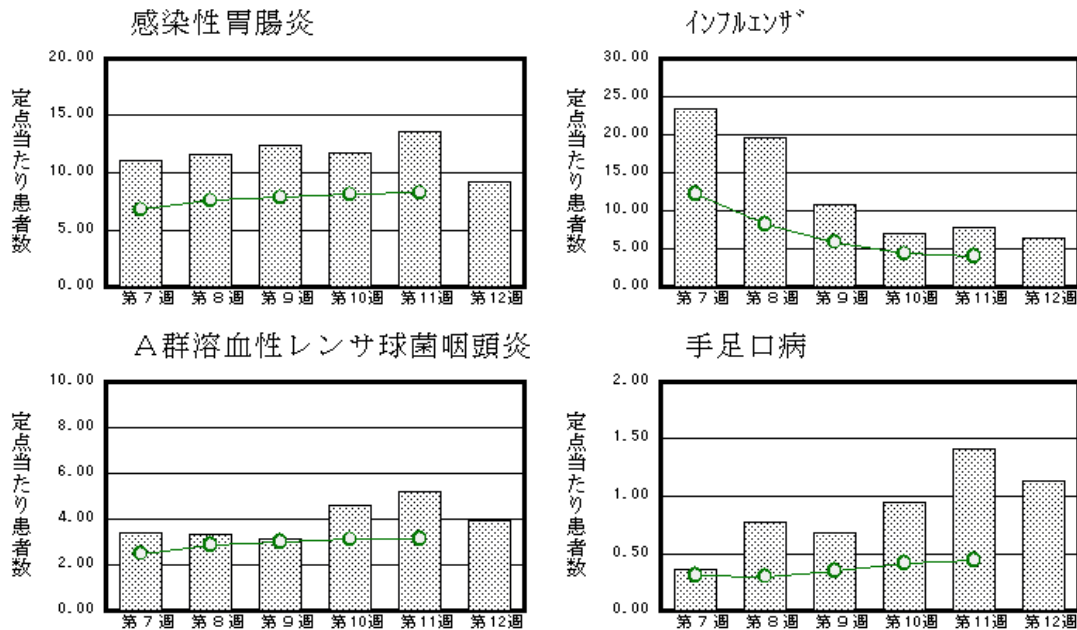
発行：福井県健康福祉部健康増進課

福井県衛生環境研究センター

kansen@erc.pref.fukui.jp

◆注目疾患の動向

- 【今週の上位5疾患】①感染性胃腸炎202名(9.18名) ②インフルエンザ208名(6.50名) ③A群溶血性レンサ球菌咽頭炎86名(3.91名) ④手足口病25名(1.14名) ⑤流行性耳下腺炎23名(1.05名)
()内は定点当たり人数
- 【報告数の多い疾患】①インフルエンザ(208名) ②感染性胃腸炎(202名) ③A群溶血性レンサ球菌咽頭炎(86名) ④手足口病(25名) ⑤流行性耳下腺炎(23名)
- 【感染性胃腸炎】報告数は202名です。定点当たり報告数は減少しました(13.59名→9.18名)。地域別にみると、二州地区13.67名、福井地区11.86名、坂井地区8.67名、丹南地区8.60名、奥越地区3.50名、若狭地区1.00名の順となっています。
- 【インフルエンザ】報告数は208名です。定点当たり報告数は減少しました(7.88名→6.50名)。地域別にみると、奥越地区11.00名、若狭地区7.67名、福井地区6.18名、二州地区6.00名、丹南地区5.50名、坂井地区5.33名の順となっています。
- 【A群溶血性レンサ球菌咽頭炎】報告数は86名です。定点当たり報告数は減少しました(5.23名→3.91名)。地域別にみると、二州地区10.33名、坂井地区4.67名、丹南地区3.80名、福井地区2.57名、奥越地区2.00名の順となっています。
- 【手足口病】報告数は25名です。定点当たり報告数は減少しました(1.41名→1.14名)。地域別にみると、丹南地区3.00名、福井地区1.14名、奥越地区0.50名、二州地区0.33名の順となっています。



※ 棒グラフは福井県、折れ線グラフは全国の数値を表しています。

◎ 各疾患の動向グラフについては福井県感染症情報のホームページをご覧ください。

◆感染症週報全国版の要点

2015年第10週号(3月2日～3月8日)要点

発生動向総覧	<第10週>A群溶血性レンサ球菌咽頭炎の定点当たり報告数は3週連続で増加し、過去5年間の同時期と比較してかなり多い/その他最新動向
注目すべき感染症	<今週は該当記事はありません>
病原体情報	<ul style="list-style-type: none"> ◆病原体情報 <ul style="list-style-type: none"> <分離・検出情報>インフルエンザウイルス分離・検出状況/ノロウイルス等検出状況/麻疹ウイルス分離・検出状況/A型肝炎ウイルス分離・検出状況/RSウイルス分離・検出状況 ◆海外感染症情報 <ul style="list-style-type: none"> アメリカ大陸でのコレラの流行状況/ヒトと動物に共通するインフルエンザ感染症の概況(更新2)/エボラ出血熱の発生状況/中東呼吸器症候群(MERS)の発生状況(更新12~14)/鳥インフルエンザA(H7N9)の発生状況(更新6)/イギリスでのエボラ出血熱に対する終息の宣言/世界におけるインフルエンザの流行状況(更新4)/麻しんの流行-ヨーロッパ ◆その他 <ul style="list-style-type: none"> 2015年からのIDWRの変更について
速報	<今週は該当記事はありません>

※ 詳細は国立感染症研究所感染症疫学センターのホームページをご覧ください。http://www.nih.go.jp/niid/ja/from-idsc.html

◆全数届出の感染症(福井県)

- 1類感染症:報告はありませんでした。
- 2類感染症:結核2名の報告がありました。
- 3類感染症:腸管出血性大腸菌感染症1名の報告がありました(下表参照)。
- 4類感染症:報告はありませんでした。
- 5類感染症全数把握対象:報告はありませんでした。

疾病名	腸管出血性大腸菌感染症(3類感染症)	
患者	男性 1名	
血清型	O157	
主な症状	腹痛、水様性下痢、血便	
感染原因・感染経路	調査中	
平成27年	福井県	有症者 1名、無症者 0名
	全国	190名(3月8日現在)
平成26年同時期届出累計	有症者 1名、無症者 0名、全国 62名	

◆福井県感染症発生動向調査

[定点報告:五類感染症(週報分)] 平成27年 第12週 平成27年3月16日(月)～平成27年3月22日(日)

定点種別 (定点数)	保健所 病名	福井	坂井	二州	若狭	奥越	丹南	計	前週	全国(11週)
インフルエンザ ¹ (32)	インフルエンザ (鳥インフルエンザ ² を除く)	68 6.18	16 5.33	24 6.00	23 7.67	33 11.00	44 5.50	208 6.50	252 7.88	19664 3.99
小児科 (22)	※1 RSウイルス 感染症	3 0.43			1 0.50	2 1.00		6 0.27	6 0.27	1276 0.41
	咽頭結膜熱	2 0.29	1 0.33	2 0.67	2 1.00	2 1.00	1 0.20	10 0.45	13 0.59	1034 0.33
	A群溶血性レンサ 球菌咽頭炎	18 2.57	14 4.67	31 10.33		4 2.00	19 3.80	86 3.91	115 5.23	9807 3.12
	感染性胃腸炎	83 11.86	26 8.67	41 13.67	2 1.00	7 3.50	43 8.60	202 9.18	299 13.59	25849 8.22
	水痘	5 0.71	1 0.33	1 0.33		1 0.50		8 0.36	14 0.64	1618 0.51
	手足口病	8 1.14		1 0.33		1 0.50	15 3.00	25 1.14	31 1.41	1376 0.44
	伝染性紅斑						1 0.20	1 0.05	1 0.05	1229 0.39
	突発性発しん	4 0.57		4 1.33		1 0.50	1 0.20	10 0.45	14 0.64	1418 0.45
	百日咳	1 0.14						1 0.05	1 0.05	40 0.01
	ヘルパンギー ナ								1 0.05	95 0.03
眼科 (3)	流行性耳下腺 炎	6 0.86	1 0.33		6 3.00	10 5.00		23 1.05	15 0.68	1041 0.33
	急性出血性結膜 炎		*	*	*	*				7 0.01
基幹 (6)	細菌性髄膜炎									9 0.02
	無菌性髄膜炎	1 0.50						1 0.17	2 0.33	20 0.04
	マイコプラズマ肺 炎				1 1.00			1 0.17	1 0.17	95 0.20
	クラミジア肺炎(オウム 病は除く)									14 0.03
	※2 感染性胃腸 炎(ロタウイルス)						1 1.00	1 0.17	2 0.33	191 0.40
	インフルエンザ (入院患者数)	2 1.00				1 1.00		3 0.50	6 1.00	238 0.51

インフルエンザは、小児科定点+内科定点 *欄には定点はありません
細字は定点当たり患者数

(注) ※1は、平成15年11月5日以降届出対象疾患。
※2は、平成25年10月14日以降届出対象疾患

◆福井県感染症発生動向調査(定点報告:五類感染症)

平成27年第12週 平成27年3月16日(月)～平成27年3月22日(日)

インフルエンザ 定点	インフルエンザ(鳥インフルエンザを除く)	小児科 定点	※1 R Sウイルス感染症	咽頭結 膜熱	A群溶 血性レ ンサ球 菌咽頭 炎	感染性 胃腸炎	水痘	手足口 病	伝染性 紅斑	突発性 発しん	百日咳	ヘルパ ンギー ナ	流行性 耳下腺 炎	眼科・基幹 定点	急性出血 性結膜炎	流行性角 結膜炎	細菌性髄 膜炎	無菌性髄 膜炎	マイコプラ ズマ肺炎	クラミジア 肺炎(オウ ム病を除 く)	※2 感染 性胃腸炎 (ロタウィ ルス)	(インフ ルエンザ(入 院患者 数)	
～5ヶ月	2	～5ヶ月	1		1						1			～5ヶ月									
～11ヶ月		～11ヶ月	4		1	10	1	2		3				～11ヶ月									
1歳	17	1歳	1	3	1	29	1	7		7			2	1歳									
2歳	12	2歳		2	9	27	1	7					4	2歳									
3歳	3	3歳		3	9	29		9					3	3歳									
4歳	6	4歳			11	22	4						4	4歳									
5歳	18	5歳			12	20							2	5歳							1		
6歳	22	6歳		2	17	10				1			3	6歳									
7歳	6	7歳			10	6	1						3	7歳					1				
8歳	12	8歳			5	10							1	8歳									
9歳	9	9歳			4	4								9歳									
10～14歳	32	10～14歳			3	15							1	10～14歳									
15～19歳	12	15～19歳			1	4								15～19歳									
20～29歳	5	20歳以上			3	15								20～29歳									
30～39歳	13													30～39歳	1								
40～49歳	11													40～49歳			1						
50～59歳	6													50～59歳									
60～69歳	12													60～69歳									1
70～79歳	5													70歳以上									2
80歳以上	5																						
合計	208	合計	6	10	86	202	8	25	1	10	1		23	合計	1		1	1		1		3	
前期計	252	前期計	6	13	115	299	14	31	1	14	1	1	15	前期計			2	1			2	6	
当期間/前期	0.83	当期間/前期	1	0.77	0.75	0.68	0.57	0.81	1	0.71	1		1.53	当期間/前期	***	***	***	0.5	1	***	0.5	0.5	
増減数	-44	増減数		-3	-29	-97	-6	-6		-4		-1	8	増減数		1		-1			-1	-3	

(注)※1は、平成15年11月5日以降届出対象疾患

***は前期計が"0"のとき

※2は、平成25年10月14日以降届出対象疾患