

福井県感染症発生動向調査速報

<<平成27年>>

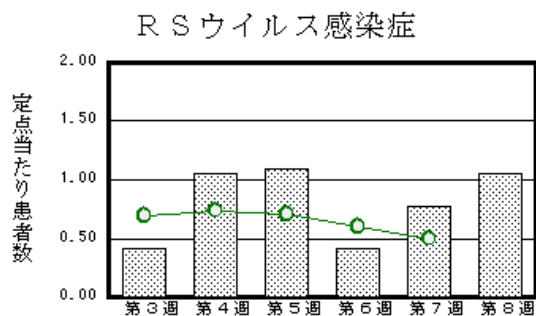
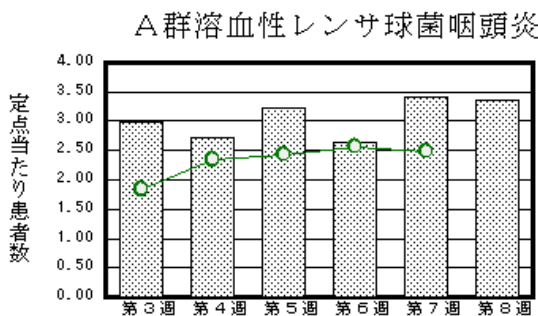
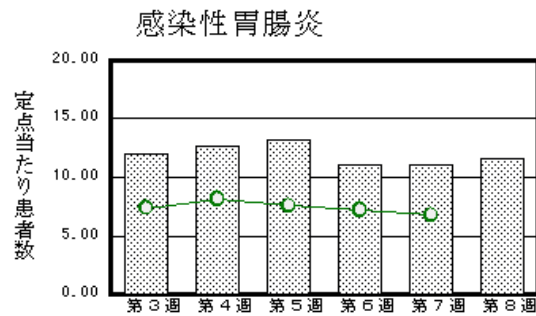
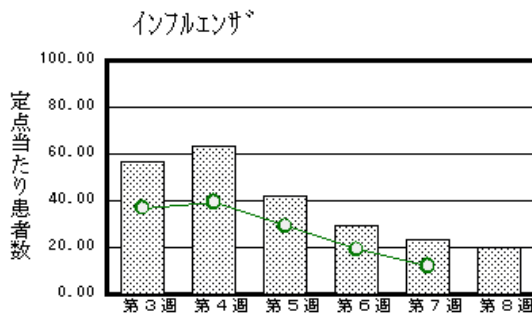
<週報> 第8週 (平成27年 2月16日～2月22日)

発行日：平成27年2月25日

発行：福井県健康福祉部健康増進課
福井県衛生環境研究センター
kansen@erc.pref.fukui.jp

◆注目疾患の動向

- 【今週の上位5疾患】①インフルエンザ630名(19.69名) ②感染性胃腸炎256名(11.64名) ③A群溶血性レンサ球菌咽頭炎74名(3.36名) ④RSウイルス感染症23名(1.05名) ⑤流行性耳下腺炎18名(0.82名)
()内は定点当たり人数
- 【報告数の多い疾患】①インフルエンザ(630名) ②感染性胃腸炎(256名) ③A群溶血性レンサ球菌咽頭炎(74名) ④RSウイルス感染症(23名) ⑤流行性耳下腺炎(18名)
- 【インフルエンザ】報告数は630名です。定点当たり報告数は減少しました(23.44名→19.69名)。地域別にみると、坂井地区29.67名、二州地区23.25名、福井地区23.18名、丹南地区16.50名、奥越地区12.33名、若狭地区8.00名の順となっています。
- 【感染性胃腸炎】報告数は256名です。定点当たり報告数は増加しました(11.05名→11.64名)。地域別にみると、二州地区18.00名、丹南地区13.60名、福井地区13.14名、坂井地区10.33名、奥越地区3.50名、若狭地区2.00名の順となっています。
- 【A群溶血性レンサ球菌咽頭炎】報告数は74名です。定点当たり報告数は減少しました(3.41名→3.36名)。地域別にみると、二州地区6.67名、奥越地区4.50名、丹南地区3.80名、坂井地区3.67名、福井地区2.00名、若狭地区0.50名の順となっています。
- 【RSウイルス感染症】報告数は23名です。定点当たり報告数は増加しました(0.77名→1.05名)。地域別にみると、奥越地区3.50名、福井地区2.14名、二州地区0.33名の順となっています。



※ 棒グラフは福井県、折れ線グラフは全国の数値を表しています。

◎ 各疾患の動向グラフについては福井県感染症情報のホームページをご覧ください。

◆感染症週報全国版の要点

2015年第6週号(2月2日～2月8日)要点

発生動向総覧	<第6週>インフルエンザの定点当たり報告数は2週連続で減少した/その他最新動向
注目すべき感染症	<今週は該当記事はありません>
病原体情報	<ul style="list-style-type: none"> ◆病原体情報 <速報記事>デング熱報告例に関する記述疫学(更新)(2014年1～12月) <分離・検出情報>インフルエンザウイルス分離・検出状況/ノロウイルス等検出状況/麻疹ウイルス分離・検出状況/A型肝炎ウイルス分離・検出状況/RSウイルス分離・検出状況 ◆海外感染症情報 世界におけるインフルエンザの流行状況(更新2)/エボラウイルス病の発生状況/鳥インフルエンザA(H5N6)の発生状況(更新1)/鳥インフルエンザA(H7N9)の発生状況(更新4)/アメリカ大陸における麻しんの流行/中東呼吸器症候群(MERS)の発生状況(更新7)/南アフリカ共和国へ入国する際の黄熱予防接種証明書の携行について ◆その他 2015年からのIDWRの変更について
速報	<今週は該当記事はありません>

※ 詳細は国立感染症研究所感染症疫学センターのホームページをご覧ください。http://www.nih.go.jp/niid/ja/from-idsc.html

◆全数届出の感染症(福井県)

- 1類感染症: 報告はありませんでした。
- 2類感染症: 結核1名の報告がありました。
(なお、結核は第6週に1名、第7週に1名の報告がありました。)
- 3類感染症: 報告はありませんでした。
- 4類感染症: 報告はありませんでした。
- 5類感染症全数把握対象: 報告はありませんでした。

◆福井県感染症発生動向調査

[定点報告:五類感染症(週報分)] 平成27年 第8週 平成27年2月16日(月)～平成27年2月22日(日)

定点種別 (定点数)	保健所 病名	福井	坂井	二州	若狭	奥越	丹南	計	前週	全国(7週)
インフルエンザ (32)	インフルエンザ (鳥インフルエンザを除く)	255 23.18	89 29.67	93 23.25	24 8.00	37 12.33	132 16.50	630 19.69	750 23.44	60030 12.15
小児科 (22)	※1 RSウイルス感染症	15 2.14		1 0.33		7 3.50		23 1.05	17 0.77	1586 0.50
	咽頭結膜熱	4 0.57	3 1.00	2 0.67		1 0.50	1 0.20	11 0.50	4 0.18	856 0.27
	A群溶血性レンサ球菌咽頭炎	14 2.00	11 3.67	20 6.67	1 0.50	9 4.50	19 3.80	74 3.36	75 3.41	7861 2.49
	感染性胃腸炎	92 13.14	31 10.33	54 18.00	4 2.00	7 3.50	68 13.60	256 11.64	243 11.05	21290 6.75
	水痘	6 0.86		5 1.67			3 0.60	14 0.64	15 0.68	1471 0.47
	手足口病			9 3.00		5 2.50	3 0.60	17 0.77	8 0.36	993 0.31
	伝染性紅斑						1 0.20	1 0.05	1 0.05	958 0.30
	突発性発しん	1 0.14	4 1.33	2 0.67	1 0.50	1 0.50	2 0.40	11 0.50	8 0.36	1311 0.42
	百日咳									20 0.01
	ヘルパンギーナ						1 0.20	1 0.05		49 0.02
	流行性耳下腺炎	6 0.86			3 1.50	9 4.50		18 0.82	14 0.64	838 0.27
眼科 (3)	急性出血性結膜炎		*	*	*	*				4 0.01
	流行性角結膜炎									242 0.35
基幹 (6)	細菌性髄膜炎									8 0.02
	無菌性髄膜炎									11 0.02
	マイコプラズマ肺炎						1 1.00	1 0.17		98 0.21
	クラミジア肺炎(オウム病は除く)									3 0.01
	※2 感染性胃腸炎(ロタウイルス)									126 0.27
	インフルエンザ(入院患者数)	6 3.00				1 1.00	2 2.00	1 1.00	10 1.67	11 1.83

インフルエンザは、小児科定点+内科定点
細字は定点当たり患者数

*欄には定点はありません

(注) ※1は、平成15年11月5日以降届出対象疾患。
※2は、平成25年10月14日以降届出対象疾患。

◆福井県感染症発生動向調査(定点報告:五類感染症)

平成27年第8週 平成27年2月16日(月)～平成27年2月22日(日)

インフルエンザ 定点	インフルエンザ(鳥インフルエンザを除く)	小児科 定点	※1 R Sウイルス感染症	咽頭結 膜熱	A群溶 血性レ ンサ球 菌咽頭 炎	感染性 胃腸炎	水痘	手足口 病	伝染性 紅斑	突発性 発しん	百日咳	ヘルパ ンギー ナ	流行性 耳下腺 炎	眼科・基幹 定点	急性出血 性結膜炎	流行性角 結膜炎	細菌性髄 膜炎	無菌性髄 膜炎	マイコプラ ズマ肺炎	※2 感染 性胃腸炎 (ロタウィ ルス)	インフル エンザ(入 院患者 数)	
～5ヶ月	2	～5ヶ月	4		1									～5ヶ月								1
～11ヶ月	8	～11ヶ月	3	2	13	2	1		6					～11ヶ月								
1歳	24	1歳	5	5	2	35	1	5	1	4				1歳								
2歳	30	2歳	8		5	21		7				1		2歳								
3歳	27	3歳	1	1	6	24				1			2	3歳								
4歳	49	4歳		1	11	36	5	1					1	4歳								
5歳	39	5歳	1		12	33	2						4	5歳								
6歳	55	6歳	1	1	14	21							3	6歳								
7歳	43	7歳			7	10	3						3	7歳								
8歳	35	8歳		1	3	14	1						2	8歳								
9歳	34	9歳			1	6		3						9歳								
10～14歳	98	10～14歳			8	23							2	10～14歳								1
15～19歳	21	15～19歳			1	6								15～19歳					1			
20～29歳	22	20歳以上			4	13							1	20～29歳								
30～39歳	45													30～39歳								2
40～49歳	24													40～49歳								
50～59歳	25													50～59歳								
60～69歳	19													60～69歳								
70～79歳	16													70歳以上								
80歳以上	14																					6
合計	630	合計	23	11	74	256	14	17	1	11		1	18	合計					1			10
前期計	750	前期計	17	4	75	243	15	8	1	8			14	前期計								11
当期間/前期	0.84	当期間/前期	1.35	2.75	0.99	1.05	0.93	2.13	1	1.38	***	***	1.29	当期間/前期	***	***	***	***	***	***	***	0.91
増減数	-120	増減数	6	7	-1	13	-1	9		3		1	4	増減数					1			-1

(注)※1は、平成15年11月5日以降届出対象疾患

***は前期計が“0”のとき

※2は、平成25年10月14日以降届出対象疾患