

# 福井県感染症発生動向調査速報

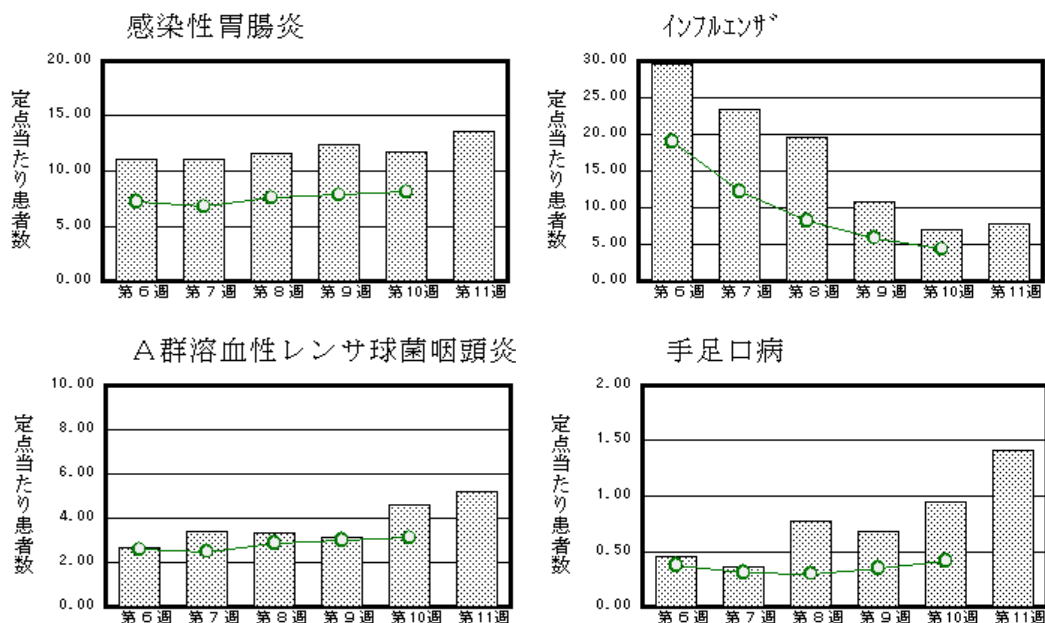
<<平成27年>>

<週報> 第2週 (平成27年1月5日～1月11日)  
 <月報> 12月 (平成26年12月1日～12月31日)

発行日: 平成27年1月15日  
 発行: 福井県健康福祉部健康増進課  
 福井県衛生環境研究センター  
 kansen@erc.pref.fukui.jp

## ◆注目疾患の動向

- 【今週の上位5疾患】①インフルエンザ1,090名(34.06名) ②感染性胃腸炎322名(14.64名) ③A群溶血性レンサ球菌咽頭炎57名(2.59名) ④流行性耳下腺炎26名(1.18名) ⑤RSウイルス感染症20名(0.91名) ⑤咽頭結膜熱20名(0.91名) ( )内は定点当たり人数
- 【報告数の多い疾患】①インフルエンザ(1,090名) ②感染性胃腸炎(322名) ③A群溶血性レンサ球菌咽頭炎(57名) ④流行性耳下腺炎(26名) ⑤RSウイルス感染症(20名) ⑤咽頭結膜熱(20名)
- 【インフルエンザ】報告数は1,090名です。定点当たり報告数は増加しました(23.91名→34.06名)。地域別にみると、福井地区39.36名、丹南地区38.13名、坂井地区38.00名、奥越地区26.67名、二州地区23.75名、若狭地区21.00名の順となっています。
- 【感染性胃腸炎】報告数は322名です。定点当たり報告数は増加しました(9.82名→14.64名)。地域別にみると、福井地区19.86名、奥越地区14.00名、丹南地区14.00名、坂井地区13.00名、二州地区12.67名、若狭地区4.00名の順となっています。
- 【A群溶血性レンサ球菌咽頭炎】報告数は57名です。定点当たり報告数は増加しました(0.82名→2.59名)。地域別にみると、二州地区7.67名、丹南地区2.80名、坂井地区2.33名、福井地区1.57名、奥越地区1.00名の順となっています。
- 【流行性耳下腺炎】報告数は26名です。定点当たり報告数は増加しました(0.73名→1.18名)。地域別にみると、若狭地区3.00名、福井地区1.57名、坂井地区1.33名、丹南地区0.60名、奥越地区0.50名、二州地区0.33名の順となっています。



※ 棒グラフは福井県、折れ線グラフは全国の数値を表しています。  
 ◎ 各疾患の動向グラフについては福井県感染症情報のホームページをご覧ください。

## ◆感染症週報全国版の要点 2014年第51週号(12月15日～12月21日)要点

発生動向総覧	<第51週>インフルエンザの定点当たり報告数は第43週以降増加が続いている/その他最新動向
注目すべき感染症	<今週は該当記事はありません>
病原体情報	◆病原体情報<速報記事>2014年9～11月に発生したノロウイルスによる胃腸炎集団事例について-大阪市/同時期に発生した2系統のD8型麻疹-神戸市(12/22更新)/エボラ出血熱流行地からの帰国者における熱帯熱マラリア症例 <分離・検出情報>インフルエンザウイルス分離・検出状況/ノロウイルス等検出状況/麻疹ウイルス分離・検出状況/A型肝炎ウイルス分離・検出状況/RSウイルス分離・検出状況 ◆海外感染症情報 太平洋地域における麻疹の流行状況について(更新4)/アメリカ大陸でのコレラの流行状況(更新1)/デング熱の流行状況について(更新2)/西アフリカにおけるエボラウイルス病の発生状況について:補足(更新6・7)/カリブ海諸国におけるチクングニア熱の患者の発生状況について(更新16)/鳥インフルエンザA(H7N9)の発生状況について(更新51)/世界におけるインフルエンザの流行状況について(更新25)
速報	<今週は該当記事はありません>

※ 詳細は国立感染症研究所感染症疫学センターのホームページをご覧ください。http://www.nih.go.jp/niid/ja/from-idsc.html

◆全数届出の感染症(福井県)

- 1類感染症:報告はありませんでした。
- 2類感染症:報告はありませんでした。
- 3類感染症:報告はありませんでした。
- 4類感染症:報告はありませんでした。
- 5類感染症全数把握対象:侵襲性肺炎球菌感染症4名、後天性免疫不全症候群1名、  
クロイツフェルト・ヤコブ病1名、梅毒1名の報告がありました。

◆福井県感染症発生動向調査

[定点報告:五類感染症(週報分)] 平成27年 第2週 平成27年1月5日(月)～平成27年1月11日(日)

定点種別 (定点数)	保健所 病名	福井	坂井	二州	若狭	奥越	丹南	計	前週	全国(1週)
インフル エンザ <sup>*</sup> (32)	インフルエンザ (鳥インフルエンザ <sup>*</sup> を除く)	433 39.36	114 38.00	95 23.75	63 21.00	80 26.67	305 38.13	1090 34.06	765 23.91	100117 21.46
小児科  (22)	※1 RSウイルス 感染症	12 1.71		3 1.00		2 1.00	3 0.60	20 0.91	11 0.50	2427 0.82
	咽頭結膜熱	2 0.29	7 2.33	1 0.33		3 1.50	7 1.40	20 0.91	3 0.14	613 0.21
	A群溶血性レンサ 球菌咽頭炎	11 1.57	7 2.33	23 7.67		2 1.00	14 2.80	57 2.59	18 0.82	2197 0.74
	感染性胃腸炎	139 19.86	39 13.00	38 12.67	8 4.00	28 14.00	70 14.00	322 14.64	216 9.82	10230 3.47
	水痘	4 0.57	3 1.00	6 2.00		2 1.00	3 0.60	18 0.82	20 0.91	1682 0.57
	手足口病	1 0.14		5 1.67		3 1.50	4 0.80	13 0.59	7 0.32	446 0.15
	伝染性紅斑						1 0.20	1 0.05	1 0.05	287 0.10
	突発性発しん	5 0.71	1 0.33	2 0.67		2 1.00	4 0.80	14 0.64	6 0.27	437 0.15
	百日咳									10 0.00
	ヘルパンギー ナ									44 0.01
流行性耳下腺 炎	11 1.57	4 1.33	1 0.33	6 3.00	1 0.50	3 0.60	26 1.18	16 0.73	412 0.14	
眼科  (3)	急性出血性結膜 炎		*	*	*	*				2 0.00
	流行性角結膜 炎						1 1.00	1 0.33		145 0.22
基幹  (6)	細菌性髄膜炎		*						1 0.17	7 0.01
	無菌性髄膜炎									4 0.01
	マイコプラズマ肺 炎									54 0.11
	クラミジア肺炎(オウム 病は除く)									2 0.00
	※2 感染性胃腸 炎(ロタウイルス)									36 0.08
	インフルエンザ <sup>*</sup> (入院 患者数)	12 6.00			1 1.00		7 7.00	5 5.00	25 4.17	7 1.17

インフルエンザは、小児科定点+内科定点  
細字は定点当たり患者数

\*欄には定点はありません

(注) ※1は、平成15年11月5日以降届出対象疾患。  
※2は、平成25年10月14日以降届出対象疾患。

◆福井県感染症発生動向調査(定点報告:五類感染症)

平成27年第2週 平成27年1月5日(月)～平成27年1月11日(日)

インフルエンザ 定点	インフルエンザ(鳥インフルエンザを除く)	小児科 定点	※1 R Sウイルス感染症	咽頭結 膜熱	A群溶 血性レ ンサ球 菌咽頭 炎	感染性 胃腸炎	水痘	手足口 病	伝染性 紅斑	突発性 発しん	百日咳	ヘルパ ンギー ナ	流行性 耳下腺 炎	眼科・基幹 定点	急性出血 性結膜炎	流行性角 結膜炎	細菌性髄 膜炎	無菌性髄 膜炎	マイコプラ ズマ肺炎	クラミジア 肺炎(オウ ム病を除 く)	感染性胃 腸炎(ロタ ウイルス)	※2 インフ ルエンザ(入 院患者 数)	
～5ヶ月	2	～5ヶ月	7			7				1				～5ヶ月									
～11ヶ月	19	～11ヶ月	7	1		19	2			5				～11ヶ月									
1歳	37	1歳	1	3	3	73	2	2		6			2	1歳								1	
2歳	58	2歳	5	2	4	53	6	1		1			1	2歳								2	
3歳	41	3歳		4	4	33	4	3		1			3	3歳									
4歳	55	4歳		2	11	20	1	2					5	4歳								1	
5歳	68	5歳		3	15	23	1	1					1	5歳								1	
6歳	63	6歳		3	4	11		2					4	6歳									
7歳	43	7歳		1	5	11		1					2	7歳								1	
8歳	25	8歳			5	10	2	1					2	8歳									
9歳	36	9歳		1	2	11				1				9歳									
10～14歳	126	10～14歳			2	24							5	10～14歳									
15～19歳	60	15～19歳				8							1	15～19歳									
20～29歳	108	20歳以上			2	19								20～29歳		1						1	
30～39歳	98													30～39歳									
40～49歳	83													40～49歳									
50～59歳	64													50～59歳								1	
60～69歳	36													60～69歳								1	
70～79歳	32													70歳以上								16	
80歳以上	36																						
合計	1090	合計	20	20	57	322	18	13	1	14			26	合計		1						25	
前期計	765	前期計	11	3	18	216	20	7	1	6			16	前期計			1					7	
当期間/前期	1.42	当期間/前期	1.82	6.67	3.17	1.49	0.9	1.86	1	2.33	***	***	1.63	当期間/前期	***	***		***	***	***	***	3.57	
増減数	325	増減数	9	17	39	106	-2	6		8			10	増減数		1	-1					18	

(注)※1は、平成15年11月5日以降届出対象疾患

\*\*\*は前期計が“0”のとき

※2は、平成25年10月14日以降届出対象疾患

◆福井県感染症発生動向調査(定点報告:五類感染症月報分)

平成26年12月

[患者数:人]

	STD 定点数	性器クラミジア		性器ヘルペス		尖圭コンジローマ		淋菌感染症		合計		基幹 定点数	メチシリン 耐性黄色 ブドウ球 菌感染症	ペニシリン 耐性肺炎 球菌感 染症	薬剤耐 性緑膿 菌感 染症	薬剤耐 性アシ ネクター 感染症	合計
		男	女	男	女	男	女	男	女	男	女						
福井	2	1			2	2	1			3	3	2					
坂井	1								1	1		0					
二州	1											1					
若狭	0											1					
奥越	0											1					
丹南	1		1								1	1					
合計	5	1	1		2	2	1	1		4	4	6	15	13			28
前期計	5	1	2		6			2		3	8	6	18	6			24
当期間/前期		1	0.5	***	0.33	***	***	0.5	***	1.33	0.5		0.83	2.17	***	***	1.17
増減数			-1		-4	2	1	-1		1	-4		-3	7			4

[定点当たり患者数:人/定点]

	STD 定点数	性器クラミジア		性器ヘルペス		尖圭コンジローマ		淋菌感染症		合計		基幹 定点数	メチシリン 耐性黄色 ブドウ球 菌感染症	ペニシリン 耐性肺炎 球菌感 染症	薬剤耐 性緑膿 菌感 染症	薬剤耐 性アシ ネクター 感染症	合計
		男	女	男	女	男	女	男	女	男	女						
福井	2	0.50			1.00	1.00	0.50			1.50	1.50	2					
坂井	1							1.00		1.00		0					
二州	1											1					
若狭	0											1					
奥越	0											1					
丹南	1		1.00								1.00	1					
合計	5	0.20	0.20		0.40	0.40	0.20	0.20		0.80	0.80	6	2.50	2.17			4.67
全国12月	961	0.86	0.99	0.25	0.44	0.22	0.17	0.59	0.15	1.92	1.75	472	2.93	0.42	0.03		3.38

[年齢階層別患者数:人]

	STD	性器クラミジア		性器ヘルペス		尖圭コンジローマ		淋菌感染症		合計		基幹	メチシリン 耐性黄色 ブドウ球 菌感染症	ペニシリン 耐性肺炎 球菌感 染症	薬剤耐 性緑膿 菌感 染症	薬剤耐 性アシ ネクター 感染症	合計
		男	女	男	女	男	女	男	女	男	女						
0歳														2			2
1歳～4歳														5			5
5歳～9歳														2			2
10歳～14歳																	
15歳～19歳			1								1						
20歳～24歳																	
25歳～29歳																	
30歳～34歳								1		1							
35歳～39歳						2	1			2	1						
40歳～44歳													1	1			2
45歳～49歳																	
50歳～54歳																	
55歳～59歳					2						2						
60歳～64歳		1								1			1				1
65歳～69歳													1	2			3
70歳以上													12	1			13
合計		1	1		2	2	1	1		4	4		15	13			28
前期計		1	2		6			2		3	8		18	6			24
当期間/前期		1	0.5	***	0.33	***	***	0.5	***	1.33	0.5		0.83	2.17	***	***	1.17
増減数			-1		-4	2	1	-1		1	-4		-3	7			4

\*\*\*は前期計が"0"のとき