

福井県感染症発生動向調査速報

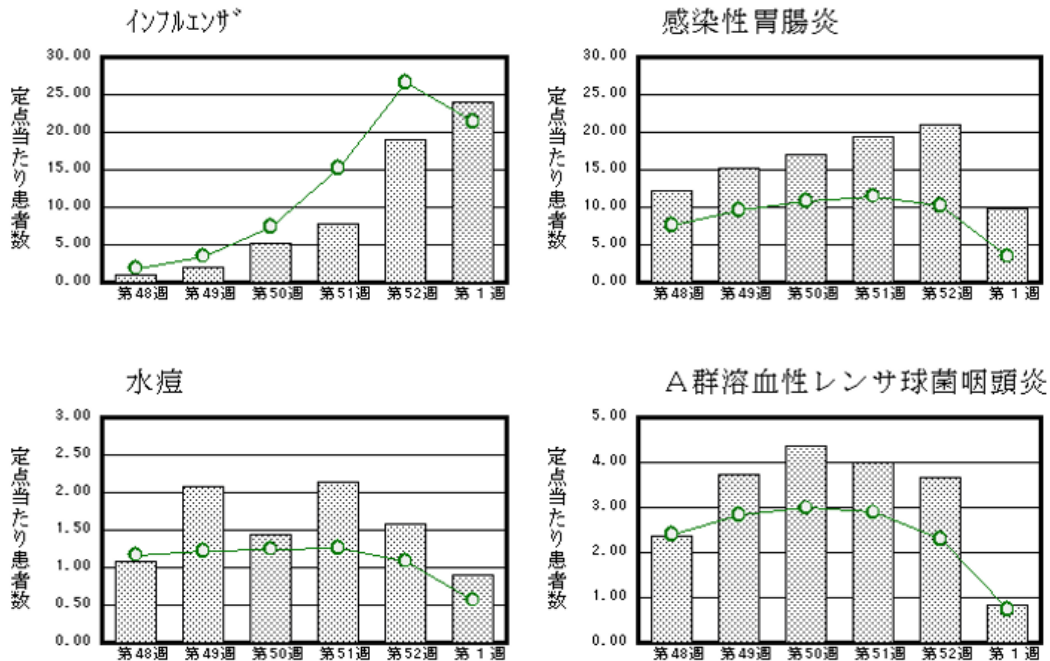
<<平成27年>>

〈週報〉 第1週（平成26年12月29日～平成27年1月4日） 発行日：平成27年1月15日

発行：福井県健康福祉部健康増進課
福井県衛生環境研究センター
kansen@erc.pref.fukui.jp

◆注目疾患の動向

- 【今週の上位5疾患】①インフルエンザ765名(23.91名) ②感染性胃腸炎216名(9.82名) ③水痘20名(0.91名) ④A群溶血性レンサ球菌咽頭炎18名(0.82名) ⑤流行性耳下腺炎16名(0.73名)
()内は定点当たり人数
- 【報告数の多い疾患】①インフルエンザ(765名) ②感染性胃腸炎(216名) ③水痘(20名) ④A群溶血性レンサ球菌咽頭炎(18名) ⑤流行性耳下腺炎(16名)
- 【インフルエンザ】報告数は765名です。定点当たり報告数は増加しました(18.91名→23.91名)。地域別にみると、福井地区36.55名、若狭地区34.67名、丹南地区23.63名、二州地区7.75名、奥越地区7.00名、坂井地区6.00名の順となっています。
- 【感染性胃腸炎】報告数は216名です。定点当たり報告数は減少しました(21.00名→9.82名)。地域別にみると、福井地区18.71名、丹南地区8.60名、坂井地区6.00名、二州地区5.67名、若狭地区2.00名、奥越地区1.50名の順となっています。
- 【水痘】報告数は20名です。定点当たり報告数は減少しました(1.59名→0.91名)。地域別にみると、福井地区1.86名、丹南地区0.60名、若狭地区0.50名、奥越地区0.50名、坂井地区0.33名、二州地区0.33名の順となっています。
- 【A群溶血性レンサ球菌咽頭炎】報告数は18名です。定点当たり報告数は減少しました(3.68名→0.82名)。地域別にみると、若狭地区1.50名、二州地区1.33名、丹南地区1.20名、奥越地区1.00名、坂井地区0.67名、福井地区0.14名の順となっています。



※ 棒グラフは福井県、折れ線グラフは全国の数値を表しています。
◎ 各疾患の動向グラフについては福井県感染症情報のホームページをご覧ください。

◆感染症週報全国版の要点 2014年第50週号(12月8日～12月14日)要点

発生動向総覧	<第50週>A群溶血性レンサ球菌咽頭炎の定点当たり報告数は2週連続で増加し、過去5年間の同時期と比較してやや多い／その他最新動向 <11月>性感染症・薬剤耐性菌感染症について
注目すべき感染症	<今週は該当記事はありません>
病原体情報	◆病原体情報<速報記事>同時期に発生した2系統のD8型麻疹—神戸市／エボラ出血熱流行地からの帰国者における熱帯熱マラリア症例／(12/15更新)約70年ぶりに確認された国内感染デング熱の第1例に関する報告 <分離・検出情報>インフルエンザウイルス分離・検出状況／ノロウイルス等検出状況／麻疹ウイルス分離・検出状況／A型肝炎ウイルス分離・検出状況／RSウイルス分離・検出状況 ◆海外感染症情報 西アフリカにおけるエボラウイルス病の発生状況について:補足(更新5)／ブラジルで初めてウエストナイル熱患者が報告されました／太平洋地域での症状・疾患サーベイランス報告について(更新4)／エボラ対応に関するロードマップ(更新26)／中東呼吸器症候群(MERS)の発生状況について(更新48)／世界におけるインフルエンザの流行状況について(更新24)
速報	<今週は該当記事はありません>

※ 詳細は国立感染症研究所感染症疫学センターのホームページをご覧ください。http://www.nih.go.jp/niid/ja/from-idsc.html

◆全数届出の感染症(福井県)

- 1類感染症:報告はありませんでした。
- 2類感染症:報告はありませんでした。
- 3類感染症:報告はありませんでした。
- 4類感染症:レジオネラ症1名の報告がありました。
- 5類感染症全数把握対象:カルバペネム耐性腸内細菌科細菌感染症1名の報告がありました。

◆福井県感染症発生動向調査

[定点報告:五類感染症(週報分)] 平成27年 第1週 平成26年12月29日(月)～平成27年1月4日(日)

定点種別 (定点数)	保健所 病名	福井	坂井	二州	若狭	奥越	丹南	計	前週	全国(52週)
インフルエンザ ⁺ (32)	インフルエンザ (鳥インフルエンザ ⁺ を除く)	402 36.55	18 6.00	31 7.75	104 34.67	21 7.00	189 23.63	765 23.91	605 18.91	130971 26.63
小児科 (22)	※1 RSウイルス 感染症	9 1.29				2 1.00		11 0.50	53 2.41	6110 1.95
	咽頭結膜熱			2 0.67			1 0.20	3 0.14	19 0.86	1720 0.55
	A群溶血性レンサ 球菌咽頭炎	1 0.14	2 0.67	4 1.33	3 1.50	2 1.00	6 1.20	18 0.82	81 3.68	7256 2.31
	感染性胃腸炎	131 18.71	18 6.00	17 5.67	4 2.00	3 1.50	43 8.60	216 9.82	462 21.00	32203 10.26
	水痘	13 1.86	1 0.33	1 0.33	1 0.50	1 0.50	3 0.60	20 0.91	35 1.59	3434 1.09
	手足口病			6 2.00			1 0.20	7 0.32	20 0.91	1823 0.58
	伝染性紅斑	1 0.14						1 0.05		1009 0.32
	突発性発しん	2 0.29	1 0.33			1 0.50	2 0.40	6 0.27	11 0.50	1217 0.39
	百日咳								2 0.09	36 0.01
	ヘルパンギー ナ								4 0.18	152 0.05
流行性耳下腺 炎	8 1.14	2 0.67		4 2.00		2 0.40	16 0.73	20 0.91	981 0.31	
眼科 (3)	急性出血性結膜 炎		*	*	*	*				8 0.01
	流行性角結膜 炎									362 0.54
基 幹 (6)	細菌性髄膜炎	1 0.50							1 0.17	4 0.01
	無菌性髄膜炎									7 0.01
	マイコプラズマ肺 炎									131 0.28
	クラミジア肺炎(オウム 病は除く)									9 0.02
	※2 感染性胃腸 炎(ロタウイルス)								1 0.17	28 0.06
	インフルエンザ ⁺ (入院 患者数)	6 3.00					1 1.00	7 1.17	7 1.17	710 1.52

インフルエンザは、小児科定点+内科定点
細字は定点当たり患者数

*欄には定点はありません

(注) ※1は、平成15年11月5日以降届出対象疾患。
※2は、平成25年10月14日以降届出対象疾患。

◆福井県感染症発生動向調査(定点報告:五類感染症)

平成27年第1週 平成26年12月29日(月)～平成27年1月4日(日)

インフルエンザ 定点	インフルエンザ(鳥インフルエンザを除く)	小児科 定点	※1 R Sウイルス感染症	咽頭結 膜熱	A群溶 血性レ ンサ球 菌咽頭 炎	感染性 胃腸炎	水痘	手足口 病	伝染性 紅斑	突発性 発しん	百日咳	ヘルパ ンギー ナ	流行性 耳下腺 炎	眼科・基幹 定点	急性出血 性結膜炎	流行性角 結膜炎	細菌性髄 膜炎	無菌性髄 膜炎	マイコプラ ズマ肺炎	クラミジア 肺炎(オウ ム病を除 く)	※2 感染 性胃腸炎 (ロタウィ ルス)	インフル エンザ(入 院患者 数)	
～5ヶ月	3	～5ヶ月	1			2								～5ヶ月									
～11ヶ月	5	～11ヶ月	2			11				1				～11ヶ月									
1歳	21	1歳	7			39		3		5			1	1歳									
2歳	32	2歳	1		1	25	3	3					4	2歳									1
3歳	18	3歳			2	19	2	1					2	3歳									1
4歳	20	4歳		2	3	24	5						2	4歳									1
5歳	20	5歳			4	25	6		1					5歳									
6歳	31	6歳			1	11	2						2	6歳									
7歳	25	7歳				15	1						3	7歳									
8歳	18	8歳			4	7								8歳									
9歳	30	9歳			1	5								9歳									
10～14歳	74	10～14歳		1	1	13	1						2	10～14歳									
15～19歳	49	15～19歳			1	10								15～19歳									
20～29歳	132	20歳以上				10								20～29歳			1						
30～39歳	106													30～39歳									
40～49歳	78													40～49歳									
50～59歳	38													50～59歳									
60～69歳	31													60～69歳									1
70～79歳	15													70歳以上									3
80歳以上	19																						
合計	765	合計	11	3	18	216	20	7	1	6			16	合計			1						7
前期計	605	前期計	53	19	81	462	35	20		11	2	4	20	前期計								1	7
当期間/前期	1.26	当期間/前期	0.21	0.16	0.22	0.47	0.57	0.35	***	0.55			0.8	当期間/前期	***	***	***	***	***	***	***		1
増減数	160	増減数	-42	-16	-63	-246	-15	-13	1	-5	-2	-4	-4	増減数			1					-1	

(注)※1は、平成15年11月5日以降届出対象疾患

***は前期計が“0”のとき

※2は、平成25年10月14日以降届出対象疾患