

福井県感染症発生動向調査速報

<<平成26年>>

<週報> 第51週 (平成26年12月15日～12月21日)

発行日: 平成26年12月25日

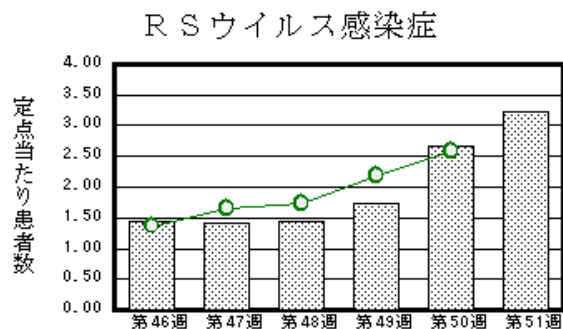
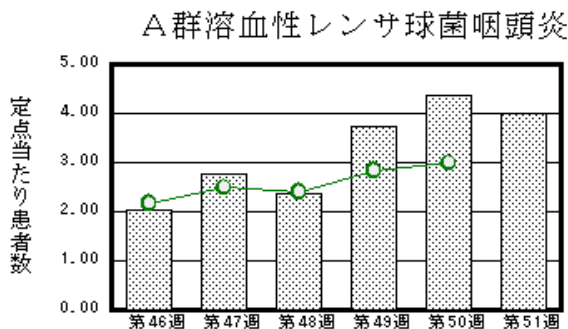
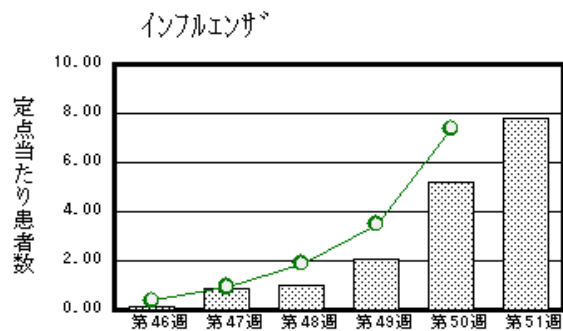
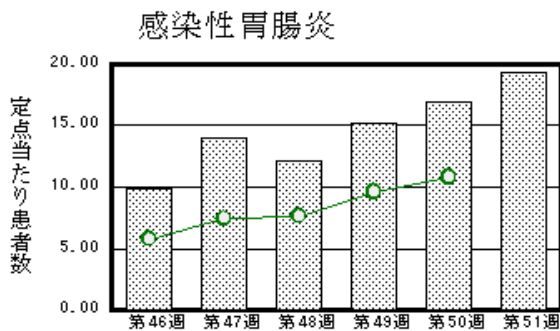
発行: 福井県健康福祉部健康増進課

福井県衛生環境研究センター

kansen@erc.pref.fukui.jp

◆注目疾患の動向

- 【今週の上位5疾患】①感染性胃腸炎426名(19.36名) ②インフルエンザ250名(7.81名) ③A群溶血性レンサ球菌咽頭炎88名(4.00名) ④RSウイルス感染症71名(3.23名) ⑤水痘47名(2.14名)
()内は定点当たり人数
- 【報告数の多い疾患】①感染性胃腸炎(426名) ②インフルエンザ(250名) ③A群溶血性レンサ球菌咽頭炎(88名) ④RSウイルス感染症(71名) ⑤水痘(47名)
- 【感染性胃腸炎】報告数は426名です。定点当たり報告数は増加しました(16.95名→19.36名)。地域別にみると、二州地区27.33名、福井地区22.14名、丹南地区20.40名、坂井地区18.67名、奥越地区11.00名、若狭地4.50名の順となっています。
- 【インフルエンザ】報告数は250名です。定点当たり報告数は増加しました(5.19名→7.81名)。地域別にみると、奥越地区14.00名、福井地区10.36名、丹南地区9.00名、若狭地区2.67名、二州地区2.25名、坂井地区1.67名の順となっています。
- 【A群溶血性レンサ球菌咽頭炎】報告数は88名です。定点当たり報告数は減少しました(4.36名→4.00名)。地域別にみると、二州地区9.67名、丹南地区5.40名、坂井地区4.33名、奥越地区4.00名、福井地区1.57名の順となっています。
- 【RSウイルス感染症】報告数は71名です。定点当たり報告数は増加しました(2.68名→3.23名)。地域別にみると、奥越地区6.50名、坂井地区4.33名、二州地区3.67名、福井地区3.29名、若狭地区2.00名、丹南地区1.40名の順となっています。



※ 棒グラフは福井県、折れ線グラフは全国の数値を表しています。

◎ 各疾患の動向グラフについては福井県感染症情報のホームページをご覧ください。

◆感染症週報全国版の要点

2014年第49週号(12月1日～12月7日)要点

発生動向総覧	<第49週>RSウイルス感染症の報告数は6,851例と第46週以降増加が続いている/その他最新動向
注目すべき感染症	<今週は該当記事はありません>
病原体情報	<p>◆病原体情報<速報記事>約70年ぶりに確認された国内感染 Dengue 熱の第1例に関する報告</p> <p><分離・検出情報>インフルエンザウイルス分離・検出状況/ノロウイルス等検出状況/麻疹ウイルス分離・検出状況/A型肝炎ウイルス分離・検出状況/RSウイルス分離・検出状況</p> <p>◆海外感染症情報 西アフリカにおけるエボラウイルス病の発生状況について:補足(更新3・4)/鳥インフルエンザA(H5N1)に感染した患者の発生状況について(更新7)/エボラ対応に関するロードマップ(更新25)/スロベニアにおける麻疹の流行発生について</p>
速報	<今週は該当記事はありません>

※ 詳細は国立感染症研究所感染症疫学センターのホームページをご覧ください。http://www.nih.go.jp/niid/ja/from-idsc.html

◆全数届出の感染症(福井県)

- 1類感染症:報告はありませんでした。
- 2類感染症:結核1名の報告がありました。
(なお、結核は第49週に1名、第50週に1名の報告がありました。)
- 3類感染症:報告はありませんでした。
- 4類感染症:レジオネラ症1名の報告がありました。
- 5類感染症全数把握対象:侵襲性肺炎球菌感染症2名、カルバペネム耐性腸内細菌科細菌感染症1名の報告がありました。

◆福井県感染症発生動向調査

[定点報告:五類感染症(週報分)] 平成26年 第51週 平成26年12月15日(月)～平成26年12月21日(日)

定点種別 (定点数)	保健所 病名	福井	坂井	二州	若狭	奥越	丹南	計	前週	全国(50週)
インフルエンザ [*] (32)	インフルエンザ (鳥インフルエンザ [*] を除く)	114 10.36	5 1.67	9 2.25	8 2.67	42 14.00	72 9.00	250 7.81	166 5.19	36455 7.38
小児科 (22)	※1 RSウイルス 感染症	23 3.29	13 4.33	11 3.67	4 2.00	13 6.50	7 1.40	71 3.23	59 2.68	8180 2.59
	咽頭結膜熱	7 1.00	4 1.33	1 0.33	1 0.50	3 1.50	6 1.20	22 1.00	9 0.41	2089 0.66
	A群溶血性レンサ 球菌咽頭炎	11 1.57	13 4.33	29 9.67		8 4.00	27 5.40	88 4.00	96 4.36	9419 2.99
	感染性胃腸炎	155 22.14	56 18.67	82 27.33	9 4.50	22 11.00	102 20.40	426 19.36	373 16.95	34074 10.80
	水痘	12 1.71	11 3.67	16 5.33			8 1.60	47 2.14	32 1.45	3935 1.25
	手足口病	1 0.14	10 3.33	11 3.67		1 0.50	2 0.40	25 1.14	16 0.73	2468 0.78
	伝染性紅斑								1 0.05	1320 0.42
	突発性発しん	3 0.43	1 0.33	2 0.67		2 1.00	2 0.40	10 0.45	5 0.23	1500 0.48
	百日咳									32 0.01
	ヘルパンギー ナ		1 0.33					1 0.05		209 0.07
流行性耳下腺 炎	12 1.71	2 0.67		7 3.50	15 7.50	2 0.40	38 1.73	11 0.50	951 0.30	
眼科 (3)	急性出血性結膜 炎		*	*	*	*				9 0.01
	流行性角結膜 炎								2 0.67	408 0.60
基幹 (6)	細菌性髄膜炎									11 0.02
	無菌性髄膜炎	1 0.50						1 0.17		13 0.03
	マイコプラズマ肺 炎	1 0.50						1 0.17		158 0.33
	クラミジア肺炎(オウム 病は除く)									8 0.02
	※2 感染性胃腸 炎(ロタウイルス)				1 1.00			1 0.17		38 0.08
	インフルエンザ (入院患者数)	1 0.17					1 0.17	2 0.33	2 0.33	172 0.37

インフルエンザは、小児科定点+内科定点
細字は定点当たり患者数

*欄には定点はありません

(注) ※1は、平成15年11月5日以降届出対象疾患。
※2は、平成25年10月14日以降届出対象疾患。

◆福井県感染症発生動向調査(定点報告:五類感染症)

平成26年第51週 平成26年12月15日(月)～平成26年12月21日(日)

インフルエンザ 定点	インフルエ ンザ(鳥イン フルエンザ を除く)	小児科 定点	※1 R Sウイ ルス感 染症	咽頭結 膜熱	A群溶 血性レ ンサ球 菌咽頭 炎	感染性 胃腸炎	水痘	手足口 病	伝染性 紅斑	突発性 発しん	百日咳	ヘルパ ンギー ナ	流行性 耳下腺 炎	眼科・基幹 定点	急性出血 性結膜炎	流行性角 結膜炎	細菌性髄 膜炎	無菌性髄 膜炎	マイコプラ ズマ肺炎	クラミジア 肺炎(オウ ム病を除 く)	※2 感染 性胃腸炎 (ロタウイ ルス)	インフルエ ンザ(入院 患者数)	
～5ヶ月	1	～5ヶ月	18			6								～5ヶ月									
～11ヶ月	5	～11ヶ月	6	2		16	1			5				～11ヶ月								1	
1歳	7	1歳	29	8	7	61	4	9		4			2	1歳									
2歳	8	2歳	5	6	2	52	6	5		1			9	2歳									
3歳	10	3歳	5	3	8	55	7	3				1	6	3歳									
4歳	16	4歳	6	1	12	53	8	3					6	4歳									
5歳	20	5歳	1		13	47	6	2					7	5歳									
6歳	21	6歳		2	19	43	12	1					2	6歳									
7歳	21	7歳			6	25	1	1					2	7歳									
8歳	25	8歳			9	15							2	8歳									
9歳	10	9歳			6	13							1	9歳									
10～14歳	46	10～14歳	1		4	19	2	1					1	10～14歳									
15～19歳	4	15～19歳				7								15～19歳					1				
20～29歳	12	20歳以上			2	14								20～29歳									
30～39歳	17													30～39歳									
40～49歳	9													40～49歳									1
50～59歳	8													50～59歳									
60～69歳	4													60～69歳									
70～79歳	3													70歳以上				1					1
80歳以上	3																						
合計	250	合計	71	22	88	426	47	25		10		1	38	合計				1	1		1		2
前期計	166	前期計	59	9	96	373	32	16	1	5			11	前期計		2							2
当期間/前期	1.51	当期間/前期	1.2	2.44	0.92	1.14	1.47	1.56		2	***	***	3.45	当期間/前期	***		***	***	***	***	***		1
増減数	84	増減数	12	13	-8	53	15	9	-1	5		1	27	増減数		-2		1	1				

(注)※1は、平成15年11月5日以降届出対象疾患

***は前期計が“0”のとき

※2は、平成25年10月14日以降届出対象疾患