

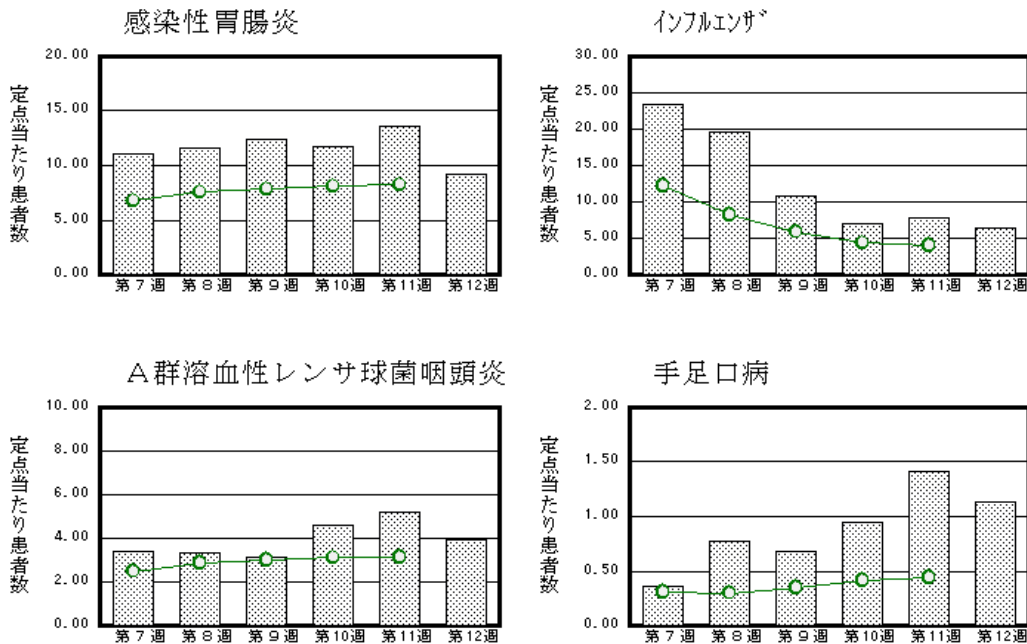
福井県感染症発生動向調査速報

<<平成26年>>

<週報> 第50週 (平成26年12月8日～12月14日) 発行日: 平成26年12月17日
 <月報> 11月 (平成26年11月1日～11月30日) 発行: 福井県健康福祉部健康増進課
 福井県衛生環境研究センター
 kansen@erc.pref.fukui.jp

◆注目疾患の動向

- 【報告数の多い疾患】①感染性胃腸炎373名(16.95名) ②インフルエンザ166名(5.19名) ③A群溶血性レンサ球菌咽頭炎96名(4.36名) ④RSウイルス感染症59名(2.68名) ⑤水痘32名(1.45名)
 ()内は定点当たり人数
- 【報告数の多い疾患】①感染性胃腸炎(373名) ②インフルエンザ(166名) ③A群溶血性レンサ球菌咽頭炎(96名) ④RSウイルス感染症(59名) ⑤水痘(32名)
- 【感染性胃腸炎】報告数は373名です。定点当たり報告数は増加しました(15.14名→16.95名)。地域別にみると、二州地区21.00名、福井地区20.86名、丹南地区19.00名、坂井地区15.67名、奥越地区8.00名、若狭地3.00名の順となっています。
- 【インフルエンザ】報告数は166名です。定点当たり報告数は増加しました(2.06名→5.19名)。地域別にみると、奥越地区9.33名、二州地区8.25名、丹南地区6.25名、福井地区4.45名、坂井地区1.00名、若狭地区1.00名の順となっています。
- 【A群溶血性レンサ球菌咽頭炎】報告数は96名です。定点当たり報告数は増加しました(3.73名→4.36名)。地域別にみると、二州地区8.67名、奥越地区6.50名、坂井地区5.00名、丹南地区3.60名、福井地区3.43名の順となっています。
- 【RSウイルス感染症】報告数は59名です。定点当たり報告数は増加しました(1.73名→2.68名)。地域別にみると、二州地区5.67名、坂井地区4.33名、奥越地区2.50名、丹南地区1.80名、福井地区1.71名、若狭地区1.50名の順となっています。



※ 棒グラフは福井県、折れ線グラフは全国の数値を表しています。
 ◎ 各疾患の動向グラフについては福井県感染症情報のホームページをご覧ください。

◆感染症週報全国版の要点 2014年第48週号(11月24日～11月30日)要点

発生動向総覧	<第48週>インフルエンザの定点当たり報告数は第43週以降増加が続いている/その他最新動向
注目すべき感染症	<インフルエンザとRSウイルス感染症>呼吸器ウイルス感染症であるインフルエンザとRSウイルス感染症の感染対策としては、飛沫感染対策としての咳エチケット、接触感染対策としての手洗い等の手指衛生といった対策を徹底することが大事である
病原体情報	◆病原体情報<速報記事>(12/2更新) 大阪市内大規模病院におけるカルバペネム耐性腸内細菌科細菌の長期間にわたる院内伝播 <分離・検出情報>インフルエンザウイルス分離・検出状況/ノロウイルス等検出状況/麻疹ウイルス分離・検出状況/A型肝炎ウイルス分離・検出状況/RSウイルス分離・検出状況 ◆海外感染症情報 世界におけるインフルエンザの流行状況について(更新23)/中東呼吸器症候群(MERS)の発生状況について(更新47)/西アフリカにおけるエボラウイルス病の発生状況について:補足(更新1・2)/エボラ対応に関するロードマップ(更新24)/スペインでのエボラ発生に対する終息の宣言
速報	<今週は該当記事はありません>

※ 詳細は国立感染症研究所感染症疫学センターのホームページをご覧ください。http://www.nih.go.jp/niid/ja/from-idsc.html

◆全数届出の感染症(福井県)

- 1類感染症:報告はありませんでした。
- 2類感染症:結核2名の報告がありました。
- 3類感染症:報告はありませんでした。
- 4類感染症:報告はありませんでした。
- 5類感染症全数把握対象:侵襲性肺炎球菌感染症2名の報告がありました。

◆福井県感染症発生動向調査

[定点報告:五類感染症(週報分)] 平成26年 第50週 平成26年12月8日(月)～平成26年12月14日(日)

定点種別 (定点数)	保健所 病名	福井	坂井	二州	若狭	奥越	丹南	計	前週	全国(49週)
インフルエンザ [*] (32)	インフルエンザ (鳥インフルエンザ [*] を除く)	49 4.45	3 1.00	33 8.25	3 1.00	28 9.33	50 6.25	166 5.19	66 2.06	17192 3.49
小児科 (22)	※1 RSウイルス 感染症	12 1.71	13 4.33	17 5.67	3 1.50	5 2.50	9 1.80	59 2.68	38 1.73	6851 2.18
	咽頭結膜熱	5 0.71	1 0.33			1 0.50	2 0.40	9 0.41	15 0.68	1946 0.62
	A群溶血性レンサ 球菌咽頭炎	24 3.43	15 5.00	26 8.67		13 6.50	18 3.60	96 4.36	82 3.73	8894 2.83
	感染性胃腸炎	146 20.86	47 15.67	63 21.00	6 3.00	16 8.00	95 19.00	373 16.95	333 15.14	30326 9.63
	水痘	5 0.71	4 1.33	18 6.00	1 0.50	2 1.00	2 0.40	32 1.45	46 2.09	3844 1.22
	手足口病	3 0.43	1 0.33	9 3.00		3 1.50		16 0.73	21 0.95	2333 0.74
	伝染性紅斑		1 0.33					1 0.05	2 0.09	1025 0.33
	突発性発しん	3 0.43	1 0.33				1 0.20	5 0.23	3 0.14	1614 0.51
	百日咳									27 0.01
	ヘルパンギー ナ								1 0.05	287 0.09
流行性耳下腺 炎	9 1.29				1 0.50		1 0.20	11 0.50	19 0.86	1044 0.33
眼科 (3)	急性出血性結膜 炎		*	*	*	*				6 0.01
	流行性角結膜 炎						2 2.00	2 0.67	1 0.33	410 0.60
基幹 (6)	細菌性髄膜炎								1 0.17	10 0.02
	無菌性髄膜炎									16 0.03
	マイコプラズマ肺 炎								1 0.17	199 0.42
	クラミジア肺炎(オウム 病は除く)									5 0.01
	※2 感染性胃腸 炎(ロタウイルス)									20 0.04
	インフルエンザ [*] (入院 患者数)	2 0.33						2 0.33		112 0.24

インフルエンザは、小児科定点+内科定点
細字は定点当たり患者数

(注) ※1は、平成15年11月5日以降届出対象疾患。
※2は、平成25年10月14日以降届出対象疾患。

*欄には定点はありません

◆福井県感染症発生動向調査(定点報告:五類感染症)

平成26年第50週 平成26年12月8日(月)～平成26年12月14日(日)

インフルエンザ 定点	インフルエンザ(鳥インフルエンザを除く)	小児科 定点	※1 R Sウイ ルス感 染症	咽頭結 膜熱	A群溶 血性レ ンサ球 菌咽頭 炎	感染性 胃腸炎	水痘	手足口 病	伝染性 紅斑	突発性 発しん	百日咳	ヘルパ ンギー ナ	流行性 耳下腺 炎	眼科・基幹 定点	急性出血 性結膜炎	流行性角 結膜炎	細菌性髄 膜炎	無菌性髄 膜炎	マイコプラ ズマ肺炎	クラミジア 肺炎(オウ ム病を除 く)	※2 感染 性胃腸炎 (ロタウイ ルス)	インフルエ ンザ(入院患 者数)	
～5ヶ月		～5ヶ月	10		1	3	1							～5ヶ月									
～11ヶ月		～11ヶ月	15		1	15	2			1				～11ヶ月									
1歳	12	1歳	21	3		61	4	3		3				1歳									1
2歳	8	2歳	8	1	11	50	3	5		1			1	2歳									
3歳	10	3歳	3	1	13	53	10	3					3	3歳									
4歳	12	4歳	1	1	11	47	2	1					1	4歳									
5歳	18	5歳		1	16	40	5	2	1				3	5歳									
6歳	11	6歳	1		7	21	5						1	6歳									
7歳	11	7歳		1	7	29		1						7歳									
8歳	13	8歳			10	16		1					1	8歳									
9歳	8	9歳			7	6								9歳									1
10～14歳	28	10～14歳			9	20							1	10～14歳									
15～19歳	5	15～19歳			1	5								15～19歳									
20～29歳	2	20歳以上		1	2	7								20～29歳									
30～39歳	14													30～39歳		1							
40～49歳	5													40～49歳									
50～59歳	3													50～59歳		1							
60～69歳	3													60～69歳									
70～79歳	3													70歳以上									
80歳以上																							
合 計	166	合 計	59	9	96	373	32	16	1	5			11	合 計		2							2
前期計	66	前期計	38	15	82	333	46	21	2	3		1	19	前期計		1	1		1				
当期間/前期	2.52	当期間/前期	1.55	0.6	1.17	1.12	0.7	0.76	0.5	1.67	***		0.58	当期間/前期	***	2		***		***	***	***	***
増減数	100	増減数	21	-6	14	40	-14	-5	-1	2		-1	-8	増減数		1	-1		-1				2

(注)※1は、平成15年11月5日以降届出対象疾患

***は前期計が“0”のとき

※2は、平成25年10月14日以降届出対象疾患

◆福井県感染症発生動向調査(定点報告:五類感染症月報分)

平成26年11月

[患者数:人]

	STD 定点数	性器クラミジア		性器ヘルペス		尖圭コンジローマ		淋菌感染症		合計		基幹 定点数	メチシリン 耐性黄色 ブドウ球 菌感染症	ペニシリン 耐性肺炎 球菌感 染症	薬剤耐 性緑膿 菌感 染症	薬剤耐 性アシ ネクター 感染症	合計
		男	女	男	女	男	女	男	女	男	女						
福井	2	1			6			2		3	6	2					
坂井	1											0					
二州	1		2								2	1					
若狭	0											1					
奥越	0											1					
丹南	1											1					
合計	5	1	2		6			2		3	8	6	18	6			24
前期計	5	2	1	1	7			3	3	6	11	6	23	4	1		28
当期間/前期		0.5	2		0.86			0.67	***	0.5	0.73		0.78	1.5		***	0.86
増減数		-1	1	-1	-1			-3	-1	-3	-3		-5	2	-1		-4

[定点当たり患者数:人/定点]

	STD 定点数	性器クラミジア		性器ヘルペス		尖圭コンジローマ		淋菌感染症		合計		基幹 定点数	メチシリン 耐性黄色 ブドウ球 菌感染症	ペニシリン 耐性肺炎 球菌感 染症	薬剤耐 性緑膿 菌感 染症	薬剤耐 性アシ ネクター 感染症	合計
		男	女	男	女	男	女	男	女	男	女						
福井	2	0.50			3.00			1.00		1.50	3.00	2					
坂井	1											0					
二州	1		2.00								2.00	1					
若狭	0											1					
奥越	0											1					
丹南	1											1					
合計	5	0.20	0.40		1.20			0.40		0.60	1.60	6	3.00	1.00			4.00
全国11月	974	0.92	1.06	0.26	0.45	0.28	0.18	0.54	0.16	2.00	1.85	474	2.89	0.38	0.03		3.30

[年齢階層別患者数:人]

	STD	性器クラミジア		性器ヘルペス		尖圭コンジローマ		淋菌感染症		合計		基幹	メチシリン 耐性黄色 ブドウ球 菌感染症	ペニシリン 耐性肺炎 球菌感 染症	薬剤耐 性緑膿 菌感 染症	薬剤耐 性アシ ネクター 感染症	合計
		男	女	男	女	男	女	男	女	男	女						
0歳													1	1			2
1歳～4歳													2	1			3
5歳～9歳																	
10歳～14歳																	
15歳～19歳																	
20歳～24歳			2		1						3						
25歳～29歳								1		1							
30歳～34歳														2			2
35歳～39歳								1		1				1			1
40歳～44歳													1				1
45歳～49歳		1								1							
50歳～54歳					1						1						
55歳～59歳					1						1						
60歳～64歳																	
65歳～69歳					2						2						
70歳以上					1						1		14	1			15
合計		1	2		6			2		3	8		18	6			24
前期計		2	1	1	7			3	3	6	11		23	4	1		28
当期間/前期		0.5	2		0.86			0.67	***	0.5	0.73		0.78	1.5		***	0.86
増減数		-1	1	-1	-1			-3	-1	-3	-3		-5	2	-1		-4

***は前期計が"0"のとき