

# 福井県感染症発生動向調査速報

<<平成26年>>

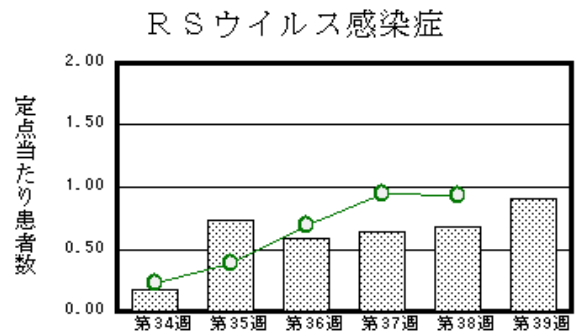
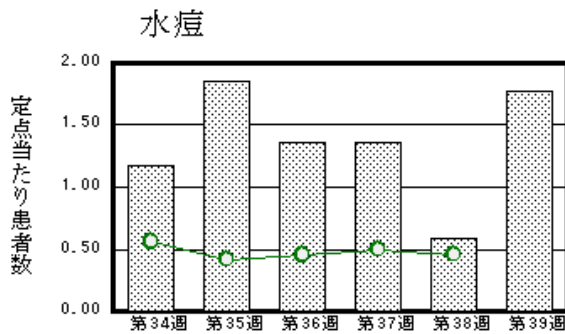
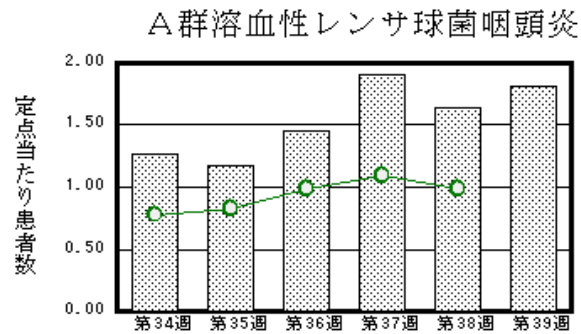
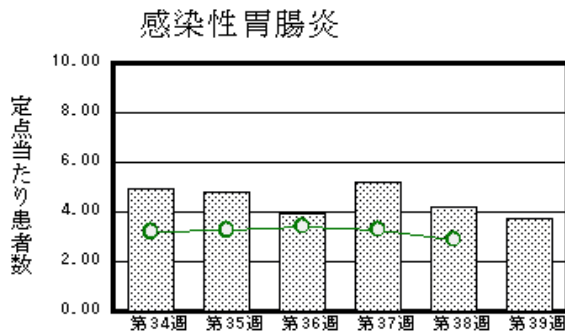
<週報> 第39週 (平成26年 9月22日～9月28日)

発行日：平成26年10月1日

発行：福井県健康福祉部健康増進課  
福井県衛生環境研究センター  
kansen@erc.pref.fukui.jp

## ◆注目疾患の動向

- 【今週の上位5疾患】①感染性胃腸炎82名(3.73名) ②A群溶血性レンサ球菌咽頭炎40名(1.82名) ③水痘39名(1.77名) ④RSウイルス感染症20名(0.91名) ⑤流行性耳下腺炎12名(0.55名) ( )内は定点当たり人数
- 【報告数の多い疾患】①感染性胃腸炎(82名) ②A群溶血性レンサ球菌咽頭炎(40名) ③水痘(39名) ④RSウイルス感染症(20名) ⑤流行性耳下腺炎(12名)
- 【感染性胃腸炎】報告数は82名です。定点当たり報告数は減少しました(4.23名→3.73名)。地域別にみると、福井地区5.86名、坂井地区4.00名、丹南地区3.00名、二州地区2.67名、若狭地区2.00名、奥越地区1.00名の順となっています。
- 【A群溶血性レンサ球菌咽頭炎】報告数は40名です。定点当たり報告数は増加しました(1.64名→1.82名)。地域別にみると、奥越地区6.50名、二州地区3.33名、丹南地区1.80名、坂井地区1.67名、若狭地区0.50名、福井地区0.29名の順となっています。
- 【水痘】報告数は39名です。定点当たり報告数は増加しました(0.59名→1.77名)。地域別にみると、奥越地区5.50名、丹南地区2.20名、坂井地区1.67名、若狭地区1.50名、福井地区1.00名、二州地区0.67名の順となっています。
- 【RSウイルス感染症】報告数は20名です。定点当たり報告数は増加しました(0.68名→0.91名)。地域別にみると、奥越地区2.00名、二州地区1.67名、福井地区1.57名の順となっています。



※ 棒グラフは福井県、折れ線グラフは全国の数値を表しています。

◎ 各疾患の動向グラフについては福井県感染症情報のホームページをご覧ください。

## ◆感染症週報全国版の要点

2014年第37週号(9月8日～9月14日)要点

発生動向総覧	<第37週>A群溶血性レンサ球菌咽頭炎の定点当たり報告数は第34週以降増加が続いており、過去5年間の同時期と比較してかなり多い/その他最新動向 <8月>性感染症・薬剤耐性菌感染症について
注目すべき感染症	<今週は該当記事はありません>
感染症関連情報	◆病原体情報<速報記事>日本国内で感染した17例のデング熱症例/介護老人保健施設内で発生したAH3亜型インフルエンザウイルスの性状、2014年8月一三重県/無菌性髄膜炎患者からのエコーウイルス30型の検出ー青森県 <分離・検出情報>EHEC/VTEC分離状況/麻疹ウイルス分離・検出状況/ノロウイルス分離・検出状況/A型肝炎ウイルス分離・検出状況/RSウイルス分離・検出状況 ◆海外感染症情報 コンゴ民主共和国でエボラ出血熱が発生しています/米国におけるエンテロウイルス(Enterovirus)D68感染症/エボラ対応に関するロードマップ
速報	<今週は該当記事はありません>

※ 詳細は国立感染症研究所感染症疫学センターのホームページをご覧ください。http://www.nih.go.jp/niid/ja/from-idsc.html

◆全数届出の感染症(福井県)

1類感染症:報告はありませんでした。

2類感染症:報告はありませんでした。

(なお、結核は第37週に2名、第38週に1名の報告がありました。)

3類感染症:報告はありませんでした。

4類感染症:報告はありませんでした。

5類感染症全数把握対象:後天性免疫不全症候群1名の報告がありました。

◆福井県感染症発生動向調査

[定点報告:五類感染症(週報分)] 平成26年 第39週 平成26年9月22日(月)～平成26年9月28日(日)

定点種別 (定点数)	保健所 病名	福井	坂井	二州	若狭	奥越	丹南	計	前週	全国(38週)
インフルエンザ <sup>1</sup> (32)	インフルエンザ (鳥インフルエンザ <sup>1</sup> を除く)									201 0.04
小児科 (22)	※1 RSウイルス 感染症	11 1.57		5 1.67		4 2.00		20 0.91	15 0.68	2894 0.93
	咽頭結膜熱	1 0.14	3 1.00				1 0.20	5 0.23	2 0.09	990 0.32
	A群溶血性レンサ 球菌咽頭炎	2 0.29	5 1.67	10 3.33	1 0.50	13 6.50	9 1.80	40 1.82	36 1.64	3097 0.99
	感染性胃腸炎	41 5.86	12 4.00	8 2.67	4 2.00	2 1.00	15 3.00	82 3.73	93 4.23	9037 2.90
	水痘	7 1.00	5 1.67	2 0.67	3 1.50	11 5.50	11 2.20	39 1.77	13 0.59	1451 0.46
	手足口病	2 0.29		1 0.33		2 1.00	2 0.40	7 0.32	16 0.73	2585 0.83
	伝染性紅斑			2 0.67				2 0.09		459 0.15
	突発性発しん	1 0.14	1 0.33				1 0.20	3 0.14	12 0.55	1685 0.54
	百日咳									35 0.01
	ヘルパンギー ナ	1 0.14	2 0.67	1 0.33	2 1.00			6 0.27	11 0.50	2894 0.93
流行性耳下腺 炎	7 1.00	1 0.33	2 0.67		1 0.50	1 0.20	12 0.55	24 1.09	909 0.29	
眼科 (3)	急性出血性結膜 炎		*	*	*	*				8 0.01
	流行性角結膜 炎								2 0.67	345 0.51
基幹 (6)	細菌性髄膜炎									3 0.01
	無菌性髄膜炎	1 0.50						1 0.17		14 0.03
	マイコプラズマ肺 炎	1 0.50						1 0.17		115 0.24
	クラミジア肺炎(オウム 病は除く)									7 0.01
	※2 感染性胃腸 炎(ロタウイルス)									8 0.02
	インフルエンザ (入院患者数)								5 0.01	1 0.00

インフルエンザは、小児科定点+内科定点  
細字は定点当たり患者数

\*欄には定点はありません

(注) ※1は、平成15年11月5日以降届出対象疾患。

※2は、平成25年10月14日以降届出対象疾患。

◆福井県感染症発生動向調査(定点報告:五類感染症)

平成26年第39週 平成26年9月22日(月)～平成26年9月28日(日)

インフルエンザ 定点	インフルエ ンザ(鳥イン フルエンザ を除く)	小児科 定点	※1 RSウイ ルス感 染症	咽頭結 膜熱	A群溶 血性レ ンサ球 菌咽頭 炎	感染性 胃腸炎	水痘	手足口 病	伝染性 紅斑	突発性 発しん	百日咳	ヘルパ ンギー ナ	流行性 耳下腺 炎	眼科・基幹 定点	急性出血 性結膜炎	流行性角 結膜炎	細菌性髄 膜炎	無菌性髄 膜炎	マイコプラ ズマ肺炎	クラミジア 肺炎(オウ ム病を除 く)	※2 感染 性胃腸炎 (ロタウイ ルス)	インフル エンザ(入 院患者 数)	
～5ヶ月		～5ヶ月	5			2	1							～5ヶ月									
～11ヶ月		～11ヶ月	7			6	3			2		2		～11ヶ月									
1歳		1歳	6	3	3	8	8	2		1			2	1歳									
2歳		2歳	1	1	2	4	9	3				2	1	2歳									
3歳		3歳	1	1	2	4	8	1	1				3	3歳									
4歳		4歳			4	4	5					1	4	4歳									
5歳		5歳			4	11	5		1				1	5歳									
6歳		6歳			7	5						1		6歳									
7歳		7歳			6	9								7歳									
8歳		8歳			5	2		1						8歳									
9歳		9歳			2	3							1	9歳									
10～14歳		10～14歳			2	11								10～14歳					1				
15～19歳		15～19歳			1	7								15～19歳				1					
20～29歳		20歳以上			2	6								20～29歳									
30～39歳														30～39歳									
40～49歳														40～49歳									
50～59歳														50～59歳									
60～69歳														60～69歳									
70～79歳														70歳以上									
80歳以上																							
合 計		合 計	20	5	40	82	39	7	2	3		6	12	合 計				1	1				
前期計		前期計	15	2	36	93	13	16		12		11	24	前期計		2							
当期間/前期	***	当期間/前期	1.33	2.5	1.11	0.88	3	0.44	***	0.25	***	0.55	0.5	当期間/前期	***		***	***	***	***	***	***	***
増減数		増減数	5	3	4	-11	26	-9	2	-9		-5	-12	増減数		-2		1	1				

(注)※1は、平成15年11月5日以降届出対象疾患

\*\*\*は前期計が“0”のとき

※2は、平成25年10月14日以降届出対象疾患