

# 福井県感染症発生動向調査速報

＜平成26年＞

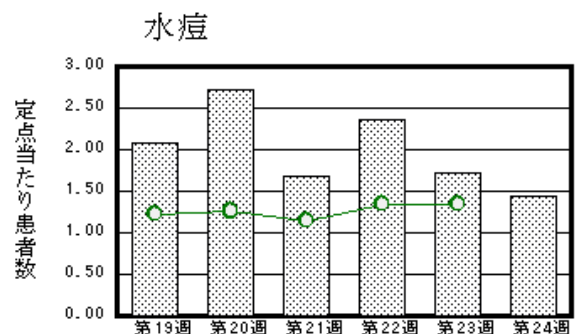
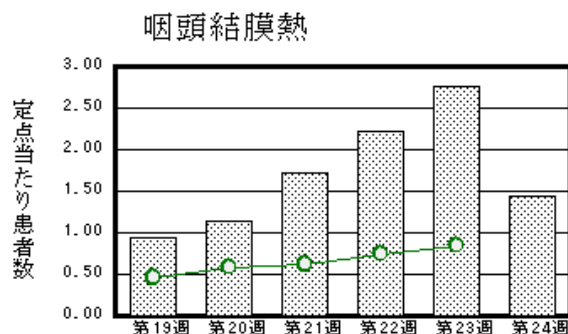
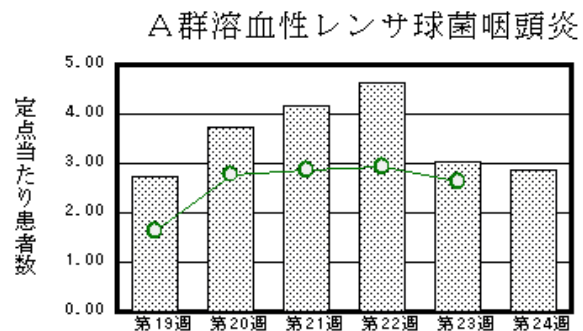
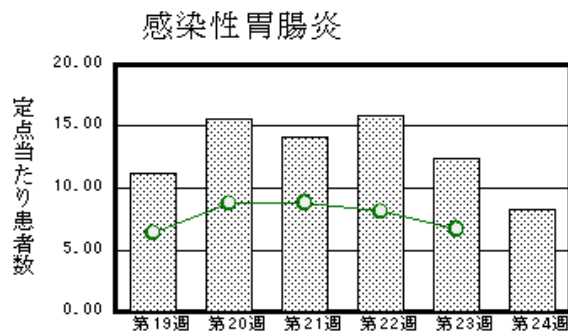
＜週報＞ 第24週（平成26年6月9日～6月15日）

発行日：平成26年6月18日

発行：福井県健康福祉部健康増進課  
福井県衛生環境研究センター  
kansen@erc.pref.fukui.jp

## ◆注目疾患の動向

- 【今週の上位5疾患】①感染性胃腸炎183名(8.32名) ②A群溶血性レンサ球菌咽頭炎63名(2.86名) ③咽頭結膜熱32名(1.45名) ④水痘32名(1.45名) ⑤ヘルパンギーナ22名(1.00名) ( )内は定点当たり人数
- 【報告数の多い疾患】①感染性胃腸炎(183名) ②A群溶血性レンサ球菌咽頭炎(63名) ③咽頭結膜熱(32名) ④水痘(32名) ⑤ヘルパンギーナ(22名)
- 【感染性胃腸炎】報告数は183名です。定点当たり報告数は減少しました(12.45名→8.32名)。地域別にみると、二州地区13.33名、坂井地区10.00名、福井地区8.71名、丹南地区7.60名、奥越地区4.00名、若狭地区3.00名の順となっています。
- 【A群溶血性レンサ球菌咽頭炎】報告数は63名です。定点当たり報告数は減少しました(3.05名→2.86名)。地域別にみると、奥越地区8.50名、二州地区5.00名、坂井地区3.33名、丹南地区2.40名、福井地区1.29名の順となっています。
- 【咽頭結膜熱】報告数は32名です。定点当たり報告数は減少しました(2.77名→1.45名)。地域別にみると、奥越地区3.00名、福井地区2.29名、丹南地区1.80名、坂井地区0.33名の順となっています。
- 【水痘】報告数は32名です。定点当たり報告数は減少しました(1.73名→1.45名)。地域別にみると、奥越地区6.00名、福井地区1.71名、坂井地区1.33名、丹南地区0.80名の順となっています。



※ 棒グラフは福井県、折れ線グラフは全国の数値を表しています。

◎ 各疾患の動向グラフについては福井県感染症情報のホームページをご覧ください。

## ◆感染症週報全国版の要点

2014年第22週号(5月26日～6月1日)要点

発生動向総覧	＜第22週＞A群溶血性レンサ球菌咽頭炎の定点当たり報告数は3週連続で増加し、過去5年間の同時期と比較してかなり多い/その他最新動向
注目すべき感染症	＜A型肝炎の発生動向＞ 2014年の全国における報告数は第3週以降増加し、第9～10週にピークを形成した後減少したものの、過去4年間の報告数から算定されたベースラインを大きく超える値で推移している
感染症関連情報	◆病原体情報＜速報記事＞2013年度の侵襲性肺炎球菌感染症の患者発生動向と成人患者由来の原因菌の血清型分布—成人における血清型置換(serotype replacement)について—/日本国内で初めて検出されたH275Y/I223R二重耐性変異をもつノイラミニダーゼ阻害剤耐性インフルエンザA(H1N1)pdm09ウイルス/腸内細菌科カルバペネマーゼ産生菌の検出に適したスクリーニング薬剤の検討 ＜分離・検出情報＞EHEC/VTEC分離状況/麻疹ウイルス分離・検出状況/A型肝炎ウイルス分離・検出状況 ◆海外感染症情報 アフリカにおけるデング熱の流行状況について/太平洋地域における麻しんの流行状況について/世界におけるインフルエンザの流行状況について/中東呼吸器症候群(MERS)の発生状況について/西アフリカでエボラ出血熱が発生しています/アフリカでのラッサ熱の発生状況 ◆その他 中東呼吸器症候群(MERS)のリスクアセスメント
速報	＜今週は該当記事はありません＞

※ 詳細は国立感染症研究所感染症疫学センターのホームページをご覧ください。http://www.niid.go.jp/niid/ja/from-idsc.html

◆全数届出の感染症(福井県)

1類感染症:報告はありませんでした。

2類感染症:結核2名の報告がありました。

3類感染症:報告はありませんでした。

4類感染症:A型肝炎1名の報告がありました。

5類感染症全数把握対象:劇症型溶血性レンサ球菌感染症1名、侵襲性肺炎球菌感染症1名の報告がありました。

◆福井県感染症発生動向調査

[定点報告:五類感染症(週報分)] 平成26年 第24週 平成26年6月9日(月)～平成26年6月15日(日)

定点種別 (定点数)	保健所 病名	福井	坂井	二州	若狭	奥越	丹南	計	前週	全国(23週)
インフルエンザ <sup>a</sup> (32)	インフルエンザ (鳥インフルエンザを除く)						9 1.13	9 0.28	4 0.13	835 0.17
小児科 (22)	※1 RSウイルス感染症								3 0.14	252 0.08
	咽頭結膜熱	16 2.29	1 0.33			6 3.00	9 1.80	32 1.45	61 2.77	2663 0.85
	A群溶血性レンサ球菌咽頭炎	9 1.29	10 3.33	15 5.00		17 8.50	12 2.40	63 2.86	67 3.05	8269 2.63
	感染性胃腸炎	61 8.71	30 10.00	40 13.33	6 3.00	8 4.00	38 7.60	183 8.32	274 12.45	20934 6.65
	水痘	12 1.71	4 1.33			12 6.00	4 0.80	32 1.45	38 1.73	4244 1.35
	手足口病	2 0.29				1 0.50		3 0.14	3 0.14	1221 0.39
	伝染性紅斑		2 0.67					2 0.09	4 0.18	778 0.25
	突発性発しん	3 0.43	2 0.67			3 1.50	7 1.40	15 0.68	15 0.68	2189 0.70
	百日咳								1 0.05	73 0.02
	ヘルパンギーナ	5 0.71	5 1.67				12 2.40	22 1.00	33 1.50	1525 0.48
流行性耳下腺炎	7 1.00		4 1.33		4 2.00	1 0.20	16 0.73	28 1.27	1111 0.35	
眼科 (3)	急性出血性結膜炎		*	*	*	*				5 0.01
	流行性角結膜炎									437 0.64
基幹 (6)	細菌性髄膜炎									6 0.01
	無菌性髄膜炎									23 0.05
	マイコプラズマ肺炎									116 0.25
	クラミジア肺炎(オウム病は除く)									4 0.01
	※2 感染性胃腸炎(ロタウイルス)									
	インフルエンザ(入院患者数)								1 0.17	※3

インフルエンザは、小児科定点+内科定点

\*欄には定点はありません

細字は定点当たり患者数

(注) ※1は、平成15年11月5日以降届出対象疾患。

※2は、平成25年10月14日以降届出対象疾患。

※3は、2013/14シーズンの全国の集計は第21週で終了いたしました。

◆福井県感染症発生動向調査(定点報告:五類感染症)

平成26年第24週 平成26年6月9日(月)～平成26年6月15日(日)

インフルエンザ 定点	インフルエンザ(鳥イン フルエンザを除く)	小児科 定点	※1 RSウイルス感 染症	咽頭結 膜熱	A群溶 血性レ ンサ球 菌咽頭 炎	感染性 胃腸炎	水痘	手足口 病	伝染性 紅斑	突発性 発しん	百日咳	ヘルパ ンギー ナ	流行性 耳下腺 炎	眼科・基幹 定点	急性出血 性結膜炎	流行性角 結膜炎	細菌性髄 膜炎	無菌性髄 膜炎	マイコプラ ズマ肺炎	※2 感染 性胃腸炎 (ロタウィ ルス)	インフル エンザ(入 院患者 数)	
～5ヶ月		～5ヶ月				2				1				～5ヶ月								
～11ヶ月		～11ヶ月		1	3	10	3			6		3		～11ヶ月								
1歳		1歳		11	4	23	6	1		8		12		1歳								
2歳		2歳		7	9	28	12	1				1	2	2歳								
3歳	1	3歳		6	3	18	5		1			4	4	3歳								
4歳		4歳		2	12	20	2		1			2	6	4歳								
5歳		5歳			9	10	2	1						5歳								
6歳	1	6歳		3	7	11	1						1	6歳								
7歳		7歳			6	10	1						1	7歳								
8歳	1	8歳			3	11							1	8歳								
9歳		9歳			2	6								9歳								
10～14歳	6	10～14歳		1	5	14							1	10～14歳								
15～19歳		15～19歳				9								15～19歳								
20～29歳		20歳以上		1		11								20～29歳								
30～39歳														30～39歳								
40～49歳														40～49歳								
50～59歳														50～59歳								
60～69歳														60～69歳								
70～79歳														70歳以上								
80歳以上																						
合 計	9	合 計		32	63	183	32	3	2	15		22	16	合 計								
前期計	4	前期計	3	61	67	274	38	3	4	15	1	33	28	前期計								1
当期間/前期	2.25	当期間/前期		0.52	0.94	0.67	0.84	1	0.5	1		0.67	0.57	当期間/前期	***	***	***	***	***	***		
増減数	5	増減数	-3	-29	-4	-91	-6		-2		-1	-11	-12	増減数								-1

(注)※1は、平成15年11月5日以降届出対象疾患

\*\*\*は前期計が“0”のとき

※2は、平成25年10月14日以降届出対象疾患