

# 福井県感染症発生動向調査速報

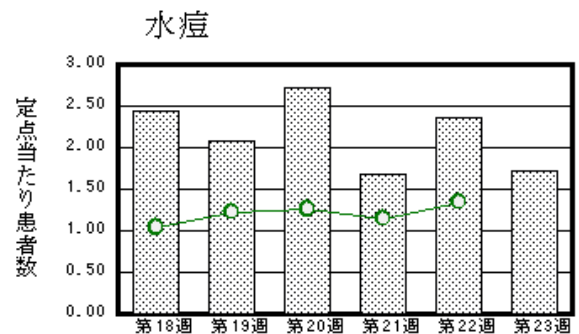
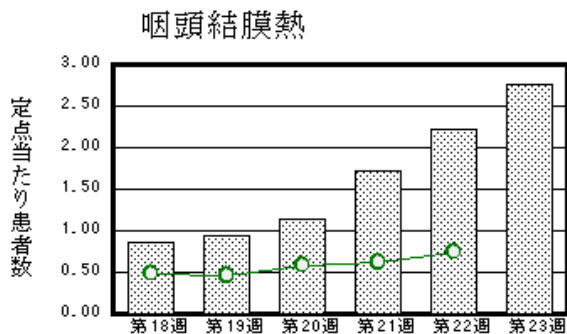
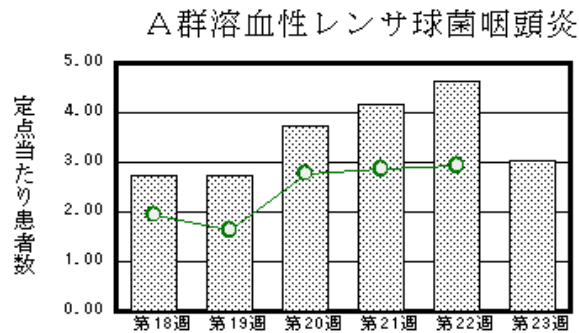
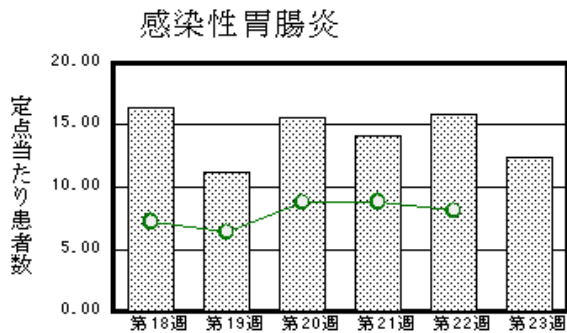
<<平成26年>>

<週報> 第23週 (平成26年 6月 2日～6月 8日)  
 <月報> 5月 (平成26年 5月 1日～5月31日)

発行日：平成26年6月11日  
 発行：福井県健康福祉部健康増進課  
 福井県衛生環境研究センター  
 kansens@erc.pref.fukui.jp

## ◆注目疾患の動向

- 【今週の上位5疾患】①感染性胃腸炎274名(12.45名) ②A群溶血性レンサ球菌咽頭炎67名(3.05名) ③咽頭結膜熱61名(2.77名) ④水痘38名(1.73名) ⑤ヘルパンギーナ33名(1.50名) ( )内は定点当たり人数
- 【報告数の多い疾患】①感染性胃腸炎(274名) ②A群溶血性レンサ球菌咽頭炎(67名) ③咽頭結膜熱(61名) ④水痘(38名) ⑤ヘルパンギーナ(33名)
- 【感染性胃腸炎】報告数は274名です。定点当たり報告数は減少しました(15.91名→12.45名)。地域別にみると、二州地区18.67名、坂井地区15.67名、丹南地区13.40名、福井地区12.29名、奥越地区7.00名、若狭地区2.00名の順となっています。
- 【A群溶血性レンサ球菌咽頭炎】報告数は67名です。定点当たり報告数は減少しました(4.64名→3.05名)。地域別にみると、二州地区7.00名、奥越地区5.00名、坂井地区3.00名、丹南地区3.00名、福井地区1.57名、若狭地区0.50名の順となっています。
- 【咽頭結膜熱】報告数は61名です。定点当たり報告数は増加しました(2.23名→2.77名)。地域別にみると、丹南地区6.00名、福井地区2.86名、奥越地区2.00名、坂井地区1.67名、二州地区0.67名の順となっています。
- 【水痘】報告数は38名です。定点当たり報告数は減少しました(2.36名→1.73名)。地域別にみると、丹南地区2.40名、坂井地区2.33名、奥越地区2.00名、福井地区1.71名、二州地区0.67名、若狭地区0.50名の順となっています。



※ 棒グラフは福井県、折れ線グラフは全国の数値を表しています。  
 ◎ 各疾患の動向グラフについては福井県感染症情報のホームページをご覧ください。

## ◆感染症週報全国版の要点

2014年第21週号(5月19日～5月25日)要点

発生動向総覧	<第21週>A群溶血性レンサ球菌咽頭炎の定点当たり報告数は2週連続で増加し、過去5年間の同時期と比較してやや多い/その他最新動向
注目すべき感染症	<今週は該当記事はありません>
感染症関連情報	<p>◆病原体情報&lt;速報記事&gt;腸内細菌科カルバペネマーゼ産生菌の検出に適したスクリーニング薬剤の検討/最近の広域株によるA型肝炎患者の増加と通知法のリアルタイムPCRによる偽陰性に対する注意について/社会福祉施設におけるオウム病の集団発生ー川崎市</p> <p>&lt;分離・検出情報&gt;麻疹ウイルス分離・検出状況/A型肝炎ウイルス分離・検出状況/インフルエンザウイルス分離・検出状況/ノロウイルス等検出状況</p> <p>◆海外感染症情報 太平洋地域でのジカウイルス発生状況について/南太平洋におけるデング熱の流行状況について/中東呼吸器症候群(MERS)の発生状況について/西アフリカでエボラ出血熱が発生しています/鳥インフルエンザA(H7N9)の発生状況について/南スウェーデンでコレラが流行しています/米国でのMERSコロナウイルス接触者感染は陰性と判明しました</p>
速報	<今週は該当記事はありません>

※ 詳細は国立感染症研究所感染症疫学センターのホームページをご覧ください。http://www.nih.go.jp/niid/ja/from-idsc.html

◆全数届出の感染症(福井県)

- 1類感染症:報告はありませんでした。
- 2類感染症:結核5名の報告がありました。  
(なお、結核は第20週に1名の報告がありました。)
- 3類感染症:腸管出血性大腸菌感染症1名の報告がありました(下表参照)。
- 4類感染症:レジオネラ症2名の報告がありました。  
(なお、レジオネラ症は第22週に1名の報告がありました。)
- 5類感染症全数把握対象:報告はありませんでした。

疾病名	腸管出血性大腸菌感染症(3類感染症)	
患者	女性 1名	
血清型	O26	
主な症状	水様性下痢、発熱	
感染原因・感染経路	調査中	
平成26年	福井県	有症者 3名、無症者 1名
	全国	396名(5月25日現在)
平成25年同時期届出累計	有症者 0名、無症者 0名、全国 325名	

◆福井県感染症発生動向調査

[定点報告:五類感染症(週報分)] 平成26年 第23週 平成26年6月2日(月)～平成26年6月8日(日)

定点種別 (定点数)	保健所 病名	福井	坂井	二州	若狭	奥越	丹南	計	前週	全国(22週)
インフルエンザ <sup>a</sup> (32)	インフルエンザ (鳥インフルエンザを除く)	2 0.18					2 0.25	4 0.13	5 0.16	1709 0.35
小児科 (22)	※1 RSウイルス感染症	2 0.29					1 0.20	3 0.14	1 0.05	273 0.09
	咽頭結膜熱	20 2.86	5 1.67	2 0.67		4 2.00	30 6.00	61 2.77	49 2.23	2362 0.75
	A群溶血性レンサ球菌咽頭炎	11 1.57	9 3.00	21 7.00	1 0.50	10 5.00	15 3.00	67 3.05	102 4.64	9252 2.94
	感染性胃腸炎	86 12.29	47 15.67	56 18.67	4 2.00	14 7.00	67 13.40	274 12.45	350 15.91	25502 8.09
	水痘	12 1.71	7 2.33	2 0.67	1 0.50	4 2.00	12 2.40	38 1.73	52 2.36	4241 1.35
	手足口病	2 0.29					1 0.20	3 0.14	3 0.14	1047 0.33
	伝染性紅斑			3 1.00			1 0.20	4 0.18	5 0.23	908 0.29
	突発性発しん	7 1.00	2 0.67	2 0.67		1 0.50	3 0.60	15 0.68	17 0.77	2172 0.69
	百日咳	1 0.14						1 0.05		67 0.02
	ヘルパンギーナ	16 2.29	5 1.67	1 0.33		1 0.50	10 2.00	33 1.50	20 0.91	1137 0.36
流行性耳下腺炎	2 0.29	1 0.33	6 2.00			18 9.00	1 0.20	28 1.27	1024 0.32	
眼科 (3)	急性出血性結膜炎		*	*	*	*				4 0.01
	流行性角結膜炎									405 0.59
基幹 (6)	細菌性髄膜炎									10 0.02
	無菌性髄膜炎									14 0.03
	マイコプラズマ肺炎								1 0.17	131 0.28
	クラミジア肺炎(オウム病は除く)									4 0.01
	※2 感染性胃腸炎(ロタウイルス)									
	インフルエンザ(入院患者数)	1 0.50						1 0.17		※3

インフルエンザは、小児科定点+内科定点  
細字は定点当たり患者数

\*欄には定点はありません

(注) ※1は、平成15年11月5日以降届出対象疾患。  
 ※2は、平成25年10月14日以降届出対象疾患。  
 ※3は、2013/14シーズンの全国の集計は第21週で終了いたしました。

◆福井県感染症発生動向調査(定点報告:五類感染症)

平成26年第23週 平成26年6月2日(月)～平成26年6月8日(日)

インフルエンザ 定点	インフルエンザ(鳥イン フルエンザを除く)	小児科 定点	※1 RSウイルス感 染症	咽頭結 膜熱	A群溶 血性レ ンサ球 菌咽頭 炎	感染性 胃腸炎	水痘	手足口 病	伝染性 紅斑	突発性 発しん	百日咳	ヘルパ ンギー ナ	流行性 耳下腺 炎	眼科・基幹 定点	急性出血 性結膜炎	流行性角 結膜炎	細菌性髄 膜炎	無菌性髄 膜炎	マイコプラ ズマ肺炎	※2 感染 性胃腸炎 (ロタウィ ルス)	インフル エンザ(入 院患者 数)	
～5ヶ月		～5ヶ月	1	1		2								～5ヶ月								
～11ヶ月	2	～11ヶ月		4		9	4	1	1	10		4		～11ヶ月								
1歳		1歳	1	17	3	27	9			3	1	19	2	1歳								
2歳		2歳		6	6	22	9		2	2		7	1	2歳								
3歳		3歳	1	8	10	41	5	1	1			2	4	3歳								
4歳		4歳		7	11	25	4					1	12	4歳								
5歳		5歳		9	9	32	5						3	5歳								
6歳		6歳		2	5	13	1	1					3	6歳								
7歳		7歳			9	16							2	7歳								
8歳	1	8歳		3	8	10							1	8歳								
9歳		9歳		2	2	16								9歳								
10～14歳		10～14歳		1	3	38	1							10～14歳								
15～19歳		15～19歳				10								15～19歳								
20～29歳		20歳以上		1	1	13								20～29歳								
30～39歳														30～39歳								
40～49歳														40～49歳								
50～59歳														50～59歳								
60～69歳														60～69歳								
70～79歳	1													70歳以上								1
80歳以上																						
合 計	4	合 計	3	61	67	274	38	3	4	15	1	33	28	合 計								1
前期計	5	前期計	1	49	102	350	52	3	5	17		20	11	前期計					1			
当期間/前期	0.8	当期間/前期	3	1.24	0.66	0.78	0.73	1	0.8	0.88	***	1.65	2.55	当期間/前期	***	***	***	***		***	***	***
増減数	-1	増減数	2	12	-35	-76	-14		-1	-2	1	13	17	増減数					-1			1

(注)※1は、平成15年11月5日以降届出対象疾患

\*\*\*は前期計が“0”のとき

※2は、平成25年10月14日以降届出対象疾患

◆福井県感染症発生動向調査(定点報告:五類感染症月報分)

平成26年5月

[患者数:人]

	STD 定点数	性器クラミジア		性器ヘルペス		尖圭コンジローマ		淋菌感染症		合計		基幹 定点数	メチシリン 耐性黄色 ブドウ球 菌感染症	ペニシリン 耐性肺炎 球菌感 染症	薬剤耐 性緑膿 菌感 染症	薬剤耐 性アシ ネクター 感染 症	合計
		男	女	男	女	男	女	男	女	男	女						
福井	2	1	2	2	4	1	4	3		7	10	2					
坂井	1	1				1				2		0					
二州	1											1					
若狭	0											1					
奥越	0											1					
丹南	1											1					
合計	5	2	2	2	4	2	4	3		9	10	6	18	5	1		24
前期計	5	2	1	3	5		4			5	10	6	27	5			32
当期間/前期		1	2	0.67	0.8	***	1	***	***	1.8	1		0.67	1	***	***	0.75
増減数			1	-1	-1	2		3		4			-9		1		-8

[定点当たり患者数:人/定点]

	STD 定点数	性器クラミジア		性器ヘルペス		尖圭コンジローマ		淋菌感染症		合計		基幹 定点数	メチシリン 耐性黄色 ブドウ球 菌感染症	ペニシリン 耐性肺炎 球菌感 染症	薬剤耐 性緑膿 菌感 染症	薬剤耐 性アシ ネクター 感染 症	合計
		男	女	男	女	男	女	男	女	男	女						
福井	2	0.50	1.00	1.00	2.00	0.50	2.00	1.50		3.50	5.00	2					
坂井	1	1.00				1.00				2.00		0					
二州	1											1					
若狭	0											1					
奥越	0											1					
丹南	1											1					
合計	5	0.40	0.40	0.40	0.80	0.40	0.80	0.60		1.80	2.00	6	3.00	0.83	0.17		4.00
全国5月	978	1.13	1.19	0.31	0.47	0.31	0.19	0.70	0.20	2.45	2.05	476	3.07	0.46	0.05		3.58

[年齢階層別患者数:人]

	STD	性器クラミジア		性器ヘルペス		尖圭コンジローマ		淋菌感染症		合計		基幹	メチシリン 耐性黄色 ブドウ球 菌感 染症	ペニシリン 耐性肺炎 球菌感 染症	薬剤耐 性緑膿 菌感 染症	薬剤耐 性アシ ネクター 感染 症	合計
		男	女	男	女	男	女	男	女	男	女						
0歳																	
1歳～4歳													1	3			4
5歳～9歳																	
10歳～14歳																	
15歳～19歳													1				1
20歳～24歳		1	1							1	1						
25歳～29歳								2		2							
30歳～34歳		1			1					1	1			1			1
35歳～39歳			1					1		1	1						
40歳～44歳				2	1			1		2	2						
45歳～49歳								3			3						
50歳～54歳						2				2							
55歳～59歳													1	1			2
60歳～64歳													1				1
65歳～69歳													1				1
70歳以上					2						2		13		1		14
合計		2	2	2	4	2	4	3		9	10		18	5	1		24
前期計		2	1	3	5		4			5	10		27	5			32
当期間/前期		1	2	0.67	0.8	***	1	***	***	1.8	1		0.67	1	***	***	0.75
増減数			1	-1	-1	2		3		4			-9		1		-8

\*\*\*は前期計が"0"のとき