

福井県感染症発生動向調査速報

＜平成26年＞

＜週報＞ 第21週（平成26年5月19日～5月25日）

発行日：平成26年5月28日

発行：福井県健康福祉部健康増進課

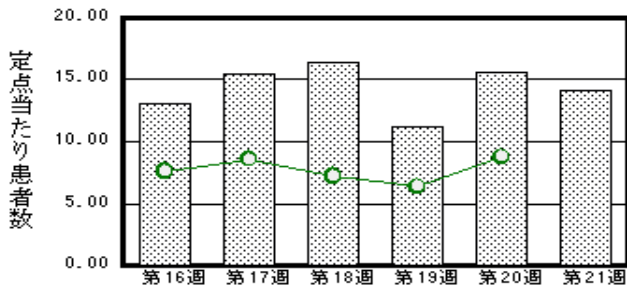
福井県衛生環境研究センター

kansen@erc.pref.fukui.jp

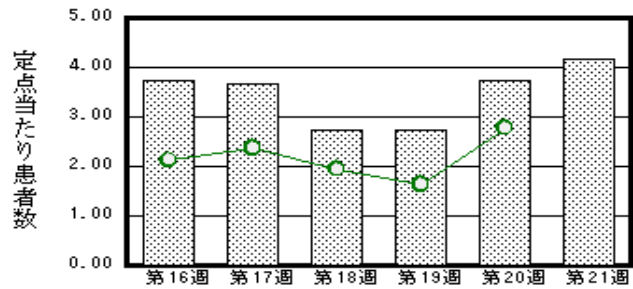
◆注目疾患の動向

- 【今週の上位5疾患】①感染性胃腸炎310名(14.09名) ②A群溶血性レンサ球菌咽頭炎92名(4.18名) ③咽頭結膜熱38名(1.73名) ④水痘37名(1.68名) ⑤突発性発しん13名(0.59名)
()内は定点当たり人数
- 【報告数の多い疾患】①感染性胃腸炎(310名) ②A群溶血性レンサ球菌咽頭炎(92名) ③咽頭結膜熱(38名) ④水痘(37名) ⑤突発性発しん(13名)
- 【感染性胃腸炎】報告数は310名です。定点当たり報告数は減少しました(15.59名→14.09名)。地域別にみると、丹南地区19.60名、二州地区16.67名、坂井地区16.00名、福井地区13.00名、奥越地区10.50名、若狭地区1.00名の順となっています。
- 【A群溶血性レンサ球菌咽頭炎】報告数は92名です。定点当たり報告数は増加しました(3.73名→4.18名)。地域別にみると、奥越地区9.50名、丹南地区4.80名、福井地区4.57名、二州地区4.33名、坂井地区1.33名の順となっています。
- 【咽頭結膜熱】報告数は38名です。定点当たり報告数は増加しました(1.14名→1.73名)。地域別にみると、福井地区2.57名、丹南地区2.00名、二州地区1.33名、坂井地区1.00名、奥越地区1.00名、若狭地区0.50名の順となっています。
- 【水痘】報告数は37名です。定点当たり報告数は減少しました(2.73名→1.68名)。地域別にみると、二州地区3.00名、福井地区2.00名、丹南地区1.40名、坂井地区1.00名、若狭地区1.00名、奥越地区1.00名の順となっています。

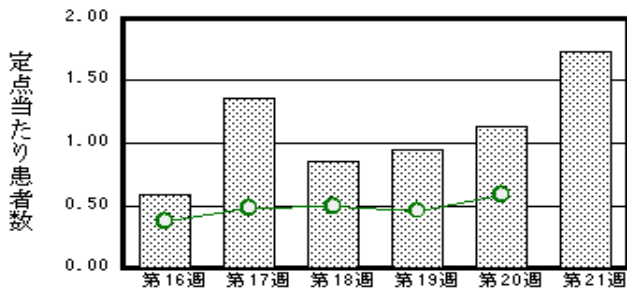
感染性胃腸炎



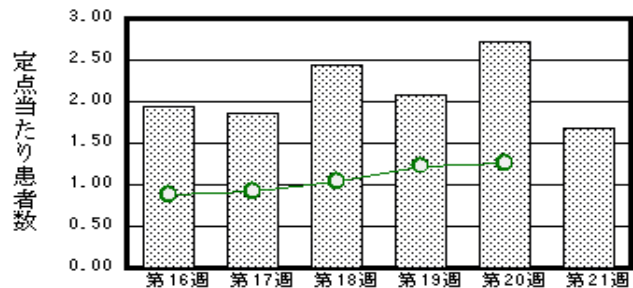
A群溶血性レンサ球菌咽頭炎



咽頭結膜熱



水痘



※ 棒グラフは福井県、折れ線グラフは全国の数値を表しています。

◎ 各疾患の動向グラフについては福井県感染症情報のホームページをご覧ください。

◆感染症週報全国版の要点

2014年第19週号(5月5日～5月11日)要点

発生動向総覧	＜第19週＞咽頭結膜熱の定点当たり報告数は減少したが、過去5年間の同時期と比較してやや多い/その他最新動向
注目すべき感染症	＜海外の注目すべき感染症＞ 海外の感染症情報：中東呼吸器症候群(MERS)、鳥インフルエンザA(H7N9)、ポリオ、エボラ出血熱
病原体情報	◆病原体情報＜速報記事＞チクングニア熱のトンガ王国からの輸入症例ー三重県 ＜分離・検出情報＞麻疹ウイルス分離・検出状況/A型肝炎ウイルス分離・検出状況/インフルエンザウイルス分離・検出状況/ノロウイルス等検出状況 ◆海外感染症情報 太平洋地域における麻しんの流行状況について/カリブ海諸国におけるチクングニア熱の患者の発生状況について/南太平洋におけるデング熱の流行状況について/米国で2例目のMERS輸入例が確認されました/鳥インフルエンザA(H7N9)の発生状況について/西アフリカでエボラ出血熱が発生しています/中東呼吸器症候群(MERS)の発生状況について
速報	＜今週は該当記事はありません＞

※ 詳細は国立感染症研究所感染症疫学センターのホームページをご覧ください。http://www.nih.go.jp/niid/ja/from-idsc.html

◆全数届出の感染症(福井県)

- 1類感染症:報告はありませんでした。
- 2類感染症:結核3名の報告がありました。
- 3類感染症:報告はありませんでした。
- 4類感染症:レジオネラ症1名の報告がありました。
- 5類感染症全数把握対象:アメーバ赤痢1名の報告がありました。

◆福井県感染症発生動向調査

[定点報告:五類感染症(週報分)] 平成26年 第21週 平成26年5月19日(月)～平成26年5月25日(日)

定点種別 (定点数)	保健所 病名	福井	坂井	二州	若狭	奥越	丹南	計	前週	全国(20週)
インフルエンザ ^a (32)	インフルエンザ (鳥インフルエンザを除く)	2 0.18		1 0.25		1 0.33	4 0.50	8 0.25	27 0.84	4076 0.83
小児科 (22)	※1 RSウイルス感染症	5 0.71						5 0.23	4 0.18	299 0.09
	咽頭結膜熱	18 2.57	3 1.00	4 1.33	1 0.50	2 1.00	10 2.00	38 1.73	25 1.14	1870 0.59
	A群溶血性レンサ球菌咽頭炎	32 4.57	4 1.33	13 4.33		19 9.50	24 4.80	92 4.18	82 3.73	8783 2.78
	感染性胃腸炎	91 13.00	48 16.00	50 16.67	2 1.00	21 10.50	98 19.60	310 14.09	343 15.59	27587 8.74
	水痘	14 2.00	3 1.00	9 3.00	2 1.00	2 1.00	7 1.40	37 1.68	60 2.73	3988 1.26
	手足口病	1 0.14						1 0.05	1 0.05	558 0.18
	伝染性紅斑		1 0.33	3 1.00				4 0.18	2 0.09	769 0.24
	突発性発しん	2 0.29		1 0.33	4 2.00	2 1.00	4 0.80	13 0.59	15 0.68	2018 0.64
	百日咳									39 0.01
	ヘルパンギーナ						5 1.00	5 0.23	3 0.14	542 0.17
流行性耳下腺炎	3 0.43		4 1.33		4 2.00	1 0.20	12 0.55	18 0.82	919 0.29	
眼科 (3)	急性出血性結膜炎		*	*	*	*				8 0.01
	流行性角結膜炎									451 0.66
基幹 (6)	細菌性髄膜炎								1 0.17	7 0.01
	無菌性髄膜炎									12 0.03
	マイコプラズマ肺炎									135 0.29
	クラミジア肺炎(オウム病は除く)									11 0.02
	※2 感染性胃腸炎(ロタウイルス)									314 0.67
	インフルエンザ(入院患者数)								1 0.17	32 0.07

インフルエンザは、小児科定点+内科定点

細字は定点当たり患者数

(注) ※1は、平成15年11月5日以降届出対象疾患。

※2は、平成25年10月14日以降届出対象疾患。

*欄には定点はありません

◆福井県感染症発生動向調査(定点報告:五類感染症)

平成26年第21週 平成26年5月19日(月)～平成26年5月25日(日)

インフルエンザ 定点	インフルエ ンザ(鳥イン フルエンザ を除く)	小児科 定点	※1 RSウイ ルス感 染症	咽頭結 膜熱	A群溶 血性レ ンサ球 菌咽頭 炎	感染性 胃腸炎	水痘	手足口 病	伝染性 紅斑	突発性 発しん	百日咳	ヘルパ ンギー ナ	流行性 耳下腺 炎	眼科・基幹 定点	急性出血 性結膜炎	流行性角 結膜炎	細菌性髄 膜炎	無菌性髄 膜炎	マイコプラ ズマ肺炎	クラミジア 肺炎(オウ ム病を除 く)	※2 感染 性胃腸炎 (ロタウイ ルス)	インフル エンザ(入 院患者 数)	
～5ヶ月		～5ヶ月		1		2	1			1				～5ヶ月									
～11ヶ月		～11ヶ月	2	4		12	3			6				～11ヶ月									
1歳		1歳	2	11	4	40	7	1		5		2		1歳									
2歳	1	2歳	1	8	10	29	10			1		2	2	2歳									
3歳		3歳		3	22	31	7		1			1	2	3歳									
4歳		4歳		6	14	40	7		2					4歳									
5歳	3	5歳		4	16	37	2		1				5	5歳									
6歳		6歳				24							1	6歳									
7歳	1	7歳			8	18								7歳									
8歳		8歳			4	18							2	8歳									
9歳		9歳			4	12								9歳									
10～14歳	1	10～14歳			6	25								10～14歳									
15～19歳	2	15～19歳				5								15～19歳									
20～29歳		20歳以上		1	4	17								20～29歳									
30～39歳														30～39歳									
40～49歳														40～49歳									
50～59歳														50～59歳									
60～69歳														60～69歳									
70～79歳														70歳以上									
80歳以上																							
合 計	8	合 計	5	38	92	310	37	1	4	13		5	12	合 計									
前期計	27	前期計	4	25	82	343	60	1	2	15		3	18	前期計			1						1
当期間/前期	0.3	当期間/前期	1.25	1.52	1.12	0.9	0.62	1	2	0.87	***	1.67	0.67	当期間/前期	***	***		***	***	***	***		
増減数	-19	増減数	1	13	10	-33	-23		2	-2		2	-6	増減数			-1						-1

(注)※1は、平成15年11月5日以降届出対象疾患

***は前期計が“0”のとき

※2は、平成25年10月14日以降届出対象疾患