

# 福井県感染症発生動向調査速報

<<平成26年>>

<週報> 第13週 (平成26年 3月24日～3月30日)

発行日：平成26年4月2日

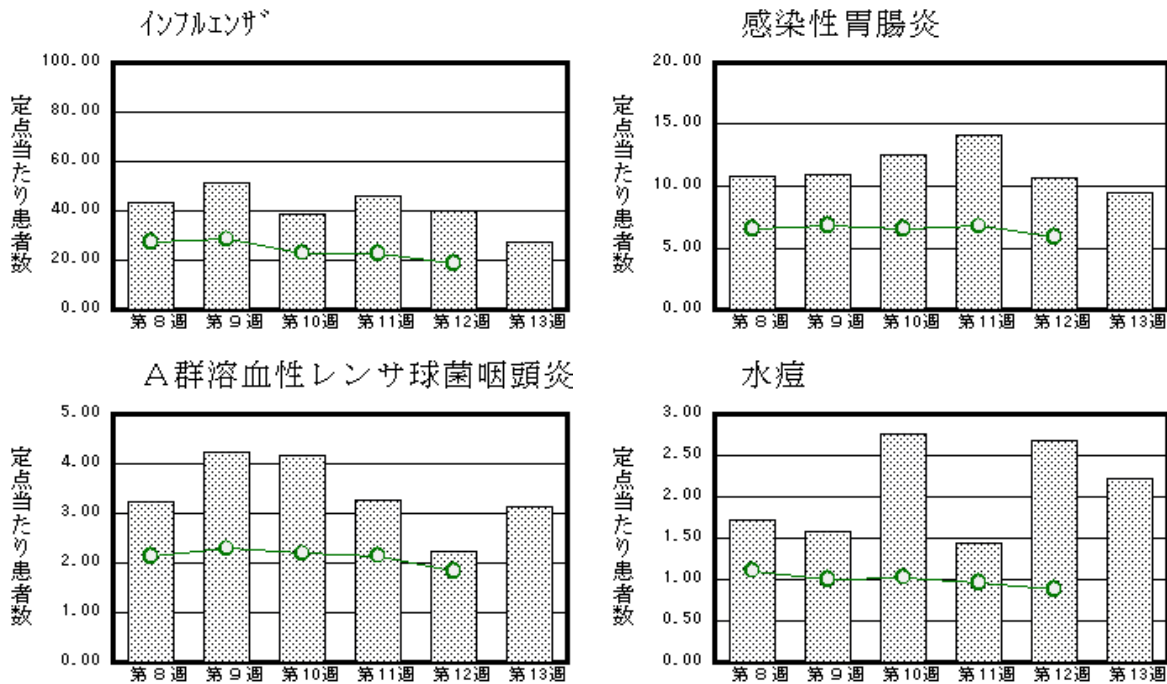
発行：福井県健康福祉部健康増進課

福井県衛生環境研究センター

kansen@erc.pref.fukui.jp

## ◆注目疾患の動向

- 【今週の上位5疾患】①インフルエンザ870名(27.19名) ②感染性胃腸炎207名(9.41名) ③A群溶血性レンサ球菌咽頭炎69名(3.14名) ④水痘49名(2.23名) ⑤流行性耳下腺炎14名(0.64名)  
( )内は定点当たり人数
- 【報告数の多い疾患】①インフルエンザ(870名) ②感染性胃腸炎(207名) ③A群溶血性レンサ球菌咽頭炎(69名) ④水痘(49名) ⑤流行性耳下腺炎(14名)
- 【インフルエンザ】報告数は870名です。定点当たり報告数は減少しました(39.97名→27.19名)。地域別にみると、坂井地区37.33名、二州地区35.00名、丹南地区31.63名、奥越地区30.67名、福井地区23.00名、若狭地区6.67名の順となっています。
- 【感染性胃腸炎】報告数は207名です。定点当たり報告数は減少しました(10.68名→9.41名)。地域別にみると、福井地区12.57名、奥越地区9.00名、丹南地区9.00名、坂井地区8.67名、二州地区8.00名、若狭地区3.00名の順となっています。
- 【A群溶血性レンサ球菌咽頭炎】報告数は69名です。定点当たり報告数は増加しました(2.23名→3.14名)。地域別にみると、奥越地区8.00名、二州地区4.00名、坂井地区3.67名、丹南地区2.80名、福井地区2.14名、若狭地区0.50名の順となっています。
- 【水痘】報告数は49名です。定点当たり報告数は減少しました(2.68名→2.23名)。地域別にみると、福井地区3.00名、坂井地区2.67名、二州地区2.33名、丹南地区2.20名、奥越地区1.00名の順となっています。



※ 棒グラフは福井県、折れ線グラフは全国の数値を表しています。

◎ 各疾患の動向グラフについては福井県感染症情報のホームページをご覧ください。

## ◆感染症週報全国版の要点

2014年第11週号(3月10日～3月16日)要点

発生動向総覧	<第11週>インフルエンザの定点当たり報告数は2週連続で減少したが、過去5年間の同時期と比較してやや多い/その他最新動向 <2月>性感染症・薬剤耐性菌感染症について
注目すべき感染症	<今週は該当記事はありません>
病原体情報	麻疹ウイルス 2013～2014年
速報	高槻市における2014(平成26)年2月の麻しんの発生状況と対応について
海外感染症情報	鳥インフルエンザA(H7N9)の発生状況について/中東呼吸器症候群(MERS)の発生状況について/カメルーンにおけるポリオの発生状況について/中東におけるポリオの発生状況について/ギニアでエボラ出血熱が発生しています
感染症の話	<今週はお休みです>

※ 詳細は国立感染症研究所感染症疫学センターのホームページをご覧ください。Http://www.nih.go.jp/niid/ja/from-idsc.html

◆全数届出の感染症(福井県)

- 1類感染症:報告はありませんでした。
- 2類感染症:結核1名の報告がありました。  
(なお、結核は第52週に1名、第12週に1名の報告がありました。)
- 3類感染症:腸管出血性大腸菌感染症2名の報告がありました(下表参照)。
- 4類感染症:報告はありませんでした。  
(なお、レジオネラ症は第12週に1名の報告がありました。)
- 5類感染症全数把握対象:報告はありませんでした。  
(なお、アメーバ赤痢は第12週に1名の報告がありました。)

疾病名	腸管出血性大腸菌感染症(3類感染症)	
患者	女性 1名	男性 1名
血清型	O26	O26
主な症状	水様性下痢、発熱	なし
感染原因・感染経路	調査中	調査中
平成26年	福井県	有症者 2名、無症者 1名
	全国	70名(3月16日現在)
平成25年同時期届出累計	有症者 0名、無症者 0名、全国 135名	

◆福井県感染症発生動向調査

[定点報告:五類感染症(週報分)] 平成26年 第13週 平成26年3月24日(月)～平成26年3月30日(日)

定点種別 (定点数)	保健所 病名	福井	坂井	二州	若狭	奥越	丹南	計	前週	全国(12週)	
インフルエンザ (32)	インフルエンザ (鳥インフルエンザを除く)	253 23.00	112 37.33	140 35.00	20 6.67	92 30.67	253 31.63	870 27.19	1279 39.97	91954 18.59	
小児科 (22)	※1 RSウイルス感染症	9 1.29	1 0.33				3 0.60	13 0.59	7 0.32	612 0.19	
	咽頭結膜熱	2 0.29		1 0.33		2 1.00	7 1.40	12 0.55	16 0.73	974 0.31	
	A群溶血性レンサ球菌咽頭炎	15 2.14	11 3.67	12 4.00	1 0.50	16 8.00	14 2.80	69 3.14	49 2.23	5767 1.83	
	感染性胃腸炎	88 12.57	26 8.67	24 8.00	6 3.00	18 9.00	45 9.00	207 9.41	235 10.68	18495 5.87	
	水痘	21 3.00	8 2.67	7 2.33		2 1.00	11 2.20	49 2.23	59 2.68	2772 0.88	
	手足口病						1 0.20	1 0.05			257 0.08
	伝染性紅斑			3 1.00				3 0.14	2 0.09	339 0.11	
	突発性発しん	4 0.57	2 0.67				4 0.80	10 0.45	3 0.14	1309 0.42	
	百日咳										33 0.01
	ヘルパンギーナ										44 0.01
眼科 (3)	流行性耳下腺炎	3 0.43	3 1.00	7 2.33			1 0.20	14 0.64	10 0.45	630 0.20	
	急性出血性結膜炎		*	*	*	*				14 0.02	
基幹 (6)	流行性角結膜炎								1 0.33	318 0.46	
	細菌性髄膜炎									4 0.01	
	無菌性髄膜炎									14 0.03	
	マイコプラズマ肺炎									82 0.17	
	クラミジア肺炎(オウム病は除く)									11 0.02	
	※2 感染性胃腸炎(ロタウイルス)									133 0.28	
インフルエンザ(入院患者数)	6 3.00		1 1.00			2 2.00	9 1.50	11 1.83	502 1.08		

インフルエンザは、小児科定点+内科定点

細字は定点当たり患者数

(注) ※1は、平成15年11月5日以降届出対象疾患。

※2は、平成25年10月14日以降届出対象疾患。

\*欄には定点はありません

◆福井県感染症発生動向調査(定点報告:五類感染症)

平成26年第13週 平成26年3月24日(月)～平成26年3月30日(日)

インフルエンザ 定点	インフルエンザ(鳥イン フルエンザを除く)	小児科 定点	※1 RSウイルス感 染症	咽頭結 膜熱	A群溶 血性レ ンサ球 菌咽頭 炎	感染性 胃腸炎	水痘	手足口 病	伝染性 紅斑	突発性 発しん	百日咳	ヘルパ ンギー ナ	流行性 耳下腺 炎	眼科・基幹 定点	急性出血 性結膜炎	流行性角 結膜炎	細菌性髄 膜炎	無菌性髄 膜炎	マイコプラ ズマ肺炎	クラミジア 肺炎(オウ ム病を除 く)	※2 感染 性胃腸炎 (ロタウイ ルス)	インフル エンザ(入 院患者 数)	
～5ヶ月	1	～5ヶ月	7			1								～5ヶ月									
～11ヶ月	13	～11ヶ月	3	1		12	3			4				～11ヶ月									
1歳	34	1歳	3	2	2	21	10			6			1	1歳									1
2歳	44	2歳			10	20	8	1	2				1	2歳									
3歳	48	3歳		2	9	22	15						1	3歳									
4歳	49	4歳		3	11	24	8						3	4歳									1
5歳	63	5歳			15	24	2						5	5歳									2
6歳	54	6歳		2	11	12	3						2	6歳									1
7歳	75	7歳		1	2	15							1	7歳									
8歳	79	8歳			3	14								8歳									1
9歳	40	9歳			2	9			1					9歳									
10～14歳	136	10～14歳		1	2	15								10～14歳									
15～19歳	21	15～19歳			1	7								15～19歳									
20～29歳	42	20歳以上			1	11								20～29歳									
30～39歳	67													30～39歳									
40～49歳	27													40～49歳									
50～59歳	22													50～59歳									
60～69歳	23													60～69歳									
70～79歳	17													70歳以上									3
80歳以上	15																						
合 計	870	合 計	13	12	69	207	49	1	3	10			14	合 計									9
前期計	1279	前期計	7	16	49	235	59		2	3			10	前期計		1							11
当期間/前期	0.68	当期間/前期	1.86	0.75	1.41	0.88	0.83	***	1.5	3.33	***	***	1.4	当期間/前期	***		***	***	***	***	***	***	0.82
増減数	-409	増減数	6	-4	20	-28	-10	1	1	7			4	増減数		-1							-2

(注)※1は、平成15年11月5日以降届出対象疾患

\*\*\*は前期計が“0”のとき

※2は、平成25年10月14日以降届出対象疾患