

福井県感染症発生動向調査速報

<<平成26年>>

<週報> 第12週 (平成26年 3月17日～3月23日)

発行日：平成26年3月26日

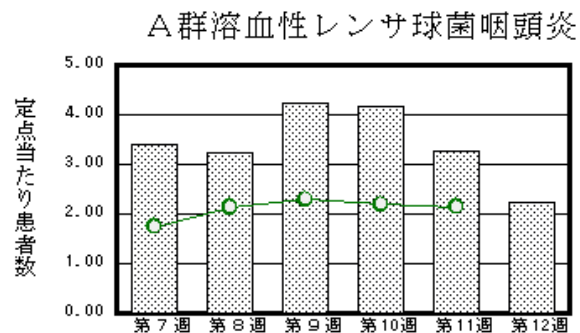
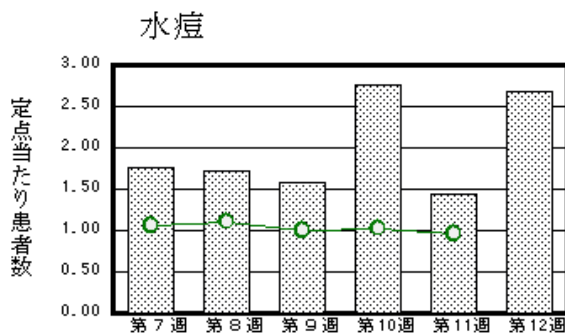
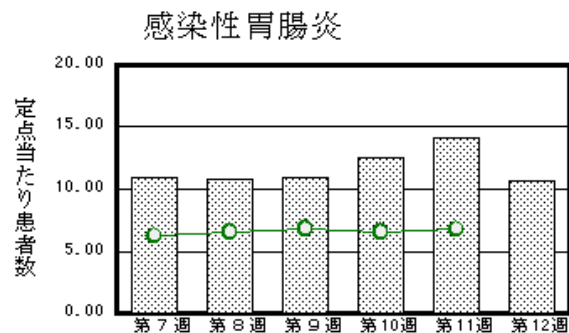
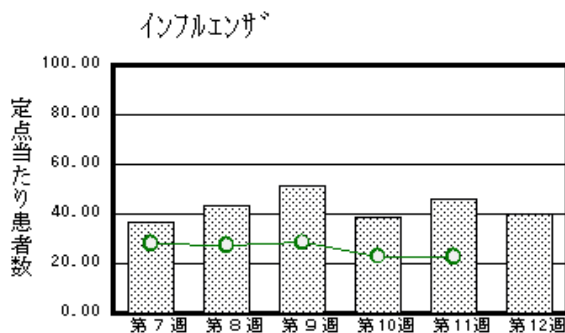
発行：福井県健康福祉部健康増進課

福井県衛生環境研究センター

kansen@erc.pref.fukui.jp

◆注目疾患の動向

- 【今週の上位5疾患】①インフルエンザ1,279名(39.97名) ②感染性胃腸炎235名(10.68名) ③水痘59名(2.68名) ④A群溶血性レンサ球菌咽頭炎49名(2.23名) ⑤咽頭結膜熱16名(0.73名)
()内は定点当たり人数
- 【報告数の多い疾患】①インフルエンザ(1,279名) ②感染性胃腸炎(235名) ③水痘(59名) ④A群溶血性レンサ球菌咽頭炎(49名) ⑤咽頭結膜熱(16名)
- 【インフルエンザ】報告数は1,279名です。定点当たり報告数は減少しました(46.16名→39.97名)。地域別にみると、坂井地区58.00名、丹南地区46.13名、福井地区42.36名、二州地区38.50名、奥越地区25.33名、若狭地区13.33名の順となっています。
- 【感染性胃腸炎】報告数は235名です。定点当たり報告数は減少しました(14.14名→10.68名)。地域別にみると、福井地区16.29名、丹南地区12.20名、奥越地区9.50名、二州地区7.33名、坂井地区4.67名、若狭地区2.50名の順となっています。
- 【水痘】報告数は59名です。定点当たり報告数は増加しました(1.45名→2.68名)。地域別にみると、奥越地区5.50名、福井地区3.57名、二州地区2.67名、丹南地区2.00名、坂井地区1.33名、若狭地区0.50名の順となっています。
- 【A群溶血性レンサ球菌咽頭炎】報告数は49名です。定点当たり報告数は減少しました(3.27名→2.23名)。地域別にみると、二州地区6.67名、奥越地区4.50名、坂井地区3.33名、福井地区0.86名、丹南地区0.80名の順となっています。



※ 棒グラフは福井県、折れ線グラフは全国の数値を表しています。

◎ 各疾患の動向グラフについては福井県感染症情報のホームページをご覧ください。

◆感染症週報全国版の要点

2014年第10週号(3月3日～3月9日)要点

発生動向総覧	<第10週>インフルエンザの定点当たり報告数は減少したが、過去5年間の同時期と比較してやや多い/その他最新動向
注目すべき感染症	<A型肝炎> 2014年の報告数は第3週以降急増し、3月13日までは177例で、過去3年のそれぞれの年間報告数を超えていた
病原体情報	感染性胃腸炎関連ウイルス 2013/14シーズン
速報	<今週は該当記事はありません>
海外感染症情報	ウガンダにおける髄膜炎菌性髄膜炎の発生状況について/鳥インフルエンザA(H7N9)の発生状況について/世界におけるインフルエンザの流行状況について/中東呼吸器症候群(MERS)の発生状況について
感染症の話	<今週はお休みです>

※ 詳細は国立感染症研究所感染症疫学センターのホームページをご覧ください。Http://www.nih.go.jp/niid/ja/from-idsc.html

◆全数届出の感染症(福井県)

- 1類感染症:報告はありませんでした。
- 2類感染症:結核2名の報告がありました。
(なお、結核は第11週に2名の報告がありました。)
- 3類感染症:腸管出血性大腸菌感染症1名の報告がありました(下表参照)。
- 4類感染症:報告はありませんでした。
(なお、A型肝炎は第11週に1名の報告がありました。)
- 5類感染症全数把握対象:報告はありませんでした。

疾病名	腸管出血性大腸菌感染症(3類感染症)	
患者	男性 1名	
血清型	O111	
主な症状	水様性下痢、血便	
感染原因・感染経路	調査中	
平成26年	福井県	有症者 1名、無症者 0名
	全国	62名(3月9日現在)
平成25年同時期届出累計	有症者 0名、無症者 0名、全国 126名	

◆福井県感染症発生動向調査

[定点報告:五類感染症(週報分)] 平成26年 第12週 平成26年3月17日(月)～平成26年3月23日(日)

定点種別 (定点数)	保健所 病名	福井	坂井	二州	若狭	奥越	丹南	計	前週	全国(11週)
インフルエンザ (32)	インフルエンザ (鳥インフルエンザを除く)	466 42.36	174 58.00	154 38.50	40 13.33	76 25.33	369 46.13	1279 39.97	1477 46.16	112833 22.79
小児科 (22)	※1 RSウイルス感染症	4 0.57				1 0.50	2 0.40	7 0.32	12 0.55	778 0.25
	咽頭結膜熱	4 0.57	2 0.67			3 1.50	7 1.40	16 0.73	15 0.68	1024 0.32
	A群溶血性レンサ球菌咽頭炎	6 0.86	10 3.33	20 6.67		9 4.50	4 0.80	49 2.23	72 3.27	6773 2.15
	感染性胃腸炎	114 16.29	14 4.67	22 7.33	5 2.50	19 9.50	61 12.20	235 10.68	311 14.14	21243 6.74
	水痘	25 3.57	4 1.33	8 2.67	1 0.50	11 5.50	10 2.00	59 2.68	32 1.45	3013 0.96
	手足口病									278 0.09
	伝染性紅斑			2 0.67				2 0.09	2 0.09	406 0.13
	突発性発しん		1 0.33		2 1.00			3 0.14	8 0.36	1328 0.42
	百日咳									26 0.01
	ヘルパンギーナ									61 0.02
眼科 (3)	流行性耳下腺炎	3 0.43	2 0.67		1 0.50	2 1.00	2 0.40	10 0.45	12 0.55	720 0.23
	急性出血性結膜炎		*	*	*	*				14 0.02
基幹 (6)	流行性角結膜炎						1 1.00	1 0.33		349 0.51
	細菌性髄膜炎									11 0.02
	無菌性髄膜炎								1 0.17	20 0.04
	マイコプラズマ肺炎									100 0.21
	クラミア肺炎(オウム病は除く)									4 0.01
	※2 感染性胃腸炎(ロタウイルス)									87 0.18
インフルエンザ(入院患者数)	7 3.50		1 1.00				3 3.00	11 1.83	14 2.33	591 1.27

インフルエンザは、小児科定点+内科定点

細字は定点当たり患者数

(注) ※1は、平成15年11月5日以降届出対象疾患。

※2は、平成25年10月14日以降届出対象疾患。

*欄には定点はありません

◆福井県感染症発生動向調査(定点報告:五類感染症)

平成26年第12週 平成26年3月17日(月)～平成26年3月23日(日)

インフルエンザ 定点	インフルエンザ(鳥インフルエンザを除く)	小児科 定点	※1 RSウイルス感染症	咽頭結 膜熱	A群溶 血性レ ンサ球 菌咽頭 炎	感染性 胃腸炎	水痘	手足口 病	伝染性 紅斑	突発性 発しん	百日咳	ヘルパ ンギー ナ	流行性 耳下腺 炎	眼科・基幹 定点	急性出血 性結膜炎	流行性角 結膜炎	細菌性髄 膜炎	無菌性髄 膜炎	マイコプラ ズマ肺炎	クラミジア 肺炎(オウ ム病を除 く)	※2 感染 性胃腸炎 (ロタウィ ルス)	インフル エンザ(入 院患者 数)	
～5ヶ月	2	～5ヶ月	4			2								～5ヶ月									
～11ヶ月	15	～11ヶ月	1	1	2	9	3			1				～11ヶ月									
1歳	54	1歳	1	9	2	37	8			1				1歳									1
2歳	54	2歳	1	4	2	25	19			1			1	2歳									
3歳	58	3歳			5	26	12						2	3歳									
4歳	87	4歳			7	30	4		1				3	4歳									1
5歳	122	5歳		1	13	25	6						3	5歳									1
6歳	94	6歳		1	5	15	6		1					6歳									
7歳	89	7歳			3	5	1							7歳									
8歳	83	8歳			2	15								8歳									1
9歳	82	9歳			2	9							1	9歳									
10～14歳	257	10～14歳			5	14								10～14歳									2
15～19歳	36	15～19歳				7								15～19歳									
20～29歳	34	20歳以上			1	16								20～29歳									
30～39歳	73													30～39歳		1							
40～49歳	64													40～49歳									
50～59歳	26													50～59歳									2
60～69歳	28													60～69歳									
70～79歳	12													70歳以上									3
80歳以上	9																						
合計	1279	合計	7	16	49	235	59		2	3			10	合計		1							11
前期計	1477	前期計	12	15	72	311	32		2	8			12	前期計					1				14
当期間/前期	0.87	当期間/前期	0.58	1.07	0.68	0.76	1.84	***	1	0.38	***	***	0.83	当期間/前期	***	***	***		***	***	***		0.79
増減数	-198	増減数	-5	1	-23	-76	27			-5			-2	増減数		1			-1				-3

(注)※1は、平成15年11月5日以降届出対象疾患

***は前期計が“0”のとき

※2は、平成25年10月14日以降届出対象疾患