

福井県感染症発生動向調査速報

<<平成26年>>

<週報> 第10週 (平成26年 3月 3日～3月 9日)

発行日：平成26年3月12日

<月報> 2月 (平成26年 2月 1日～2月28日)

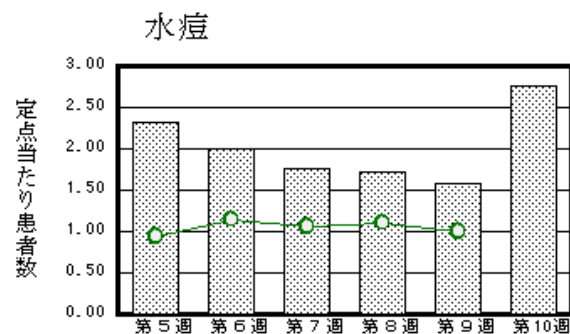
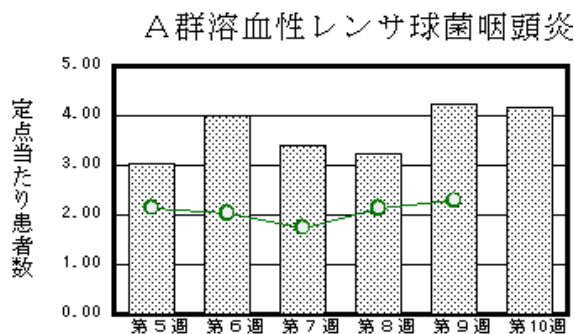
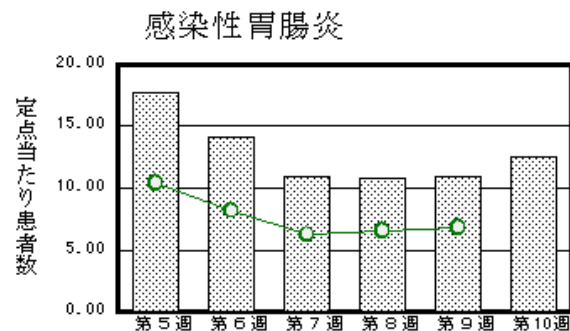
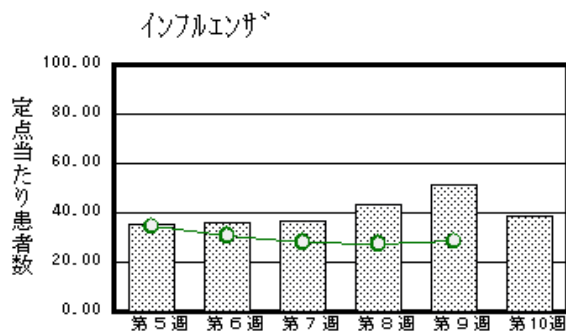
発行：福井県健康福祉部健康増進課

福井県衛生環境研究センター

kansen@erc.pref.fukui.jp

◆注目疾患の動向

- 【今週の上位5疾患】①インフルエンザ1,246名(38.94名) ②感染性胃腸炎275名(12.50名) ③A群溶血性レンサ球菌咽頭炎92名(4.18名) ④水痘61名(2.77名) ⑤流行性耳下腺炎22名(1.00名)
()内は定点当たり人数
- 【報告数の多い疾患】①インフルエンザ(1,246名) ②感染性胃腸炎(275名) ③A群溶血性レンサ球菌咽頭炎(92名) ④水痘(61名) ⑤流行性耳下腺炎(22名)
- 【インフルエンザ】報告数は1,246名です。定点当たり報告数は減少しました(51.66名→38.94名)。地域別にみると、坂井地区53.00名、丹南地区49.13名、福井地区41.91名、奥越地区32.33名、二州地区21.50名、若狭地区16.67名の順となっています。
- 【感染性胃腸炎】報告数は275名です。定点当たり報告数は増加しました(10.95名→12.50名)。地域別にみると、二州地区17.33名、福井地区14.43名、坂井地区13.33名、奥越地区12.50名、丹南地区10.00名、若狭地区3.50名の順となっています。
- 【A群溶血性レンサ球菌咽頭炎】報告数は92名です。定点当たり報告数は減少しました(4.23名→4.18名)。地域別にみると、二州地区5.33名、奥越地区5.00名、丹南地区5.00名、福井地区4.00名、坂井地区3.33名、若狭地区1.50名の順となっています。
- 【水痘】報告数は61名です。定点当たり報告数は増加しました(1.59名→2.77名)。地域別にみると、奥越地区4.50名、福井地区4.43名、丹南地区2.60名、二州地区1.67名、坂井地区1.00名の順となっています。



※ 棒グラフは福井県、折れ線グラフは全国の数値を表しています。

◎ 各疾患の動向グラフについては福井県感染症情報のホームページをご覧ください。

◆感染症週報全国版の要点

2014年第8週号(2月17日～2月23日)要点

発生動向総覧	<第8週>インフルエンザの定点当たり報告数は3週連続で減少したが、過去5年間の同時期と比較してやや多い/その他最新動向
注目すべき感染症	<2013年第48週～2014年第8週の麻疹発生状況> 2014年第1～8週の累積報告数は119例であり、昨年同時期の3.3倍である
病原体情報	麻疹ウイルス 2013～2014年
速報	フィリピン渡航者からの麻疹ウイルス遺伝子型B3の検出ー川崎市
海外感染症情報	<今週は該当記事はありません>
感染症の話	<今週はお休みです>

※ 詳細は国立感染症研究所感染症疫学センターのホームページをご覧ください。Http://www.niid.go.jp/niid/ja/from-idsc.html

◆全数届出の感染症(福井県)

- 1類感染症:報告はありませんでした。
- 2類感染症:結核1名の報告がありました。
- 3類感染症:報告はありませんでした。
- 4類感染症:A型肝炎2名の報告がありました。
- 5類感染症全数把握対象:侵襲性肺炎球菌感染症2名の報告がありました。

◆福井県感染症発生動向調査

[定点報告:五類感染症(週報分)] 平成26年 第10週 平成26年3月3日(月)～平成26年3月9日(日)

定点種別 (定点数)	保健所 病名	福井	坂井	二州	若狭	奥越	丹南	計	前週	全国(9週)
インフルエンザ ⁺ (32)	インフルエンザ (鳥インフルエンザを除く)	461 41.91	159 53.00	86 21.50	50 16.67	97 32.33	393 49.13	1246 38.94	1653 51.66	140739 28.44
小児科 (22)	※1 RSウイルス感染症	8 1.14	1 0.33				4 0.80	13 0.59	14 0.64	1015 0.32
	咽頭結膜熱	3 0.43	3 1.00	1 0.33		2 1.00	8 1.60	17 0.77	17 0.77	1183 0.37
	A群溶血性レンサ球菌咽頭炎	28 4.00	10 3.33	16 5.33	3 1.50	10 5.00	25 5.00	92 4.18	93 4.23	7222 2.29
	感染性胃腸炎	101 14.43	40 13.33	52 17.33	7 3.50	25 12.50	50 10.00	275 12.50	241 10.95	21397 6.78
	水痘	31 4.43	3 1.00	5 1.67		9 4.50	13 2.60	61 2.77	35 1.59	3159 1.00
	手足口病								1 0.05	274 0.09
	伝染性紅斑			2 0.67				2 0.09	1 0.05	381 0.12
	突発性発しん	5 0.71		2 0.67			5 1.00	12 0.55	5 0.23	1367 0.43
	百日咳									32 0.01
	ヘルパンギーナ								1 0.05	60 0.02
	流行性耳下腺炎	7 1.00	3 1.00	7 2.33		1 0.50	4 0.80	22 1.00	24 1.09	705 0.22
眼科 (3)	急性出血性結膜炎		*	*	*	*				10 0.01
	流行性角結膜炎	1 0.50						1 0.33	1 0.33	307 0.45
基幹 (6)	細菌性髄膜炎	1 0.50						1 0.17	1 0.17	5 0.01
	無菌性髄膜炎	1 0.50						1 0.17	2 0.33	10 0.02
	マイコプラズマ肺炎									121 0.26
	クラミジア肺炎(オウム病は除く)									10 0.02
	※2 感染性胃腸炎(ロタウイルス)									85 0.18
	インフルエンザ(入院患者数)	11 5.50				1 1.00	4 4.00	16 2.67	14 2.33	851 1.83

インフルエンザは、小児科定点+内科定点
細字は定点当たり患者数

(注) ※1は、平成15年11月5日以降届出対象疾患。
※2は、平成25年10月14日以降届出対象疾患。

*欄には定点はありません

◆福井県感染症発生動向調査(定点報告:五類感染症)

平成26年第10週 平成26年3月3日(月)～平成26年3月9日(日)

インフルエンザ 定点	インフルエンザ(鳥インフルエンザを除く)	小児科 定点	※1 RSウイルス感染症	咽頭結 膜熱	A群溶 血性レ ンサ球 菌咽頭 炎	感染性 胃腸炎	水痘	手足口 病	伝染性 紅斑	突発性 発しん	百日咳	ヘルパ ンギー ナ	流行性 耳下腺 炎	眼科・基幹 定点	急性出血 性結膜炎	流行性角 結膜炎	細菌性髄 膜炎	無菌性髄 膜炎	マイコプラ ズマ肺炎	クラミジア 肺炎(オウ ム病を除 く)	※2 感染 性胃腸炎 (ロタウィ ルス)	インフル エンザ(入 院患者 数)	
～5ヶ月	7	～5ヶ月	4			1								～5ヶ月									
～11ヶ月	21	～11ヶ月	1	1	1	21	2			2				～11ヶ月									
1歳	64	1歳	5	3	2	32	13			6			1	1歳									2
2歳	59	2歳	3	2	7	39	13		1	4			3	2歳									1
3歳	74	3歳		1	17	20	15						2	3歳									
4歳	78	4歳		5	16	25	8						6	4歳									1
5歳	85	5歳		1	5	34	6						5	5歳									1
6歳	131	6歳		2	19	20	2						3	6歳									1
7歳	83	7歳		1	7	16							2	7歳									
8歳	97	8歳		1	4	17			1					8歳									
9歳	67	9歳			2	10								9歳									
10～14歳	184	10～14歳			11	22	2							10～14歳									1
15～19歳	31	15～19歳				4								15～19歳									
20～29歳	43	20歳以上			1	14								20～29歳									
30～39歳	85													30～39歳									
40～49歳	57													40～49歳		1							1
50～59歳	27													50～59歳				1					1
60～69歳	26													60～69歳			1						
70～79歳	20													70歳以上									7
80歳以上	7																						
合計	1246	合計	13	17	92	275	61		2	12			22	合計		1	1	1					16
前期計	1653	前期計	14	17	93	241	35	1	1	5		1	24	前期計		1	1	2					14
当期間/前期	0.75	当期間/前期	0.93	1	0.99	1.14	1.74		2	2.4	***		0.92	当期間/前期	***	1	1	0.5	***	***	***		1.14
増減数	-407	増減数	-1		-1	34	26	-1	1	7		-1	-2	増減数				-1					2

(注)※1は、平成15年11月5日以降届出対象疾患

***は前期計が“0”のとき

※2は、平成25年10月14日以降届出対象疾患

◆福井県感染症発生動向調査(定点報告:五類感染症月報分)

平成26年2月

[患者数:人]

	STD 定点数	性器クラミジア		性器ヘルペス		尖圭コンジローマ		淋菌感染症		合計		基幹 定点数	メチシリン耐性黄色ブドウ球菌感染症	ペニシリン耐性肺炎球菌感染症	薬剤耐性緑膿菌感染症	薬剤耐性アシネクター感染症	合計
		男	女	男	女	男	女	男	女	男	女						
福井	2	1		1	6	1	3			3	9	2					
坂井	1											0					
二州	1		1		4		1				6	1					
若狭	0											1					
奥越	0											1					
丹南	1											1					
合計	5	1	1	1	10	1	4			3	15	6	14	5			19
前期計	5	3	3	1	6	1	3	2		7	12	6	25	6			31
当期間/前期		0.33	0.33	1	1.67	1	1.33		***	0.43	1.25		0.56	0.83	***	***	0.61
増減数		-2	-2		4		1	-2		-4	3		-11	-1			-12

[定点当たり患者数:人/定点]

	STD 定点数	性器クラミジア		性器ヘルペス		尖圭コンジローマ		淋菌感染症		合計		基幹 定点数	メチシリン耐性黄色ブドウ球菌感染症	ペニシリン耐性肺炎球菌感染症	薬剤耐性緑膿菌感染症	薬剤耐性アシネクター感染症	合計
		男	女	男	女	男	女	男	女	男	女						
福井	2	0.50		0.50	3.00	0.50	1.50			1.50	4.50	2					
坂井	1											0					
二州	1		1.00		4.00		1.00				6.00	1					
若狭	0											1					
奥越	0											1					
丹南	1											1					
合計	5	0.20	0.20	0.20	2.00	0.20	0.80			0.60	3.00	6	2.33	0.83			3.17
全国2月	971	0.95	1.00	0.27	0.41	0.23	0.20	0.66	0.16	2.11	1.77	474	3.19	0.40	0.04		3.63

[年齢階層別患者数:人]

	STD	性器クラミジア		性器ヘルペス		尖圭コンジローマ		淋菌感染症		合計		基幹	メチシリン耐性黄色ブドウ球菌感染症	ペニシリン耐性肺炎球菌感染症	薬剤耐性緑膿菌感染症	薬剤耐性アシネクター感染症	合計
		男	女	男	女	男	女	男	女	男	女						
0歳																	
1歳~4歳																	
5歳~9歳																	
10歳~14歳																	
15歳~19歳																	
20歳~24歳					1						1						
25歳~29歳					2	1				1	2						
30歳~34歳		1								1							
35歳~39歳			1								1						
40歳~44歳					1		1				2		1				1
45歳~49歳					1		1				2						
50歳~54歳					2		2				4		1				1
55歳~59歳				1	1					1	1						
60歳~64歳													1				1
65歳~69歳					1						1		2				2
70歳以上					1						1		9	5			14
合計		1	1	1	10	1	4			3	15		14	5			19
前期計		3	3	1	6	1	3	2		7	12		25	6			31
当期間/前期		0.33	0.33	1	1.67	1	1.33		***	0.43	1.25		0.56	0.83	***	***	0.61
増減数		-2	-2		4		1	-2		-4	3		-11	-1			-12

***は前期計が"0"のとき