

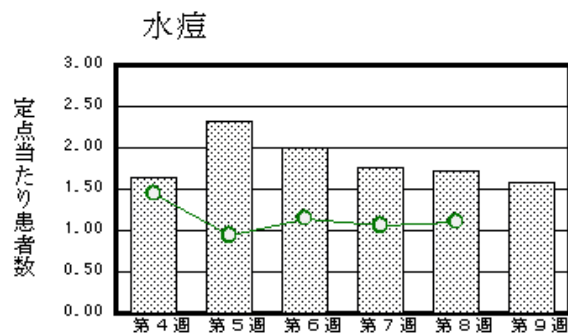
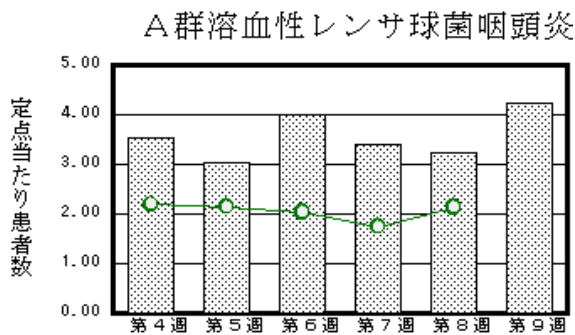
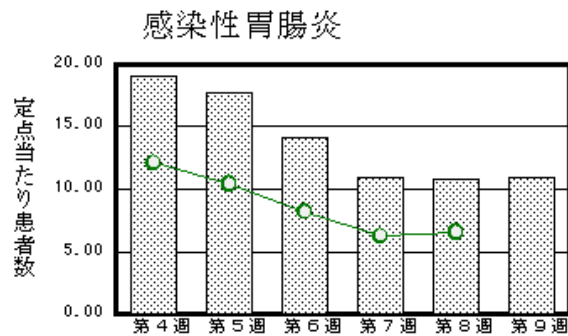
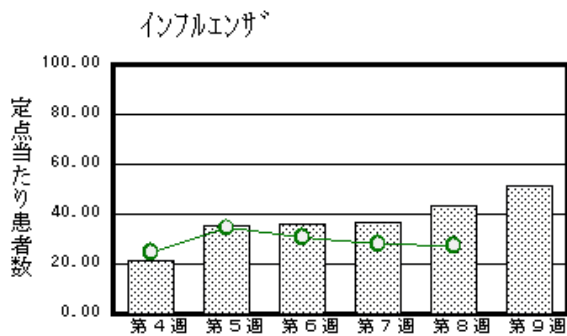
# 福井県感染症発生動向調査速報

<<平成26年>>

<週報> 第9週 (平成26年 2月24日～3月2日) 発行日: 平成26年3月5日  
 <月報> 2月 (平成26年 2月1日～2月28日) 発行: 福井県健康福祉部健康増進課  
 福井県衛生環境研究センター  
 kansen@erc.pref.fukui.jp

## ◆注目疾患の動向

- 【今週の上位5疾患】①インフルエンザ1,653名(51.66名) ②感染性胃腸炎241名(10.95名) ③A群溶血性レンサ球菌咽頭炎93名(4.23名) ④水痘35名(1.59名) ⑤流行性耳下腺炎24名(1.09名)  
( )内は定点当たり人数
- 【報告数の多い疾患】①インフルエンザ(1,653名) ②感染性胃腸炎(241名) ③A群溶血性レンサ球菌咽頭炎(93名) ④水痘(35名) ⑤流行性耳下腺炎(24名)
- 【インフルエンザ】報告数は1,653名です。定点当たり報告数は増加しました(43.16名→51.66名)。地域別にみると、福井地区60.00名、丹南地区59.63名、奥越地区58.33名、坂井地区50.33名、二州地区27.75名、若狭地区26.33名の順となっています。
- 【感染性胃腸炎】報告数は241名です。定点当たり報告数は増加しました(10.86名→10.95名)。地域別にみると、福井地区13.29名、丹南地区13.20名、二州地区11.67名、奥越地区10.50名、坂井地区6.67名、若狭地区3.00名の順となっています。
- 【A群溶血性レンサ球菌咽頭炎】報告数は93名です。定点当たり報告数は増加しました(3.23名→4.23名)。地域別にみると、奥越地区9.00名、二州地区8.00名、坂井地区5.67名、福井地区2.86名、丹南地区2.60名、若狭地区0.50名の順となっています。
- 【水痘】報告数は35名です。定点当たり報告数は減少しました(1.73名→1.59名)。地域別にみると、奥越地区3.00名、丹南地区2.40名、福井地区1.71名、坂井地区1.33名、若狭地区0.50名の順となっています。



※ 棒グラフは福井県、折れ線グラフは全国の数値を表しています。  
 ◎ 各疾患の動向グラフについては福井県感染症情報のホームページをご覧ください。

## ◆感染症週報全国版の要点

2014年第7週号(2月10日～2月16日)要点

発生動向総覧	<第7週> インフルエンザの定点当たり報告数は2週連続で減少した/その他最新動向<1月>性感染症・薬剤耐性菌感染症について
注目すべき感染症	<2014年のA型肝炎の増加> 2014年の報告数は第3週以降急増し、例年を超える報告数で推移している
病原体情報	インフルエンザウイルス 2013/14シーズン
速報	<今週は該当記事はありません>
海外感染症情報	鳥インフルエンザA(H7N9)の発生状況について
感染症の話	<今週はお休みです>

※ 詳細は国立感染症研究所感染症疫学センターのホームページをご覧ください。Http://www.nih.go.jp/niid/ja/from-idsc.html

◆全数届出の感染症(福井県)

- 1類感染症:報告はありませんでした。
- 2類感染症:結核1名の報告がありました。
- 3類感染症:報告はありませんでした。
- 4類感染症:報告はありませんでした。
- 5類感染症全数把握対象:侵襲性肺炎球菌感染症1名の報告がありました。

◆福井県感染症発生動向調査

[定点報告:五類感染症(週報分)] 平成26年 第9週 平成26年2月24日(月)～平成26年3月2日(日)

定点種別 (定点数)	保健所 病名	福井	坂井	二州	若狭	奥越	丹南	計	前週	全国(8週)
インフルエンザ <sup>+</sup> (32)	インフルエンザ (鳥インフルエンザ <sup>+</sup> を除く)	660 60.00	151 50.33	111 27.75	79 26.33	175 58.33	477 59.63	1653 51.66	1381 43.16	135579 27.36
小児科 (22)	※1 RSウイルス 感染症	6 0.86	2 0.67			5 2.50	1 0.20	14 0.64	14 0.64	1162 0.37
	咽頭結膜熱	6 0.86	4 1.33	2 0.67		1 0.50	4 0.80	17 0.77	23 1.05	1106 0.35
	A群溶血性レンサ 球菌咽頭炎	20 2.86	17 5.67	24 8.00	1 0.50	18 9.00	13 2.60	93 4.23	71 3.23	6722 2.13
	感染性胃腸炎	93 13.29	20 6.67	35 11.67	6 3.00	21 10.50	66 13.20	241 10.95	239 10.86	20527 6.50
	水痘	12 1.71	4 1.33		1 0.50	6 3.00	12 2.40	35 1.59	38 1.73	3520 1.11
	手足口病		1 0.33					1 0.05	2 0.09	235 0.07
	伝染性紅斑			1 0.33				1 0.05	2 0.09	331 0.10
	突発性発しん			1 0.33			4 0.80	5 0.23	3 0.14	1283 0.41
	百日咳									25 0.01
	ヘルパンギー ナ	1 0.14						1 0.05		43 0.01
流行性耳下腺 炎	6 0.86	3 1.00	6 2.00		8 4.00	1 0.20	24 1.09	40 1.82	742 0.23	
眼科 (3)	急性出血性結膜 炎		*	*	*	*				5 0.01
	流行性角結膜 炎	1 0.50						1 0.33	1 0.33	345 0.51
基幹 (6)	細菌性髄膜炎	1 0.50						1 0.17		3 0.01
	無菌性髄膜炎	2 1.00						2 0.33		9 0.02
	マイコプラズマ肺 炎									100 0.21
	クラミジア肺炎(オウム 病は除く)									7 0.01
	※2 感染性胃腸 炎(ロタウイルス)								1 0.17	57 0.12
インフルエンザ (入院患者数)	10 5.00		2 2.00			2 2.00	14 2.33	21 3.50	719 1.54	

インフルエンザは、小児科定点+内科定点

細字は定点当たり患者数

(注) ※1は、平成15年11月5日以降届出対象疾患。

※2は、平成25年10月14日以降届出対象疾患。

\*欄には定点はありません

◆福井県感染症発生動向調査(定点報告:五類感染症)

平成26年第9週 平成26年2月24日(月)～平成26年3月2日(日)

インフルエンザ 定点	インフルエンザ(鳥インフルエンザを除く)	小児科 定点	※1 RSウイルス感染症	咽頭結 膜熱	A群溶 血性レ ンサ球 菌咽頭 炎	感染性 胃腸炎	水痘	手足口 病	伝染性 紅斑	突発性 発しん	百日咳	ヘルパ ンギー ナ	流行性 耳下腺 炎	眼科・基幹 定点	急性出血 性結膜炎	流行性角 結膜炎	細菌性髄 膜炎	無菌性髄 膜炎	マイコプラ ズマ肺炎	クラミジア 肺炎(オウ ム病を除 く)	※2 感染 性胃腸炎 (ロタウィ ルス)	インフル エンザ(入 院患者 数)	
～5ヶ月	7	～5ヶ月	5			2								～5ヶ月									
～11ヶ月	24	～11ヶ月	5	1		8				1			1	～11ヶ月									
1歳	82	1歳	4	4	2	43	10			4			1	1歳									1
2歳	74	2歳		1	6	26	6					1		2歳									1
3歳	104	3歳		5	12	26	10	1					2	3歳									
4歳	94	4歳		2	19	20	4						2	4歳									1
5歳	107	5歳		2	20	20	2						5	5歳									
6歳	137	6歳		1	13	18	2		1				8	6歳									1
7歳	126	7歳		1	3	9	1						1	7歳									
8歳	96	8歳			7	12							1	8歳									
9歳	59	9歳			1	10							2	9歳									
10～14歳	232	10～14歳			6	21							1	10～14歳									
15～19歳	57	15～19歳				7								15～19歳				1					
20～29歳	81	20歳以上			4	19								20～29歳									1
30～39歳	140													30～39歳		1		1					1
40～49歳	82													40～49歳									
50～59歳	55													50～59歳									
60～69歳	51													60～69歳			1						1
70～79歳	24													70歳以上									7
80歳以上	21																						
合計	1653	合計	14	17	93	241	35	1	1	5		1	24	合計		1	1	2					14
前期計	1381	前期計	14	23	71	239	38	2	2	3			40	前期計		1						1	21
当期間/前期	1.2	当期間/前期	1	0.74	1.31	1.01	0.92	0.5	0.5	1.67	***	***	0.6	当期間/前期	***	1	***	***	***	***	***		0.67
増減数	272	増減数		-6	22	2	-3	-1	-1	2		1	-16	増減数			1	2				-1	-7

(注)※1は、平成15年11月5日以降届出対象疾患

\*\*\*は前期計が“0”のとき

※2は、平成25年10月14日以降届出対象疾患

## ◆福井県感染症発生動向調査(定点報告:五類感染症月報分)

平成26年2月

[患者数:人]

	STD 定点数	性器クラミジア		性器ヘルペス		尖圭コンジローマ		淋菌感染症		合計		基幹 定点数	メチシリン耐性黄色ブドウ球菌感染症	ペニシリン耐性肺炎球菌感染症	薬剤耐性緑膿菌感染症	薬剤耐性アシネクター感染症	合計
		男	女	男	女	男	女	男	女	男	女						
福井	2	1		1	6	1	3			3	9	2					
坂井	1											0					
二州	1		1		4		1				6	1					
若狭	0											1					
奥越	0											1					
丹南	1											1					
合計	5	1	1	1	10	1	4			3	15	6	14	5			19
前期計	5	3	3	1	6	1	3	2		7	12	6	25	6			31
当期間/前期		0.33	0.33	1	1.67	1	1.33		***	0.43	1.25		0.56	0.83	***	***	0.61
増減数		-2	-2		4		1	-2		-4	3		-11	-1			-12

[定点当たり患者数:人/定点]

	STD 定点数	性器クラミジア		性器ヘルペス		尖圭コンジローマ		淋菌感染症		合計		基幹 定点数	メチシリン耐性黄色ブドウ球菌感染症	ペニシリン耐性肺炎球菌感染症	薬剤耐性緑膿菌感染症	薬剤耐性アシネクター感染症	合計
		男	女	男	女	男	女	男	女	男	女						
福井	2	0.50		0.50	3.00	0.50	1.50			1.50	4.50	2					
坂井	1											0					
二州	1		1.00		4.00		1.00				6.00	1					
若狭	0											1					
奥越	0											1					
丹南	1											1					
合計	5	0.20	0.20	0.20	2.00	0.20	0.80			0.60	3.00	6	2.33	0.83			3.17
全国1月	0											0					

[年齢階層別患者数:人]

	STD	性器クラミジア		性器ヘルペス		尖圭コンジローマ		淋菌感染症		合計		基幹	メチシリン耐性黄色ブドウ球菌感染症	ペニシリン耐性肺炎球菌感染症	薬剤耐性緑膿菌感染症	薬剤耐性アシネクター感染症	合計
		男	女	男	女	男	女	男	女	男	女						
0歳																	
1歳～4歳																	
5歳～9歳																	
10歳～14歳																	
15歳～19歳																	
20歳～24歳					1						1						
25歳～29歳					2	1				1	2						
30歳～34歳		1								1							
35歳～39歳			1								1						
40歳～44歳					1		1				2		1				1
45歳～49歳					1		1				2						
50歳～54歳					2		2				4		1				1
55歳～59歳					1	1				1	1						
60歳～64歳													1				1
65歳～69歳					1						1		2				2
70歳以上					1						1		9	5			14
合計		1	1	1	10	1	4			3	15		14	5			19
前期計		3	3	1	6	1	3	2		7	12		25	6			31
当期間/前期		0.33	0.33	1	1.67	1	1.33		***	0.43	1.25		0.56	0.83	***	***	0.61
増減数		-2	-2		4		1	-2		-4	3		-11	-1			-12

\*\*\*は前期計が"0"のとき