

# 福井県感染症発生動向調査速報

<<平成26年>>

<週報> 第8週 (平成26年 2月17日～2月23日)

発行日：平成26年2月26日

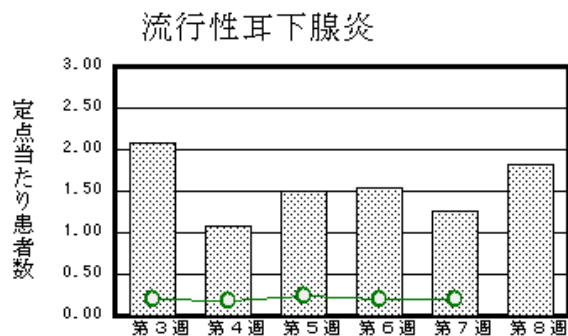
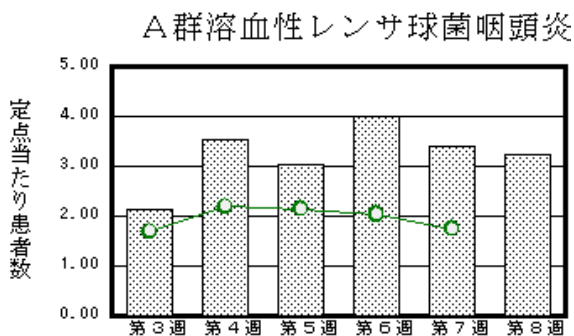
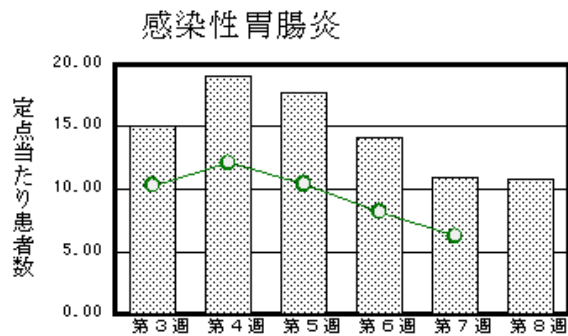
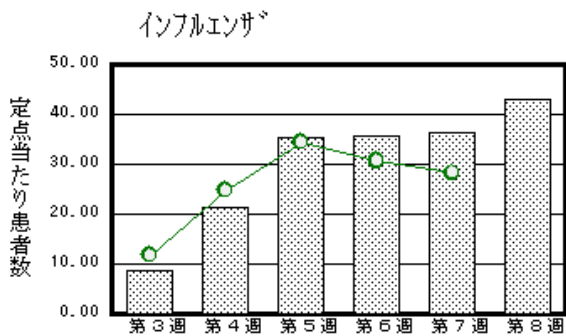
発行：福井県健康福祉部健康増進課

福井県衛生環境研究センター

kansen@erc.pref.fukui.jp

## ◆注目疾患の動向

- 【今週の上位5疾患】①インフルエンザ1,381名(43.16名) ②感染性胃腸炎239名(10.86名) ③A群溶血性レンサ球菌咽頭炎71名(3.23名) ④流行性耳下腺炎40名(1.82名) ⑤水痘38名(1.73名)  
( )内は定点当たり人数
- 【報告数の多い疾患】①インフルエンザ(1,381名) ②感染性胃腸炎(239名) ③A群溶血性レンサ球菌咽頭炎(71名) ④流行性耳下腺炎(40名) ⑤水痘(38名)
- 【インフルエンザ】報告数は1,381名です。定点当たり報告数は増加しました(36.50名→43.16名)。地域別にみると、丹南地区63.75名、福井地区40.36名、坂井地区37.00名、若狭地区33.00名、奥越地区31.67名、二州地区30.50名の順となっています。
- 【感染性胃腸炎】報告数は239名です。定点当たり報告数は減少しました(11.00名→10.86名)。地域別にみると、坂井地区13.00名、二州地区13.00名、丹南地区12.60名、福井地区10.86名、奥越地区10.00名、若狭地区1.00名の順となっています。
- 【A群溶血性レンサ球菌咽頭炎】報告数は71名です。定点当たり報告数は減少しました(3.41名→3.23名)。地域別にみると、奥越地区8.00名、坂井地区7.33名、二州地区4.00名、丹南地区2.40名、福井地区1.14名、若狭地区0.50名の順となっています。
- 【流行性耳下腺炎】報告数は40名です。定点当たり報告数は増加しました(1.27名→1.82名)。地域別にみると、二州地区6.00名、福井地区1.57名、丹南地区1.40名、坂井地区1.00名、奥越地区0.50名の順となっています。



※ 棒グラフは福井県、折れ線グラフは全国の数値を表しています。

◎ 各疾患の動向グラフについては福井県感染症情報のホームページをご覧ください。

## ◆感染症週報全国版の要点

2014年第6週号(2月3日～2月9日)要点

発生動向総覧	<第6週> インフルエンザの定点当たり報告数は減少した/その他最新動向
注目すべき感染症	<今週は該当記事はありません>
病原体情報	感染性胃腸炎関連ウイルス 2013/14シーズン
速報	<今週は該当記事はありません>
海外感染症情報	世界におけるインフルエンザの流行状況について/鳥インフルエンザA(H7N9)の発生状況について
感染症の話	<今週はお休みです>

※ 詳細は国立感染症研究所感染症疫学センターのホームページをご覧ください。Http://www.nih.go.jp/niid/ja/from-idsc.html

◆全数届出の感染症(福井県)

1類感染症:報告はありませんでした。

2類感染症:結核1名の報告がありました。

(なお、結核は第6週に2名、第7週に1名の報告がありました。)

3類感染症:報告はありませんでした。

4類感染症:報告はありませんでした。

◆福井県感染症発生動向調査

[定点報告:五類感染症(週報分)] 平成26年 第8週 平成26年2月17日(月)～平成26年2月23日(日)

定点種別 (定点数)	保健所 病名	福井	坂井	二州	若狭	奥越	丹南	計	前週	全国(7週)
インフルエンザ <sup>+</sup> (32)	インフルエンザ (鳥インフルエンザを除く)	444 40.36	111 37.00	122 30.50	99 33.00	95 31.67	510 63.75	1381 43.16	1168 36.50	139162 28.18
小児科 (22)	※1 RSウイルス感染症	6 0.86	5 1.67			3 1.50		14 0.64	31 1.41	1273 0.40
	咽頭結膜熱	3 0.43	4 1.33	2 0.67		5 2.50	9 1.80	23 1.05	29 1.32	1119 0.36
	A群溶血性レンサ球菌咽頭炎	8 1.14	22 7.33	12 4.00	1 0.50	16 8.00	12 2.40	71 3.23	75 3.41	5498 1.75
	感染性胃腸炎	76 10.86	39 13.00	39 13.00	2 1.00	20 10.00	63 12.60	239 10.86	242 11.00	19581 6.22
	水痘	12 1.71	6 2.00	3 1.00		2 1.00	15 3.00	38 1.73	39 1.77	3329 1.06
	手足口病		2 0.67					2 0.09		290 0.09
	伝染性紅斑			2 0.67				2 0.09	2 0.09	241 0.08
	突発性発しん	2 0.29				1 0.50		3 0.14	9 0.41	1134 0.36
	百日咳									23 0.01
	ヘルパンギーナ									46 0.01
眼科 (3)	流行性耳下腺炎	11 1.57	3 1.00	18 6.00		1 0.50	7 1.40	40 1.82	28 1.27	631 0.20
	急性出血性結膜炎		*	*	*	*				4 0.01
基幹 (6)	流行性角結膜炎	1 0.50						1 0.33		370 0.54
	細菌性髄膜炎								1 0.17	7 0.01
	無菌性髄膜炎								2 0.33	14 0.03
	マイコプラズマ肺炎									94 0.20
	クラミジア肺炎(オウム病は除く)									8 0.02
	※2 感染性胃腸炎(ロタウイルス)	1 0.50						1 0.17		70 0.15
インフルエンザ(入院患者数)	18 9.00		1 1.00				2 2.00	21 3.50	12 2.00	793 1.70

インフルエンザは、小児科定点+内科定点  
細字は定点当たり患者数

(注) ※1は、平成15年11月5日以降届出対象疾患。

※2は、平成25年10月14日以降届出対象疾患。

\*欄には定点はありません

◆福井県感染症発生動向調査(定点報告:五類感染症)

平成26年第8週 平成26年2月17日(月)～平成26年2月23日(日)

インフルエンザ 定点	インフルエ ンザ(鳥イン フルエンザ を除く)	小児科 定点	※1 R Sウイ ルス感 染症	咽頭結 膜熱	A群溶 血性レ ンサ球 菌咽頭 炎	感染性 胃腸炎	水痘	手足口 病	伝染性 紅斑	突発性 発しん	百日咳	ヘルパ ンギー ナ	流行性 耳下腺 炎	眼科・基幹 定点	急性出血 性結膜炎	流行性角 結膜炎	細菌性髄 膜炎	無菌性髄 膜炎	マイコプラ ズマ肺炎	※2 感染 性胃腸炎 (ロタウイ ルス)	インフル エンザ(入 院患者 数)	
～5ヶ月	3	～5ヶ月	4			5								～5ヶ月								
～11ヶ月	23	～11ヶ月	4	3		5								～11ヶ月								4
1歳	60	1歳	3	4	1	30	7	1		3			3	1歳								4
2歳	71	2歳	1	7	3	26	14		1				5	2歳								2
3歳	77	3歳	2	3	14	19	5						6	3歳							1	
4歳	85	4歳		1	10	18	7						11	4歳								2
5歳	104	5歳			13	13	1						5	5歳								
6歳	114	6歳		3	13	19	3		1				5	6歳								
7歳	75	7歳		1	3	21	1						2	7歳								
8歳	83	8歳			3	16								8歳								1
9歳	64	9歳			5	12							3	9歳								1
10～14歳	189	10～14歳		1	4	28		1						10～14歳								1
15～19歳	34	15～19歳				9								15～19歳								
20～29歳	76	20歳以上			2	18								20～29歳								
30～39歳	114													30～39歳								
40～49歳	92													40～49歳								
50～59歳	39													50～59歳								1
60～69歳	37													60～69歳		1						
70～79歳	22													70歳以上								5
80歳以上	19																					
合計	1381	合計	14	23	71	239	38	2	2	3			40	合計		1						21
前期計	1168	前期計	31	29	75	242	39		2	9			28	前期計			1	2				12
当期間/前期	1.18	当期間/前期	0.45	0.79	0.95	0.99	0.97	***	1	0.33	***	***	1.43	当期間/前期	***	***			***	***	***	1.75
増減数	213	増減数	-17	-6	-4	-3	-1	2		-6			12	増減数		1	-1	-2				9

(注)※1は、平成15年11月5日以降届出対象疾患

\*\*\*は前期計が“0”のとき

※2は、平成25年10月14日以降届出対象疾患