

# 福井県感染症発生動向調査速報

<<平成26年>>

<週報> 第7週 (平成26年 2月10日～2月16日)

発行日：平成26年2月19日

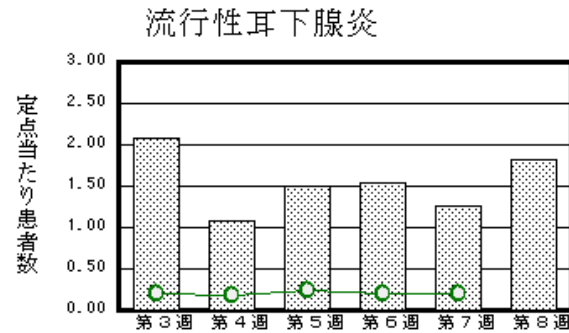
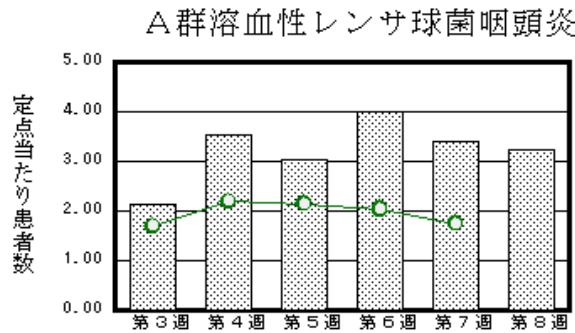
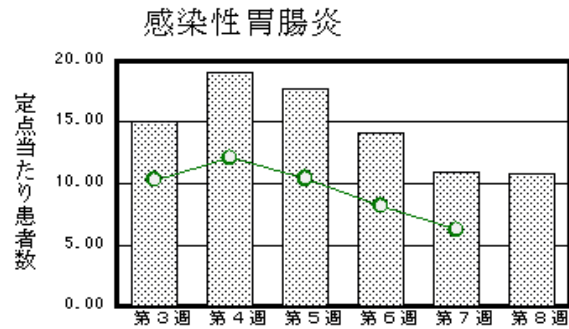
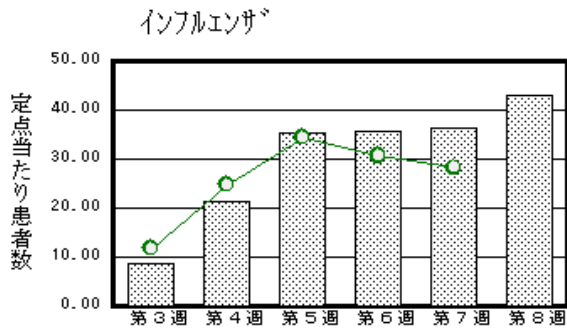
発行：福井県健康福祉部健康増進課

福井県衛生環境研究センター

kansen@erc.pref.fukui.jp

## ◆注目疾患の動向

- 【今週の上位5疾患】①インフルエンザ1,168名(36.50名) ②感染性胃腸炎242名(11.00名) ③A群溶血性レンサ球菌咽頭炎75名(3.41名) ④水痘39名(1.77名) ⑤RSウイルス感染症31名(1.41名)  
( )内は定点当たり人数
- 【報告数の多い疾患】①インフルエンザ(1,168名) ②感染性胃腸炎(242名) ③A群溶血性レンサ球菌咽頭炎(75名) ④水痘(39名) ⑤RSウイルス感染症(31名)
- 【インフルエンザ】報告数は1,168名です。定点当たり報告数は増加しました(35.78名→36.50名)。地域別にみると、丹南地区55.75名、福井地区37.36名、二州地区32.50名、若狭地区25.33名、坂井地区18.33名、奥越地区16.67名の順となっています。
- 【感染性胃腸炎】報告数は242名です。定点当たり報告数は減少しました(14.14名→11.00名)。地域別にみると、二州地区15.67名、坂井地区14.33名、福井地区11.86名、丹南地区10.20名、若狭地区4.50名、奥越地区4.50名の順となっています。
- 【A群溶血性レンサ球菌咽頭炎】報告数は75名です。定点当たり報告数は減少しました(4.00名→3.41名)。地域別にみると、奥越地区6.50名、坂井地区6.33名、二州地区4.00名、丹南地区3.80名、福井地区1.71名の順となっています。
- 【水痘】報告数は39名です。定点当たり報告数は減少しました(2.00名→1.77名)。地域別にみると、丹南地区3.40名、奥越地区2.50名、坂井地区2.33名、福井地区1.29名、二州地区0.33名の順となっています。



※ 棒グラフは福井県、折れ線グラフは全国の数値を表しています。

◎ 各疾患の動向グラフについては福井県感染症情報のホームページをご覧ください。

## ◆感染症週報全国版の要点

2014年第5週号(1月27日～2月2日)要点

発生動向総覧	<第5週>インフルエンザの定点当たり報告数は第43週以降増加が続いている/その他最新動向
注目すべき感染症	<今週は該当記事はありません>
病原体情報	インフルエンザウイルス 2013/14シーズン
速報	<今週は該当記事はありません>
海外感染症情報	鳥インフルエンザA(H7N9)の発生状況について/中東呼吸器症候群(MERS)の発生状況について
感染症の話	<今週はお休みです>

※ 詳細は国立感染症研究所感染症疫学センターのホームページをご覧ください。Http://www.nih.go.jp/niid/ja/from-idsc.html

◆全数届出の感染症(福井県)

- 1類感染症:報告はありませんでした。
- 2類感染症:報告はありませんでした。
- 3類感染症:報告はありませんでした。
- 4類感染症:報告はありませんでした。
- 5類感染症全数把握対象:報告はありませんでした。

◆福井県感染症発生動向調査

[定点報告:五類感染症(週報分)] 平成26年 第7週 平成26年2月10日(月)～平成26年2月16日(日)

定点種別 (定点数)	保健所 病名	福井	坂井	二州	若狭	奥越	丹南	計	前週	全国(6週)
インフルエンザ <sup>+</sup> (32)	インフルエンザ (鳥インフルエンザを除く)	411 37.36	55 18.33	130 32.50	76 25.33	50 16.67	446 55.75	1168 36.50	1145 35.78	151829 30.72
小児科 (22)	※1 RSウイルス感染症	7 1.00	5 1.67	2 0.67	1 0.50	14 7.00	2 0.40	31 1.41	26 1.18	1595 0.51
	咽頭結膜熱	6 0.86	7 2.33	1 0.33		5 2.50	10 2.00	29 1.32	20 0.91	1292 0.41
	A群溶血性レンサ球菌咽頭炎	12 1.71	19 6.33	12 4.00		13 6.50	19 3.80	75 3.41	88 4.00	6425 2.04
	感染性胃腸炎	83 11.86	43 14.33	47 15.67	9 4.50	9 4.50	51 10.20	242 11.00	311 14.14	25779 8.18
	水痘	9 1.29	7 2.33	1 0.33		5 2.50	17 3.40	39 1.77	44 2.00	3627 1.15
	手足口病								1 0.05	345 0.11
	伝染性紅斑			2 0.67				2 0.09		255 0.08
	突発性発しん	3 0.43	1 0.33	3 1.00		2 1.00		9 0.41	8 0.36	1298 0.41
	百日咳									22 0.01
	ヘルパンギーナ									44 0.01
	流行性耳下腺炎	8 1.14	1 0.33	13 4.33	1 0.50		5 1.00	28 1.27	34 1.55	625 0.20
眼科 (3)	急性出血性結膜炎		*	*	*	*				4 0.01
	流行性角結膜炎									380 0.56
基幹 (6)	細菌性髄膜炎	1 0.50						1 0.17	1 0.17	9 0.02
	無菌性髄膜炎	2 1.00						2 0.33		19 0.04
	マイコプラズマ肺炎									110 0.23
	クラミジア肺炎(オウム病は除く)									14 0.03
	※2 感染性胃腸炎(ロタウイルス)									59 0.13
	インフルエンザ(入院患者数)	9 4.50		1 1.00			2 2.00	12 2.00	29 4.83	925 1.98

インフルエンザは、小児科定点+内科定点  
細字は定点当たり患者数

(注) ※1は、平成15年11月5日以降届出対象疾患。  
※2は、平成25年10月14日以降届出対象疾患。

\*欄には定点はありません

◆福井県感染症発生動向調査(定点報告:五類感染症)

平成26年第7週 平成26年2月10日(月)～平成26年2月16日(日)

インフルエンザ 定点	インフルエンザ(鳥インフルエンザを除く)	小児科 定点	※1 RSウイルス感染症	咽頭結 膜熱	A群溶 血性レ ンサ球 菌咽頭 炎	感染性 胃腸炎	水痘	手足口 病	伝染性 紅斑	突発性 発しん	百日咳	ヘルパ ンギー ナ	流行性 耳下腺 炎	眼科・基幹 定点	急性出血 性結膜炎	流行性角 結膜炎	細菌性髄 膜炎	無菌性髄 膜炎	マイコプラ ズマ肺炎	クラミジア 肺炎(オウ ム病を除 く)	※2 感染 性胃腸炎 (ロタウィ ルス)	インフル エンザ(入 院患者 数)	
～5ヶ月	4	～5ヶ月	7			2	1			1				～5ヶ月									
～11ヶ月	17	～11ヶ月	6	1		7	3			3				～11ヶ月									1
1歳	72	1歳	12	9	2	37	4			5				1歳									2
2歳	72	2歳	4	4	4	25	13						3	2歳									1
3歳	80	3歳	2	4	14	21	10							3歳									1
4歳	70	4歳		2	12	24	6						4	4歳									1
5歳	73	5歳		2	12	35	1		1				7	5歳									1
6歳	90	6歳		4	8	18			1				7	6歳									
7歳	59	7歳		1	5	10	1						4	7歳									
8歳	68	8歳		1	4	12								8歳									
9歳	54	9歳			8	8							3	9歳									
10～14歳	152	10～14歳			4	18								10～14歳									1
15～19歳	21	15～19歳		1		3								15～19歳									
20～29歳	77	20歳以上			2	22								20～29歳									
30～39歳	101													30～39歳									
40～49歳	65													40～49歳									
50～59歳	40													50～59歳				2					
60～69歳	27													60～69歳			1						1
70～79歳	18													70歳以上									3
80歳以上	8																						
合計	1168	合計	31	29	75	242	39		2	9			28	合計			1	2					12
前期計	1145	前期計	26	20	88	311	44	1		8			34	前期計			1						29
当期間/前期	1.02	当期間/前期	1.19	1.45	0.85	0.78	0.89		***	1.13	***	***	0.82	当期間/前期	***	***	1	***	***	***			0.41
増減数	23	増減数	5	9	-13	-69	-5	-1	2	1			-6	増減数				2					-17

(注)※1は、平成15年11月5日以降届出対象疾患

\*\*\*は前期計が“0”のとき

※2は、平成25年10月14日以降届出対象疾患