

福井県感染症発生動向調査速報

<<平成26年>>

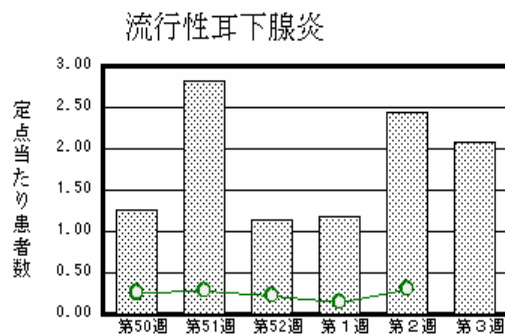
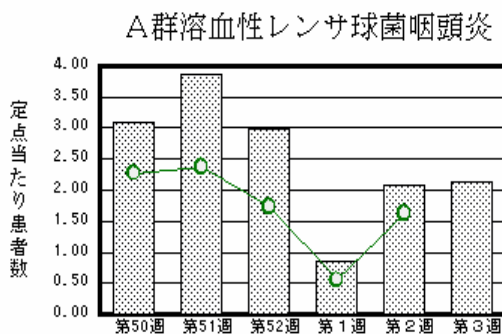
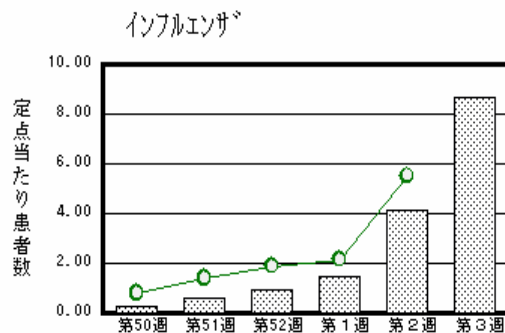
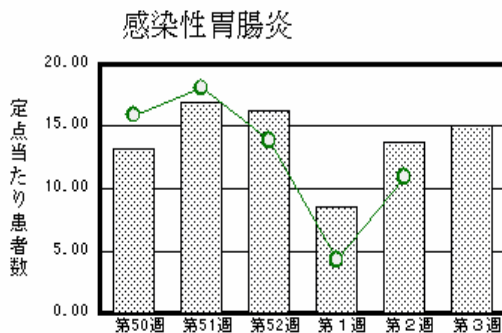
<週報> 第3週 (平成26年 1月13日 ~ 1月19日)

発行日: 平成26年1月22日

発行: 福井県健康福祉部健康増進課
福井県衛生環境研究センター
kansen@erc.pref.fukui.jp

注目疾患の動向

- 【今週の上位5疾患】 感染性胃腸炎332名(15.09名) インフルエンザ278名(8.69名) A群溶血性レンサ球菌咽頭炎47名(2.14名) 流行性耳下腺炎46名(2.09名) 水痘23名(1.05名)
()内は定点当たり人数
- 【報告数の多い疾患】 感染性胃腸炎(332名) インフルエンザ(278名) A群溶血性レンサ球菌咽頭炎(47名) 流行性耳下腺炎(46名) 水痘(23名)
- 【感染性胃腸炎】報告数は332名です。定点当たり報告数は増加しました(13.77名 15.09名)。地域別にみると、二州地区33.00名、丹南地区16.00名、福井地区13.00名、奥越地区11.00名、坂井地区10.67名、若狭地区4.00名の順となっています。
- 【インフルエンザ】報告数は278名です。定点当たり報告数は増加しました(4.16名 8.69名)。地域別にみると、二州地区18.50名、丹南地区8.38名、福井地区8.36名、若狭地区5.33名、坂井地区5.00名、奥越地区4.67名の順となっています。
- 【A群溶血性レンサ球菌咽頭炎】報告数は47名です。定点当たり報告数は増加しました(2.09名 2.14名)。地域別にみると、坂井地区3.00名、丹南地区2.80名、二州地区2.67名、奥越地区2.00名、福井地区1.71名の順となっています。
- 【流行性耳下腺炎】報告数は46名です。定点当たり報告数は減少しました(2.45名 2.09名)。地域別にみると、二州地区6.67名、丹南地区2.40名、福井地区1.57名、坂井地区0.67名、若狭地区0.50名の順となっています。



棒グラフは福井県、折れ線グラフは全国の数値を表しています。

各疾患の動向グラフについては福井県感染症情報のホームページをご覧ください。

感染症週報全国版の要点

2013年第52週号(12月23日~12月29日)要点

発生動向総覧	<第52週>インフルエンザの定点当たり報告数は第43週以降増加が続いている / その他最新動向
注目すべき感染症	<麻しん 2013年第48~52週の輸入例の増加> 2013年第48~52週に診断された麻しんは21例であり、前年同時期の12例よりも増加した
病原体情報	麻疹ウイルス2013~2014年
速報	<今週は該当記事はありません>
海外感染症情報	鳥インフルエンザA(H7N9)の発生状況について / 中東呼吸器症候群(MERS)の発生状況について / 鳥インフルエンザA(H5N1)の発生状況について
感染症の話	<今週はお休みです>

詳細は国立感染症研究所感染症疫学センターのホームページをご覧ください。Http://www.nih.go.jp/niid/ja/from-idsc.html

全数届出の感染症(福井県)

1類感染症: 報告はありませんでした。

2類感染症: 結核3名の報告がありました。

(なお、結核は第2週に2名の報告がありました。)

3類感染症: 報告はありませんでした。

4類感染症: 報告はありませんでした。

5類感染症全数把握対象: 侵襲性肺炎球菌感染症2名の報告がありました。

(なお、侵襲性肺炎球菌感染症は第2週に1名の報告がありました。)

福井県感染症発生動向調査

[定点報告: 五類感染症(週報分)] 平成26年 第3週 平成26年1月13日(月) ~ 平成26年1月19日(日)

定点種別 (定点数)	保健所 病名	福井	坂井	二州	若狭	奥越	丹南	計	前週	全国(2週)
インフル インザ (32)	インフルエンザ (鳥インフルエンザ を除く)	92 8.36	15 5.00	74 18.50	16 5.33	14 4.67	67 8.38	278 8.69	133 4.16	27100 5.51
小児科 (22)	1 R5ウイルス 感染症	8 1.14	2 0.67	3 1.00	1 0.50	4 2.00	2 0.40	20 0.91	16 0.73	2637 0.84
	咽頭結膜熱	4 0.57	7 2.33	1 0.33		2 1.00	1 0.20	15 0.68	29 1.32	1642 0.52
	A群溶血性レンサ 球菌咽頭炎	12 1.71	9 3.00	8 2.67		4 2.00	14 2.80	47 2.14	46 2.09	5082 1.62
	感染性胃腸炎	91 13.00	32 10.67	99 33.00	8 4.00	22 11.00	80 16.00	332 15.09	303 13.77	34445 10.96
	水痘	1 0.14	6 2.00	2 0.67	4 2.00	1 0.50	9 1.80	23 1.05	34 1.55	6824 2.17
	手足口病						1 0.20	1 0.05	6 0.27	296 0.09
	伝染性紅斑								2 0.09	409 0.13
	突発性発しん	9 1.29	2 0.67	4 1.33		1 0.50	1 0.20	17 0.77	12 0.55	1454 0.46
	百日咳									34 0.01
	ヘルパンギーナ									60 0.02
	流行性耳下腺 炎	11 1.57	2 0.67	20 6.67	1 0.50		12 2.40	46 2.09	54 2.45	986 0.31
眼科 (3)	急性出血性結膜 炎		*	*	*	*				9 0.01
	流行性角結膜 炎							3 1.00		576 0.85
基幹 (6)	細菌性髄膜炎	1 0.50						1 0.17		9 0.02
	無菌性髄膜炎									17 0.04
	マイコプラズマ肺 炎	1 0.50						1 0.17	1 0.17	127 0.27
	クラミジア肺炎(オウム 病は除く)									12 0.03
	2 感染性胃腸 炎(ロタウイルス)									38 0.08
	インフルエンザ(入院 患者数)	2 1.00						2 0.33	3 0.50	292 0.63

インフルエンザは、小児科定点 + 内科定点

細字は定点当たり患者数

(注) 1は、平成15年11月5日以降届出対象疾患。
2は、平成25年10月14日以降届出対象疾患。

*欄には定点はありません

福井県感染症発生動向調査(定点報告:五類感染症)

平成26年第3週 平成26年1月13日(月)～平成26年1月19日(日)

インフルエンザ 定点	インフルエンザ(鳥インフルエンザを除く)	小児科 定点	1 RSウイルス感染症	咽頭結 膜熱	A群溶 血性レ ンサ球 菌咽頭 炎	感染性 胃腸炎	水痘	手足口 病	伝染性 紅斑	突発性 発しん	百日咳	ヘルパ ンギー ナ	流行性 耳下腺 炎	眼科・基幹 定点	急性出血 性結膜炎	流行性角 結膜炎	細菌性髄 膜炎	無菌性髄 膜炎	マイコプラ ズマ肺炎	クラミジア 肺炎(オウ ム病を除 く)	2 感染 性胃腸炎 (ロタウィ ルス)	インフル エンザ(入 院患者数)	
～5ヶ月		～5ヶ月	6				2							～5ヶ月			1						
～11ヶ月	8	～11ヶ月	3	1		14		1		3				～11ヶ月									
1歳	19	1歳	8	2	2	69	6			12			2	1歳									
2歳	11	2歳	2	2	6	34	8			1			2	2歳									
3歳	10	3歳	1	1	9	35	3			1			8	3歳					1				
4歳	15	4歳		2	7	38	1						7	4歳									
5歳	15	5歳			8	26							10	5歳									1
6歳	14	6歳			7	17	1						6	6歳									
7歳	17	7歳		2	3	16	1						1	7歳									
8歳	10	8歳		3	1	9							3	8歳									
9歳	15	9歳		1	1	11							2	9歳									
10～14歳	34	10～14歳		1	1	32	1						3	10～14歳									
15～19歳	14	15～19歳				8							1	15～19歳									1
20～29歳	20	20歳以上			2	23							1	20～29歳									
30～39歳	28													30～39歳									
40～49歳	25													40～49歳									
50～59歳	14													50～59歳									
60～69歳	4													60～69歳									
70～79歳	2													70歳以上									
80歳以上	3																						
合計	278	合計	20	15	47	332	23	1		17			46	合計			1		1				2
前期計	133	前期計	16	29	46	303	34	6	2	12			54	前期計		3			1				3
当期間/前期	2.09	当期間/前期	1.25	0.52	1.02	1.1	0.68	0.17		1.42	***	***	0.85	当期間/前期	***		***	***	1	***	***		0.67
増減数	145	増減数	4	-14	1	29	-11	-5	-2	5			-8	増減数		-3	1						-1

(注) 1は、平成15年11月5日以降届出対象疾患
2は、平成25年10月14日以降届出対象疾患

***は前期計が"0"のとき