

福井県感染症発生動向調査速報

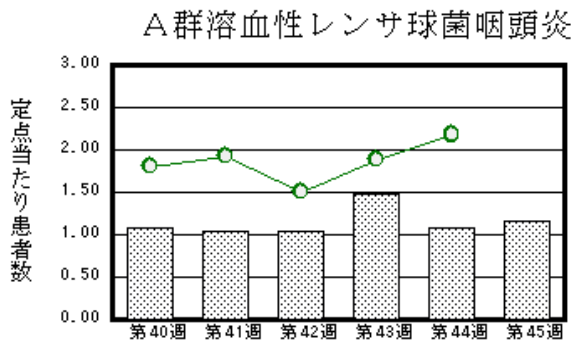
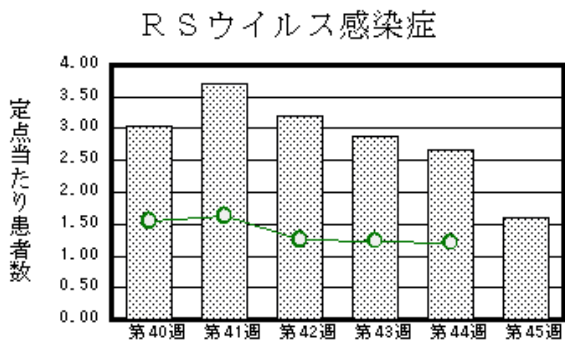
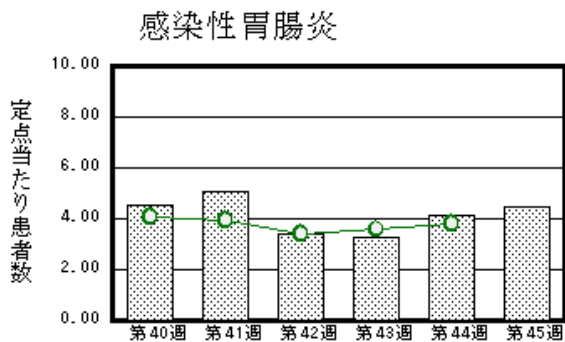
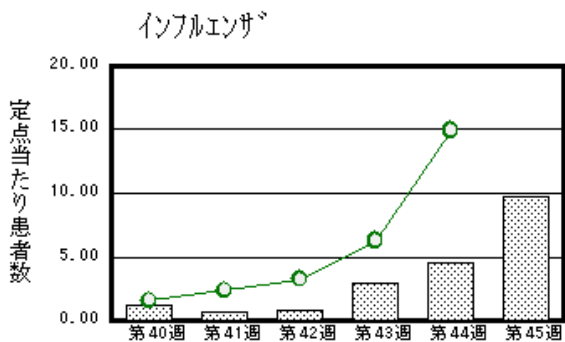
<<令和7年>>

<週報> 第45週 (令和7年11月3日～11月9日)
<月報> 10月 (令和7年10月1日～10月31日)

発行日: 令和7年11月12日
発行: 福井県健康福祉部健康医療局保健予防課
福井県感染症情報センター
(福井県衛生環境研究センター)
kansen-fk@pref.fukui.lg.jp

◆注目疾患の動向

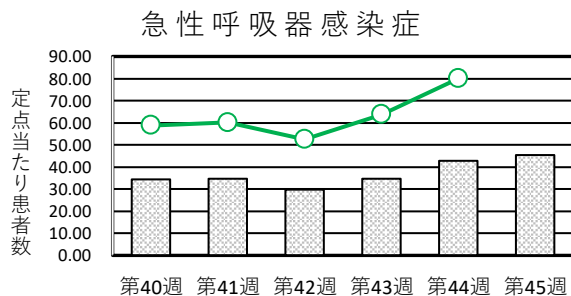
- 【今週の上位5疾患】①インフルエンザ377名(9.67名) ②感染性胃腸炎111名(4.44名) ③RSウイルス感染症40名(1.60名) ④A群溶血性レンサ球菌咽頭炎29名(1.16名) ⑤新型コロナウイルス感染症42名(1.08名) ()内は定点当たり人数
- 【報告数の多い疾患】①インフルエンザ(377名) ②感染性胃腸炎(111名) ③新型コロナウイルス感染症(42名) ④RSウイルス感染症(40名) ⑤A群溶血性レンサ球菌咽頭炎(29名)



※ 棒グラフは福井県、折れ線グラフは全国の数値を表しています。
◎ 各疾患の動向グラフについては福井県感染症情報のホームページをご覧ください。

◆急性呼吸器感染症の動向

急性呼吸器感染症(Acute Respiratory Infection: ARI)とは、急性の上気道炎(鼻炎、副鼻腔炎、中耳炎、咽頭炎、喉頭炎)又は下気道炎(気管支炎、細気管支炎、肺炎)を指す病原体による症候群の総称です。
インフルエンザ、新型コロナウイルス、RSウイルス、咽頭結膜熱、A群溶血性レンサ球菌咽頭炎、ヘル



◆感染症週報全国版の要点

2025年第43週(10月20日～11月26日)

発生動向総覧	<第43週>インフルエンザの定点当たり報告数は第34週以降増加が続いている
注目すべき感染症	<今週は該当記事はありません>
感染症関連情報	◆病原体情報 病原微生物検出情報(IASR) ◆海外感染症情報 厚生労働省検疫所(FORTH)
速報	<今週は該当記事はありません>

※ 詳細は国立健康危機管理研究機構のホームページをご覧ください。 <https://id-info.jihs.go.jp/surveillance/idwr/>

◆全数届出の感染症(福井県)

一類感染症：報告はありませんでした。
二類感染症：結核（二州1名）の報告がありました。
三類感染症：報告はありませんでした。
四類感染症：レジオネラ症（若狭1名）の報告がありました。（なお、レジオネラ症は第44週に若狭1名の追加報告がありました。）
五類感染症全数把握対象：侵襲性肺炎球菌感染症（福井市1名）、百日咳（福井市1名、坂井1名、二州3名）の報告がありました。（なお、百日咳は第44週に福井市1名の追加報告がありました。）

類型	年齢 病名	0～9	10～19	20～29	30～39	40～49	50～59	60以上	計
二類	結核							1	1
四類	レジオネラ症							1	1
五類	侵襲性肺炎球菌感染症							1	1
	百日咳	2	1			1	1		5

◆福井県感染症発生動向調査

[定点報告:五類感染症(週報分)] 令和7年 第45週 令和7年11月3日(月)～令和7年11月9日(日)

定点種別 (定点数)	保健所 病名	福井市	福井	坂井	奥越	丹南	二州	若狭	計	前週	全国(44週)
急性 呼吸器 感染症 (39)	急性呼吸器感染症※1	469 39.08	38 19.00	364 72.80	159 39.75	239 29.88	284 56.80	216 72.00	1769 45.36	1670 42.82	307447 80.02
	インフルエンザ	146 12.17	8 4.00	34 6.80	13 3.25	75 9.38	48 9.60	53 17.67	377 9.67	178 4.56	57424 14.90
	新型コロナウイルス感染症	11 0.92		4 0.80	7 1.75	10 1.25	9 1.80	1 0.33	42 1.08	39 1.00	8777 2.28
小児科 (25)	RSウイルス感染症	10 1.25		9 3.00		5 1.00	4 1.33	12 6.00	40 1.60	67 2.68	2821 1.21
	咽頭結膜熱	3 0.38		3 1.00	1 0.33	1 0.20			8 0.32	3 0.12	612 0.26
	A群溶血性レンサ球菌咽頭炎	8 1.00		8 2.67	1 0.33	4 0.80	7 2.33	1 0.50	29 1.16	27 1.08	5104 2.18
	感染性胃腸炎	35 4.38		14 4.67	1 0.33	15 3.00	31 10.33	15 7.50	111 4.44	103 4.12	8946 3.82
	水痘	3 0.38				1 0.20			4 0.16	2 0.08	493 0.21
	手足口病			2 0.67		4 0.80			6 0.24	4 0.16	482 0.21
	伝染性紅斑	5 0.63		2 0.67	3 1.00	5 1.00	3 1.00	1 0.50	19 0.76	24 0.96	1902 0.81
	突発性発しん	3 0.38		2 0.67		1 0.20			6 0.24	4 0.16	559 0.24
	ヘルパンギーナ			2 0.67	1 0.33	1 0.20			4 0.16	7 0.28	387 0.17
	流行性耳下腺炎										81 0.03
眼科 (3)	急性出血性結膜炎		*	*	*		*	*			5 0.01
	流行性角結膜炎										593 0.86
基幹 (6)	細菌性髄膜炎		*	*							8 0.02
	無菌性髄膜炎										27 0.06
	マイコプラズマ肺炎					1 1.00		2 2.00	3 0.50	4 0.67	701 1.46
	クラミジア肺炎(オウム病は除く)										5 0.01
	感染性胃腸炎(ロタウイルス)										1 0.00
	インフルエンザ(入院患者)	2 1.00						1 1.00	3 0.50	1 0.17	527 1.10
	新型コロナウイルス感染症(入院患者)	4 2.00			3 3.00		1 1.00		8 1.33	12 2.00	833 1.73

細字は定点当たり患者数 *欄には定点はありません
※1) 急性呼吸器感染症は、発症から10日以内の急性的な症状(咳嗽、咽頭痛、呼吸困難、鼻汁、鼻閉のいずれか1つ以上)があり、かつ感染症を疑う外来症例の報告のため、インフルエンザ等の報告を含みます。

◆福井県感染症発生動向調査(定点報告:五類感染症)

令和7年第45週 令和7年11月3日(月)～令和7年11月9日(日)

急性呼吸器感染症定点					小児科定点										眼科・基幹定点											
年齢区分	急性呼吸器感染症	年齢区分	インフルエンザ	新型コロナウイルス感染症	年齢区分	RSウイルス感染症	咽頭結膜熱	A群溶血性レンサ球菌咽頭炎	感染性胃腸炎	水痘	手足口病	伝染性紅斑	突発性発しん	ヘルパンギーナ	流行性耳下腺炎	年齢区分	急性出血性結膜炎	流行性角結膜炎	細菌性髄膜炎	無菌性髄膜炎	マイコプラズマ肺炎	（オウム病を除く） クラミジア肺炎	（ロタウイルス） 感染性胃腸炎	インフルエンザ （入院患者）	新型コロナウイルス （入院患者）	感染症
～11ヶ月	134	～5ヶ月	2	1	～5ヶ月	6			4							～5ヶ月										1
		～11ヶ月	3	2	～11ヶ月	8			4			2	1	1		～11ヶ月										
1～4歳	584	1歳	9	2	1歳	17	3	3	22			1	3	1		1歳										
		2歳	21	1	2歳	3	3		13		2	2	1	1		2歳										
		3歳	20		3歳	3		4	8			3	1			3歳					1					
		4歳	40		4歳	2		4	13			3		1		4歳					1			1		
5～9歳	394	5歳	36		5歳		1	6	7	1		3				5歳										
		6歳	34		6歳			3	8		1	2				6歳					1					
		7歳	29	4	7歳			6	8		2	1				7歳										
		8歳	22		8歳		1	1	6		1					8歳										
		9歳	18		9歳				3	1		1				9歳										
10～14歳	287	10～14歳	68	7	10～14歳	1		1	11	2		1				10～14歳										
15～19歳	136	15～19歳	26	1	15～19歳			1								15～19歳										
20～29歳	28	20～29歳	5	1	20歳以上				4							20～29歳										
30～39歳	37	30～39歳	12	1												30～39歳								1		
40～49歳	41	40～49歳	13	5												40～49歳										
50～59歳	29	50～59歳	5	4												50～59歳									2	
60～69歳	30	60～69歳	6	4												60～69歳										
70～79歳	34	70～79歳	4	7												70歳以上								1	5	
80歳以上	35	80歳以上	4	2																						
合 計	1769		377	42		40	8	29	111	4	6	19	6	4							3			3	8	
前週計	1670		178	39		67	3	27	103	2	4	24	4	7							4			1	12	
前週比	1.06		2.12	1.08		0.6	2.67	1.07	1.08	2	1.5	0.79	1.5	0.57	***		***	***	***	***	0.75	***	***	3	0.67	
増減数	99		199	3		-27	5	2	8	2	2	-5	2	-3							-1			2	-4	

***は前週計が“0”のとき

◆福井県感染症発生動向調査(定点報告:五類感染症月報分)

令和7年10月

[患者数:人]

	STD 定点数	性器クラミジア		性器ヘルペス		尖圭コンジローマ		淋菌感染症		合計		基幹 定点数	メチシリン耐性黄色ブドウ球菌感染症	ペニシリン耐性肺炎球菌感染症	薬剤耐性緑膿菌感染症	合計
		男	女	男	女	男	女	男	女	男	女					
福井市	2				4						4	2				
福井	0											0				
坂井	1							1		1		0				
奥越	0											1				
丹南	1											1				
二州	1	3								3		1				
若狭	0											1				
合 計	5	3			4			1		4	4	6	9	1		10
前期計	5	4	1		2		1			4	4	6	14	2		16
当期間/前期		0.75		***	2	***		***	***	1	1		0.64	0.5	***	0.63
増減数		-1	-1		2		-1	1					-5	-1		-6

[定点当たり患者数:人/定点]

	STD 定点数	性器クラミジア		性器ヘルペス		尖圭コンジローマ		淋菌感染症		合計		基幹 定点数	メチシリン耐性黄色ブドウ球菌感染症	ペニシリン耐性肺炎球菌感染症	薬剤耐性緑膿菌感染症	合計
		男	女	男	女	男	女	男	女	男	女					
福井市	2				2.00						2.00	2				
福井	0											0				
坂井	1							1.00		1.00		0				
奥越	0											1				
丹南	1											1				
二州	1	3.00								3.00		1				
若狭	0											1				
合計	5	0.60			0.80			0.20		0.80	0.80	6	1.50	0.17		1.67
全国9月	982	1.38	1.36	0.40	0.58	0.38	0.16	0.61	0.22	2.77	2.32	480	2.63	0.04	0.01	2.68

[年齢階層別患者数:人]

	STD	性器クラミジア		性器ヘルペス		尖圭コンジローマ		淋菌感染症		合計		基幹	メチシリン耐性黄色ブドウ球菌感染症	ペニシリン耐性肺炎球菌感染症	薬剤耐性緑膿菌感染症	合計
		男	女	男	女	男	女	男	女	男	女					
0歳																
1歳～4歳													1	1		2
5歳～9歳													1			1
10歳～14歳																
15歳～19歳																
20歳～24歳		1			1					1	1					
25歳～29歳		1								1						
30歳～34歳													1			1
35歳～39歳																
40歳～44歳		1								1						
45歳～49歳																
50歳～54歳													1			1
55歳～59歳					1						1					
60歳～64歳					1			1		1	1		1			1
65歳～69歳																
70歳以上					1						1		4			4
合計		3			4			1		4	4		9	1		10
前期計		4	1		2		1			4	4		14	2		16
当期間/前期		0.75		***	2	***		***	***	1	1		0.64	0.5	***	0.63
増減数		-1	-1		2		-1	1					-5	-1		-6

***は前期計が"0"のとき