

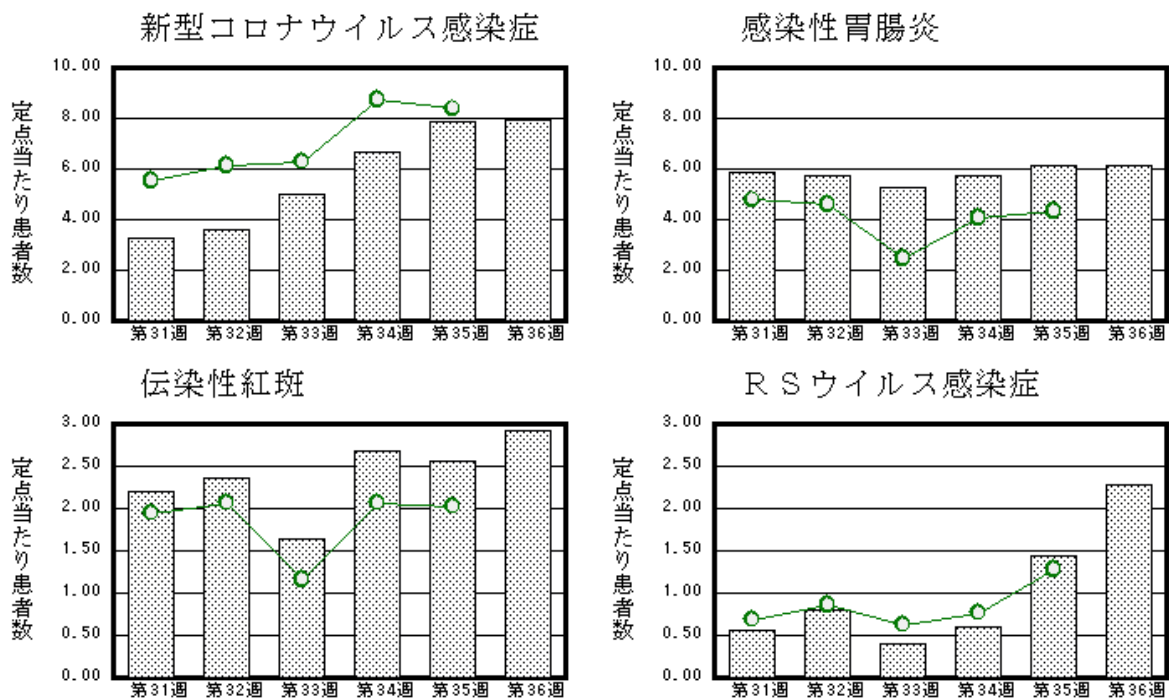
福井県感染症発生動向調査速報

<<令和7年>>

<週報> 第36週 (令和7年9月1日～9月7日) 発行日: 令和7年9月10日
<月報> 8月 (令和7年8月1日～8月31日) 発行: 福井県健康福祉部健康医療局保健予防課
福井県感染症情報センター
(福井県衛生環境研究センター)
kansen-fk@pref.fukui.lg.jp

◆注目疾患の動向

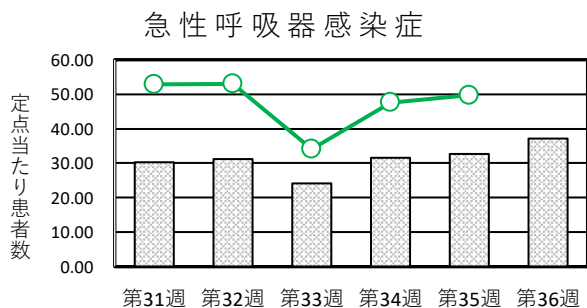
- 【今週の上位5疾患】①新型コロナウイルス感染症310名(7.95名) ②感染性胃腸炎154名(6.16名) ③伝染性紅斑73名(2.92名) ④RSウイルス感染症57名(2.28名) ⑤A群溶血性レンサ球菌咽頭炎33名(1.32名) ()内は定点当たり人数
- 【報告数の多い疾患】①新型コロナウイルス感染症(310名) ②感染性胃腸炎(154名) ③伝染性紅斑(73名) ④RSウイルス感染症(57名) ⑤A群溶血性レンサ球菌咽頭炎(33名)



※ 棒グラフは福井県、折れ線グラフは全国の数値を表しています。
◎ 各疾患の動向グラフについては福井県感染症情報のホームページをご覧ください。

◆急性呼吸器感染症の動向

急性呼吸器感染症(Acute Respiratory Infection: ARI)とは、急性の上気道炎(鼻炎、副鼻腔炎、中耳炎、咽頭炎、喉頭炎)又は下気道炎(気管支炎、細気管支炎、肺炎)を指す病原体による症候群の総称です。
インフルエンザ、新型コロナウイルス、RSウイルス、咽頭結膜熱、A群溶血性レンサ球菌咽頭炎、ヘルパンギーナなどが含まれます。



◆感染症週報全国版の要点

2025年第34週(8月18日～8月24日)

発生動向総覧	<第34週>伝染性紅斑の定点当たり報告数は増加した。過去5年間の同時期の平均と比較してかなり多い
注目すべき感染症	<今週は該当記事はありません>
感染症関連情報	◆病原体情報 病原微生物検出情報(IASR) ◆海外感染症情報 厚生労働省検疫所 狂犬病ー東ティモール(2025年7月24日)
速報	<今週は該当記事はありません>

※ 詳細は国立健康危機管理研究機構のホームページをご覧ください。 <https://id-info.ijhs.go.jp/surveillance/idwr/>

◆全数届出の感染症(福井県)

一類感染症：報告はありませんでした。
二類感染症：結核（福井市1名、坂井1名）の報告がありました。
三類感染症：報告はありませんでした。（なお、第35週に腸管出血性大腸菌感染症は福井1名の追加報告がありました。）
四類感染症：報告はありませんでした。
五類感染症全数把握対象：百日咳（福井市2名、丹南5名、二州1名、若狭1名）の報告がありました。（なお、第35週に梅毒は福井市1名、百日咳は福井市3名、丹南1名の追加報告がありました。）

類型	病名	年齢	0～9	10～19	20～29	30～39	40～49	50～59	60以上	計
二類	結核					1			1	2
五類	百日咳		5	4						9

◆福井県感染症発生動向調査

[定点報告:五類感染症(週報分)] 令和7年 第36週 令和7年9月1日(月)～令和7年9月7日(日)

定点種別 (定点数)	保健所 病名	福井市	福井	坂井	奥越	丹南	二州	若狭	計	前週	全国(35週)
急性 呼吸器 感染症 (39)	急性呼吸器感染症※1	379 31.58	26 13.00	285 57.00	122 30.50	231 28.88	229 45.80	177 59.00	1449 37.15	1278 32.77	191135 49.75
	インフルエンザ	1 0.08				2 0.25			3 0.08	19 0.49	1347 0.35
	新型コロナウイルス感染症	91 7.58	12 6.00	53 10.60	28 7.00	69 8.63	44 8.80	13 4.33	310 7.95	306 7.85	32197 8.37
小児科 (25)	RSウイルス感染症	31 3.88	1 1.00	3 1.00	4 1.33	17 3.40	1 0.33		57 2.28	36 1.44	3013 1.28
	咽頭結膜熱	4 0.50		2 0.67	2 0.67			2 1.00	10 0.40	9 0.36	589 0.25
	A群溶血性レンサ球菌咽頭炎	10 1.25		7 2.33	1 0.33	7 1.40	5 1.67	3 1.50	33 1.32	24 0.96	3695 1.58
	感染性胃腸炎	52 6.50	1 1.00	20 6.67	3 1.00	22 4.40	50 16.67	6 3.00	154 6.16	154 6.16	10159 4.33
	水痘	1 0.13			1 0.33	1 0.20		3 1.50	6 0.24	7 0.28	457 0.19
	手足口病			1 0.33					1 0.04	3 0.12	1199 0.51
	伝染性紅斑	12 1.50	3 3.00	15 5.00	7 2.33	22 4.40	8 2.67	6 3.00	73 2.92	64 2.56	4754 2.03
	突発性発しん			1 0.33	1 0.33	2 0.40		1 0.50	5 0.20	3 0.12	771 0.33
	ヘルパンギーナ	5 0.63		5 1.67	12 4.00	1 0.20		3 1.50	26 1.04	31 1.24	2788 1.19
	流行性耳下腺炎										112 0.05
眼科 (3)	急性出血性結膜炎		*	*	*		*	*			10 0.01
	流行性角結膜炎										754 1.08
基幹 (6)	細菌性髄膜炎										6 0.01
	無菌性髄膜炎										32 0.07
	マイコプラズマ肺炎	2 1.00			1 1.00	2 2.00		1 1.00	6 1.00	10 1.67	504 1.05
	クラミジア肺炎(オウム病は除く)		*	*							2 0.00
	感染性胃腸炎(ロタウイルス)									1 0.17	5 0.01
	インフルエンザ(入院患者)										※2
	新型コロナウイルス感染症(入院患者)	11 5.50			6 6.00	2 2.00	3 3.00	3 3.00	25 4.17	33 5.50	2293 4.77

細字は定点当たり患者数 *欄には定点はありません
※1)急性呼吸器感染症は、発症から10日以内の急性的な症状(咳嗽、咽頭痛、呼吸困難、鼻汁、鼻閉のいずれか1つ以上)があり、かつ感染症を疑う外来症例の報告のため、インフルエンザ等の報告を含みます。
※2)は、2024/2025シーズンの全国の集計は第19週で終了いたしました。

◆福井県感染症発生動向調査(定点報告:五類感染症)

令和7年第36週 令和7年9月1日(月)～令和7年9月7日(日)

急性呼吸器感染症定点					小児科定点											眼科・基幹定点										
年齢区分	急性呼吸器感染症	年齢区分	インフルエンザ	新型コロナウイルス感染症	年齢区分	RSウイルス感染症	咽頭結膜熱	A群溶血性レンサ球菌咽頭炎	感染性胃腸炎	水痘	手足口病	伝染性紅斑	突発性発しん	ヘルパンギーナ	流行性耳下腺炎	年齢区分	急性出血性結膜炎	流行性角結膜炎	細菌性髄膜炎	無菌性髄膜炎	マイコプラズマ肺炎	クラミジア肺炎 （オウム病を除く）	感染性胃腸炎 （ロタウイルス）	インフルエンザ （入院患者）	新型コロナウイルス感染症 （入院患者）	
～11ヶ月	106	～5ヶ月		7	～5ヶ月	10										～5ヶ月									1	
		～11ヶ月		19	～11ヶ月	13			18			1	2	2		～11ヶ月										
1～4歳	608	1歳		15	1歳	23	4	1	32		1	5	3	5		1歳					1					
		2歳		16	2歳	6	2	3	23			7		7		2歳										
		3歳		6	3歳	4	2	4	13			13		5		3歳					1					
		4歳		9	4歳		2	5	11	1		10		3		4歳										
5～9歳	297	5歳		9	5歳			6	11	1		12		1		5歳					1					
		6歳		5	6歳			4	7	1		9		3		6歳										
		7歳	1	7	7歳			3	5			5				7歳										
		8歳		4	8歳	1		1	5			5				8歳										
		9歳	1	6	9歳			1	2	1		2				9歳										
10～14歳	135	10～14歳		31	10～14歳			3	15	2		4				10～14歳					1					
15～19歳	52	15～19歳		31	15～19歳			1	5							15～19歳					1					
20～29歳	34	20～29歳		16	20歳以上			1	7							20～29歳								3		
30～39歳	33	30～39歳		15												30～39歳										
40～49歳	31	40～49歳	1	25												40～49歳					1			1		
50～59歳	28	50～59歳		19												50～59歳								2		
60～69歳	27	60～69歳		21												60～69歳								3		
70～79歳	52	70～79歳		28												70歳以上								15		
80歳以上	46	80歳以上		21																						
合 計	1449		3	310		57	10	33	154	6	1	73	5	26							6				25	
前週計	1278		19	306		36	9	24	154	7	3	64	3	31							10		1		33	
前週比	1.14		0.16	1.01		1.58	1.11	1.38	1	0.86	0.33	1.14	1.67	0.84	***		***	***	***	***	0.6	***		***	0.76	
増減数	171		-16	4		21	1	9		-1	-2	9	2	-5							-4		-1		-8	

***は前週計が“0”のとき

◆福井県感染症発生動向調査(定点報告:五類感染症月報分)

令和7年8月

[患者数:人]

	STD 定点数	性器クラミジア		性器ヘルペス		尖圭コンジローマ		淋菌感染症		合計		基幹 定点数	メチシリン耐性黄色ブドウ球菌感染症	ペニシリン耐性肺炎球菌感染症	薬剤耐性緑膿菌感染症	合計
		男	女	男	女	男	女	男	女	男	女					
福井市	2		1		2		1				4	2				
福井	0											0				
坂井	1											0				
奥越	0											1				
丹南	1	1								1		1				
二州	1	1	1							1	1	1				
若狭	0											1				
合 計	5	2	2		2		1			2	5	6	13			13
前期計	5	3			1		2	1		4	3	6	17	1		18
当期間/前期		0.67	***	***	2	***	0.5		***	0.5	1.67		0.76		***	0.72
増減数		-1	2		1		-1	-1		-2	2		-4	-1		-5

[定点当たり患者数:人/定点]

	STD 定点数	性器クラミジア		性器ヘルペス		尖圭コンジローマ		淋菌感染症		合計		基幹 定点数	メチシリン耐性黄色ブドウ球菌感染症	ペニシリン耐性肺炎球菌感染症	薬剤耐性緑膿菌感染症	合計
		男	女	男	女	男	女	男	女	男	女					
福井市	2		0.50		1.00		0.50				2.00	2				
福井	0											0				
坂井	1											0				
奥越	0											1				
丹南	1	1.00								1.00		1				
二州	1	1.00	1.00							1.00	1.00	1				
若狭	0											1				
合計	5	0.40	0.40		0.40		0.20			0.40	1.00	6	2.17			2.17
全国7月	983	1.34	1.29	0.39	0.57	0.44	0.18	0.63	0.16	2.80	2.20	481	2.78	0.06	0.03	2.87

[年齢階層別患者数:人]

	STD	性器クラミジア		性器ヘルペス		尖圭コンジローマ		淋菌感染症		合計		基幹	メチシリン耐性黄色ブドウ球菌感染症	ペニシリン耐性肺炎球菌感染症	薬剤耐性緑膿菌感染症	合計
		男	女	男	女	男	女	男	女	男	女					
0歳																
1歳～4歳																
5歳～9歳													2			2
10歳～14歳																
15歳～19歳		1								1						
20歳～24歳																
25歳～29歳			1								1					
30歳～34歳													1			1
35歳～39歳		1	1				1			1	2					
40歳～44歳																
45歳～49歳					1						1					
50歳～54歳																
55歳～59歳					1						1		1			1
60歳～64歳																
65歳～69歳													1			1
70歳以上													8			8
合計		2	2		2		1			2	5		13			13
前期計		3			1		2	1		4	3		17	1		18
当期間/前期		0.67	***	***	2	***	0.5		***	0.5	1.67		0.76		***	0.72
増減数		-1	2		1		-1	-1		-2	2		-4	-1		-5

***は前期計が"0"のとき