

福井県感染症発生動向調査速報

<<令和7年>>

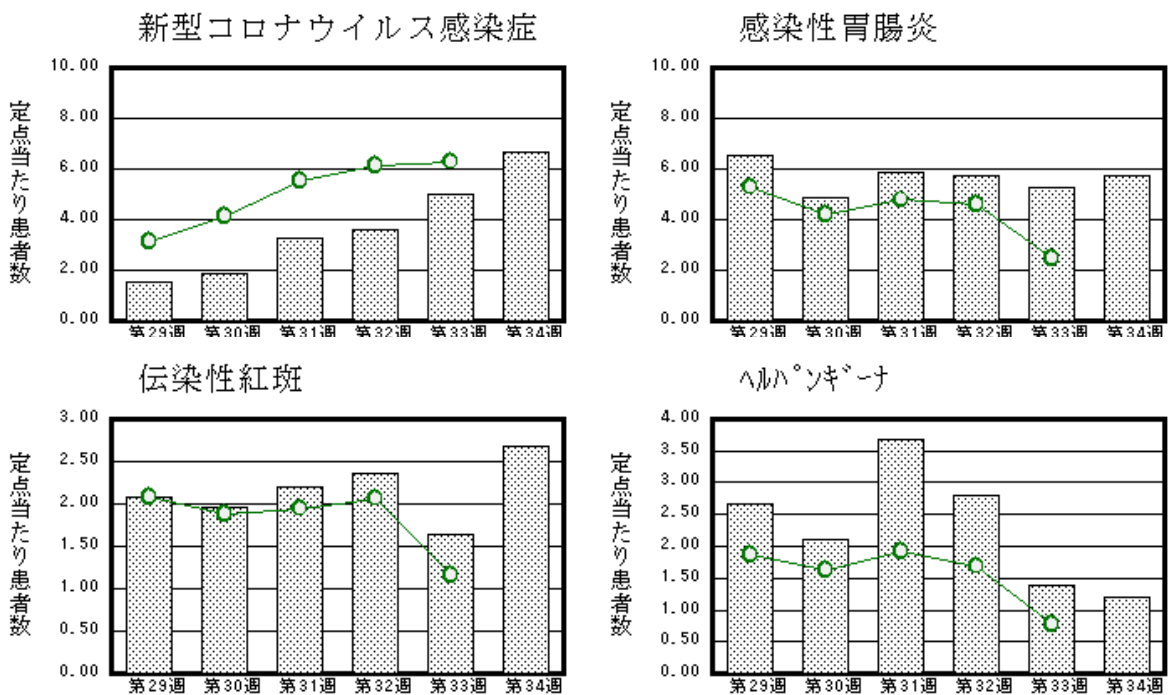
<週報> 第34週 (令和7年8月18日～8月24日)

発行日: 令和7年8月27日

発行: 福井県健康福祉部健康医療局保健予防課
福井県感染症情報センター
(福井県衛生環境研究センター)
kansen-fk@pref.fukui.lg.jp

◆注目疾患の動向

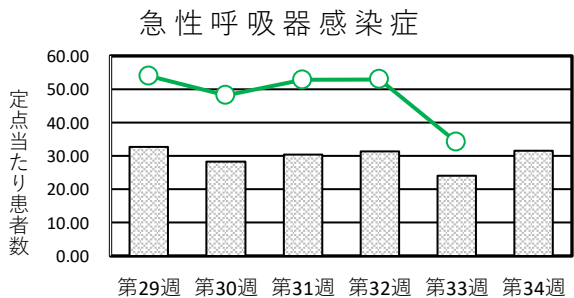
- 【今週の上位5疾患】①新型コロナウイルス感染症260名(6.67名) ②感染性胃腸炎143名(5.72名) ③伝染性紅斑67名(2.68名) ④ヘルパンギーナ30名(1.20名) ⑤マイコプラズマ肺炎5名(0.83名)
()内は定点当たり人数
- 【報告数の多い疾患】①新型コロナウイルス感染症(260名) ②感染性胃腸炎(143名) ③伝染性紅斑(67名) ④ヘルパンギーナ(30名) ⑤A群溶血性レンサ球菌咽頭炎(20名)



※ 棒グラフは福井県、折れ線グラフは全国の数値を表しています。
◎ 各疾患の動向グラフについては福井県感染症情報のホームページをご覧ください。

◆急性呼吸器感染症の動向

急性呼吸器感染症(Acute Respiratory Infection: ARI)とは、急性の上気道炎(鼻炎、副鼻腔炎、中耳炎、咽頭炎、喉頭炎)又は下気道炎(気管支炎、細気管支炎、肺炎)を指す病原体による症候群の総称です。
インフルエンザ、新型コロナウイルス、RSウイルス、咽頭結膜熱、A群溶血性レンサ球菌咽頭炎、ヘルパンギーナなどが含まれます。



◆感染症週報全国版の要点

2025年第31・32合併号(7月28日～8月10日)

発生動向総覧	<第31・32週> 伝染性紅斑の定点当たり報告数は第31、32週と2週連続で増加した。過去5年間の同時期の平均と比較してかなり多い
注目すべき感染症	<今週は該当記事はありません>
感染症関連情報	◆病原体情報 病原微生物検出情報(IASR) ◆海外感染症情報 厚生労働省検疫所(FORTH) 鳥インフルエンザA(H5N1) -カンボジア(2025年7月5日)
速報	<今週は該当記事はありません>

※ 詳細は国立健康危機管理研究機構のホームページをご覧ください。 <https://id-info.jhs.go.jp/surveillance/idwr/>

◆全数届出の感染症(福井県)

一類感染症：報告はありませんでした。
二類感染症：結核（丹南1名）の報告がありました。
三類感染症：報告はありませんでした。
四類感染症：報告はありませんでした。
五類感染症全数把握対象：侵襲性肺炎球菌感染症（福井市1名）、百日咳（福井市7名、奥越2名、丹南6名、二州2名、若狭1名）の報告がありました。（なお、百日咳は第33週に福井市2名の追加報告がありました。）

類型	年齢 病名	0～9	10～19	20～29	30～39	40～49	50～59	60以上	計
二類	結核			1					1
五類	侵襲性肺炎球菌感染症							1	1
	百日咳	9	7					2	18

◆福井県感染症発生動向調査

[定点報告:五類感染症(週報分)] 令和7年 第34週 令和7年8月18日(月)～令和7年8月24日(日)

定点種別 (定点数)	保健所 病名	福井市	福井	坂井	奥越	丹南	二州	若狭	計	前週	全国(33週)
急性 呼吸器 感染症 (39)	急性呼吸器感染症※1	431 35.92	17 8.50	189 37.80	97 24.25	193 24.13	213 42.60	92 30.67	1232 31.59	942 24.15	120683 34.14
	インフルエンザ	1 0.08		1 0.20		1 0.13	7 1.40	3 1.00	13 0.33	6 0.15	980 0.28
	新型コロナウイルス感染症	66 5.50	13 6.50	25 5.00	20 5.00	74 9.25	43 8.60	19 6.33	260 6.67	194 4.97	22288 6.30
小児科 (25)	RSウイルス感染症	9 1.13		3 1.00		2 0.40		1 0.50	15 0.60	10 0.40	1358 0.63
	咽頭結膜熱	8 1.00		2 0.67	3 1.00	2 0.40	1 0.33	2 1.00	18 0.72	13 0.52	534 0.25
	A群溶血性レンサ球菌咽頭炎	4 0.50		4 1.33		4 0.80	3 1.00	5 2.50	20 0.80	32 1.28	2093 0.97
	感染性胃腸炎	67 8.38		18 6.00	3 1.00	22 4.40	28 9.33	5 2.50	143 5.72	132 5.28	5296 2.46
	水痘					1 0.20		4 2.00	5 0.20	6 0.24	430 0.20
	手足口病	1 0.13		1 0.33				1 0.50	3 0.12	4 0.16	752 0.35
	伝染性紅斑	15 1.88		3 1.00	8 2.67	26 5.20	5 1.67	10 5.00	67 2.68	41 1.64	2495 1.16
	突発性発しん	5 0.63			1 0.33	1 0.20	3 1.00	1 0.50	11 0.44	3 0.12	496 0.23
	ヘルパンギーナ	12 1.50		4 1.33	1 0.33	7 1.40	6 2.00		30 1.20	35 1.40	1645 0.77
	流行性耳下腺炎	1 0.13			3 1.00				4 0.16	2 0.08	83 0.04
眼科 (3)	急性出血性結膜炎		*	*	*		*	*			11 0.02
	流行性角結膜炎										420 0.67
基幹 (6)	細菌性髄膜炎										5 0.01
	無菌性髄膜炎									1 0.17	30 0.06
	マイコプラズマ肺炎	1 0.50				3 3.00		1 1.00	5 0.83	7 1.17	558 1.16
	クラミジア肺炎(オウム病は除く)		*	*							
	感染性胃腸炎(ロタウイルス)										2 0.00
	インフルエンザ(入院患者)										※2
	新型コロナウイルス感染症(入院患者)	18 9.00			2 2.00	3 3.00	3 3.00	8 8.00	34 5.67	30 5.00	1904 3.96

細字は定点当たり患者数 *欄には定点はありません
※1)急性呼吸器感染症は、発症から10日以内の急性的な症状(咳嗽、咽頭痛、呼吸困難、鼻汁、鼻閉のいずれか1つ以上)があり、かつ感染症を疑う外来症例の報告のため、インフルエンザ等の報告を含みます。
※2)は、2024/2025シーズンの全国の集計は第19週で終了いたしました。

◆福井県感染症発生動向調査(定点報告:五類感染症)

令和7年第34週 令和7年8月18日(月)～令和7年8月24日(日)

急性呼吸器感染症定点					小児科定点										眼科・基幹定点											
年齢区分	急性呼吸器感染症	年齢区分	インフルエンザ	新型コロナウイルス感染症	年齢区分	RSウイルス感染症	咽頭結膜熱	A群溶血性レンサ球菌咽頭炎	感染性胃腸炎	水痘	手足口病	伝染性紅斑	突発性発しん	ヘルパンギーナ	流行性耳下腺炎	年齢区分	急性出血性結膜炎	流行性角結膜炎	細菌性髄膜炎	無菌性髄膜炎	マイコプラズマ肺炎	クラミジア肺炎 （オウム病を除く）	感染性胃腸炎 （ロタウイルス）	インフルエンザ （入院患者）	新型コロナウイルス （入院患者）	感染症
～11ヶ月	95	～5ヶ月		11	～5ヶ月	7			2							～5ヶ月										1
		～11ヶ月		9	～11ヶ月	2	1		13		1		2	1	1	～11ヶ月										
1～4歳	453	1歳	2	14	1歳	6	4		38			7	7	12	1	1歳										
		2歳		6	2歳		7	2	13			6	2	6		2歳										
		3歳		4	3歳		2	2	6		2	6		7	1	3歳					1					
		4歳	1	7	4歳		2	3	16			13		2		4歳										
5～9歳	261	5歳	1	3	5歳			3	10	1		12			1	5歳					1					
		6歳	1	6	6歳			4	11	1		12		1		6歳										
		7歳	1	1	7歳			2	7	1		2				7歳										
		8歳	1	3	8歳		1	1	9	1		3		1		8歳					1					
		9歳		3	9歳			1	3	1		2				9歳										
10～14歳	91	10～14歳	3	17	10～14歳		1	1	10			3				10～14歳					2					
15～19歳	25	15～19歳		11	15～19歳				1			1				15～19歳										
20～29歳	34	20～29歳		17	20歳以上			1	4							20～29歳									1	
30～39歳	39	30～39歳		18												30～39歳									2	
40～49歳	29	40～49歳	3	21												40～49歳									2	
50～59歳	38	50～59歳		29												50～59歳									1	
60～69歳	43	60～69歳		19												60～69歳									6	
70～79歳	57	70～79歳		38												70歳以上									21	
80歳以上	67	80歳以上		23																						
合 計	1232		13	260		15	18	20	143	5	3	67	11	30	4						5				34	
前週計	942		6	194		10	13	32	132	6	4	41	3	35	2					1	7				30	
前週比	1.31		2.17	1.34		1.5	1.38	0.63	1.08	0.83	0.75	1.63	3.67	0.86	2		***	***	***		0.71	***	***	***	1.13	
増減数	290		7	66		5	5	-12	11	-1	-1	26	8	-5	2					-1	-2				4	

***は前週計が“0”のとき